

# 鈴鹿市の“景観”に関する市民アンケート 調査結果

## 調査の概要

- 1 調査対象... 16歳～69歳の市民（外国人は含まず）
- 2 調査期間... 平成18年9月15日（発送）～30日
- 3 調査方法... 郵送による配布・回収
- 4 配布・回収数... 配布数2,000票、回収数468票〔回収率23.4%〕

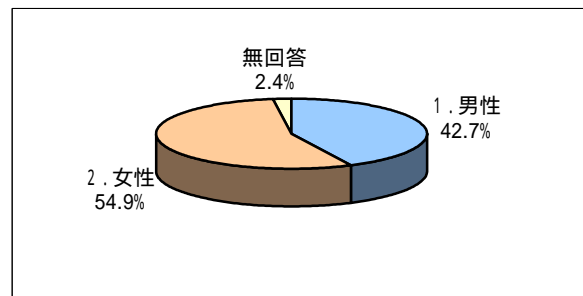
## 調査の結果

【1】まず、あなたご自身のことについてお尋ねします。

問1 あなたの性別についてお答えください。

回答者の性別では、男性が42.7%、女性が54.9%と、女性の割合がやや高くなっています。

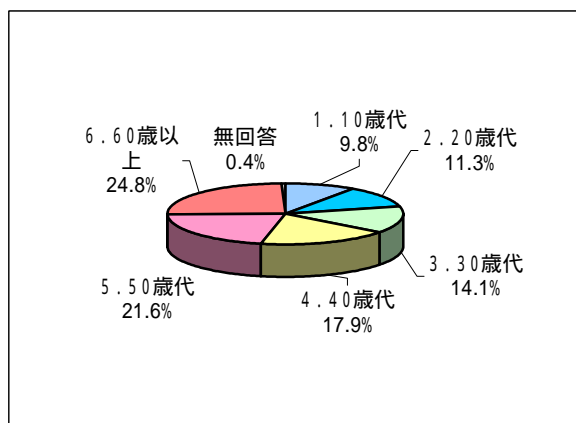
1.男性	200	42.7%
2.女性	257	54.9%
無回答	11	2.4%
計	468	100.0%



問2 あなたの年齢についてお答えください。

年齢別では、60歳以上が24.8%と最も多く、次いで50歳代が21.6%となっています。年代が下がるほど、回答者の比率は低くなっています。

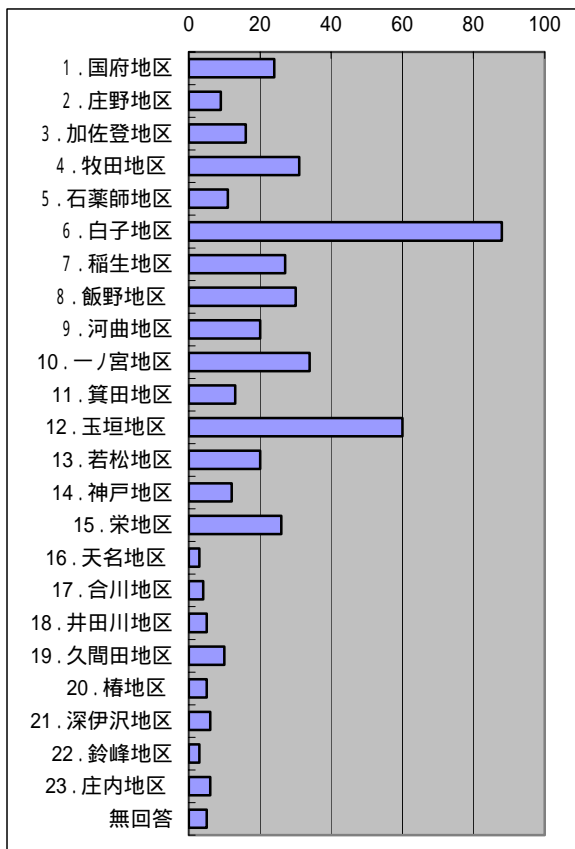
1.10歳代	46	9.8%
2.20歳代	53	11.3%
3.30歳代	66	14.1%
4.40歳代	84	17.9%
5.50歳代	101	21.6%
6.60歳以上	116	24.8%
無回答	2	0.4%
計	468	100.0%



問3 あなたがお住まいの地区についてお答えください。

居住地区別では、白子地区が18.8%を占め、次いで玉垣地区が12.8%となっています。  
 なお、これらの割合は各地区の人口比率とほぼ同程度となっています。

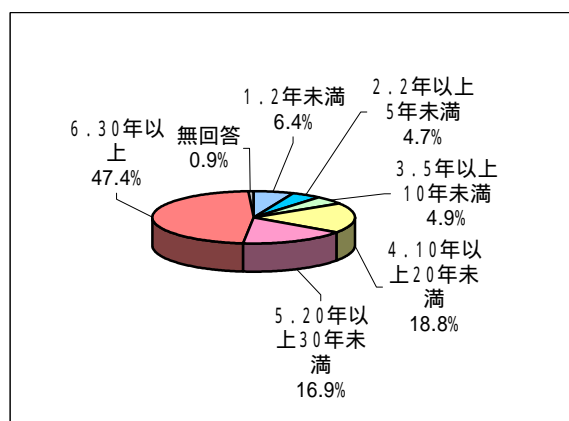
1. 国府地区	24	5.1%
2. 庄野地区	9	1.9%
3. 加佐登地区	16	3.4%
4. 牧田地区	31	6.6%
5. 石薬師地区	11	2.4%
6. 白子地区	88	18.8%
7. 稲生地区	27	5.8%
8. 飯野地区	30	6.4%
9. 河曲地区	20	4.3%
10. 一ノ宮地区	34	7.3%
11. 箕田地区	13	2.8%
12. 玉垣地区	60	12.8%
13. 若松地区	20	4.3%
14. 神戸地区	12	2.6%
15. 栄地区	26	5.6%
16. 天名地区	3	0.6%
17. 合川地区	4	0.9%
18. 井田川地区	5	1.1%
19. 久間田地区	10	2.1%
20. 椿地区	5	1.1%
21. 深伊沢地区	6	1.3%
22. 鈴峰地区	3	0.6%
23. 庄内地区	6	1.3%
無回答	5	1.1%
計	468	100.0%



問4 あなたの鈴鹿市での居住年数についてお答えください。

居住年数別では、30年以上が47.4%と半数近くを占め、次いで10年以上20年未満が18.8%となっています。

1. 2年未満	30	6.4%
2. 2年以上5年未満	22	4.7%
3. 5年以上10年未満	23	4.9%
4. 10年以上20年未満	88	18.8%
5. 20年以上30年未満	79	16.9%
6. 30年以上	222	47.4%
無回答	4	0.9%
計	468	100.0%



## 【2】鈴鹿市の景観の変化についてお尋ねします。

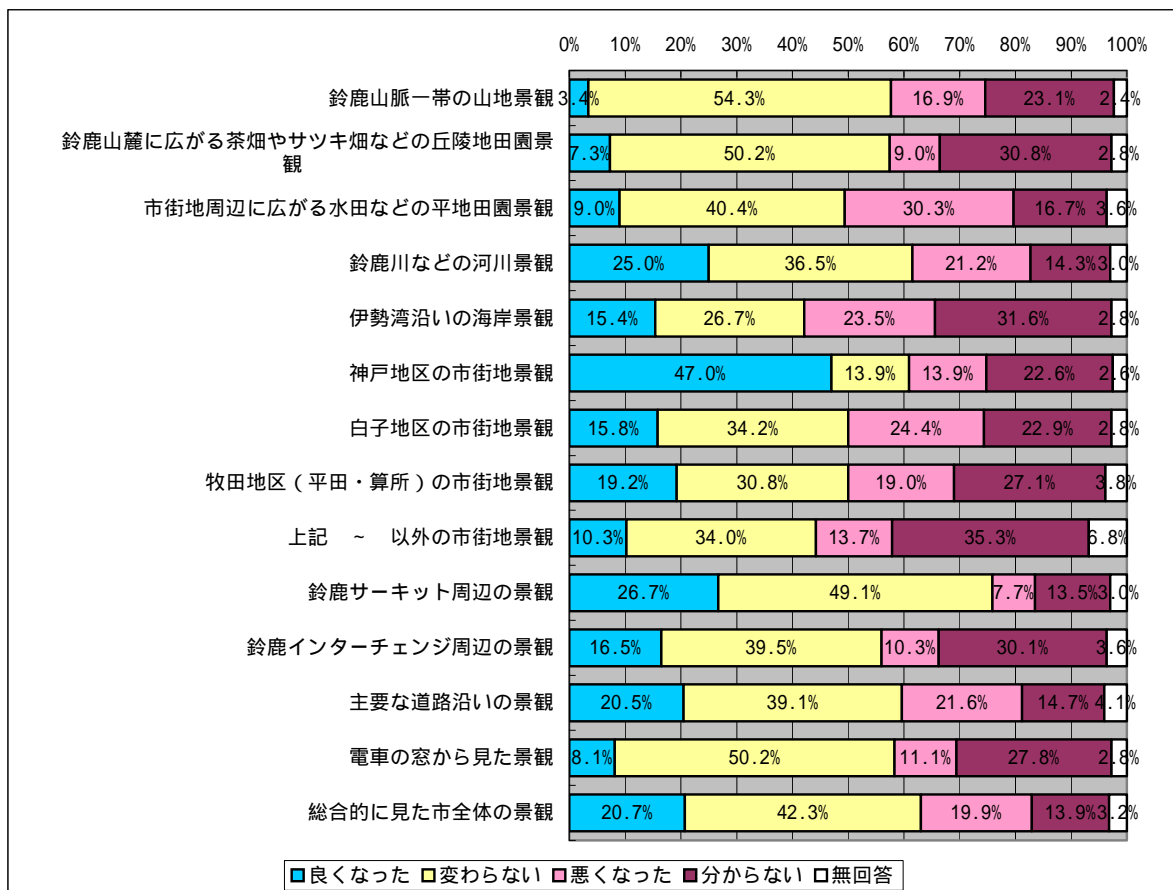
問5 鈴鹿市の景観について、おおむね10年前に比べて、どのように変わってきていると思いますか。

おおむね10年前に比べて景観が良くなったとの回答が最も多かったのは「神戸地区の市街地景観」で、半数近くの方が良くなったと回答しています。このほかに「鈴鹿サーキット周辺の景観」も良くなったと回答する人の割合が多くなっています。

一方、景観が悪くなったとの回答が最も多かったのは「市街地周辺に広がる水田などの平地田園景観」で、「白子地区の市街地景観」、「伊勢湾沿いの海岸景観」なども悪くなったとの回答が多くなっています。

また、「総合的に見た市全体の景観」は、良くなったとの回答と悪くなったとの回答がほぼ同数になっています。

	良くなった	変わらない	悪くなった	分からない	無回答
鈴鹿山脈一帯の山地景観	16	254	79	108	11
鈴鹿山麓に広がる茶畑やサツキ畑などの丘陵地田園景観	34	235	42	144	13
市街地周辺に広がる水田などの平地田園景観	42	189	142	78	17
鈴鹿川などの河川景観	117	171	99	67	14
伊勢湾沿いの海岸景観	72	125	110	148	13
神戸地区の市街地景観	220	65	65	106	12
白子地区の市街地景観	74	160	114	107	13
牧田地区(平田・算所)の市街地景観	90	144	89	127	18
上記～以外の市街地景観	48	159	64	165	32
鈴鹿サーキット周辺の景観	125	230	36	63	14
鈴鹿インターチェンジ周辺の景観	77	185	48	141	17
主要な道路沿いの景観	96	183	101	69	19
電車の窓から見た景観	38	235	52	130	13
総合的に見た市全体の景観	97	198	93	65	15



### 【3】鈴鹿市の良い景観、良くない景観についてお尋ねします。

問6 鈴鹿市の中で 良い景観と思うところ、良くない景観と思うところ、良好な眺望点と思うところはどこですか。

良い景観と思うところ (5カ所までの複数回答)

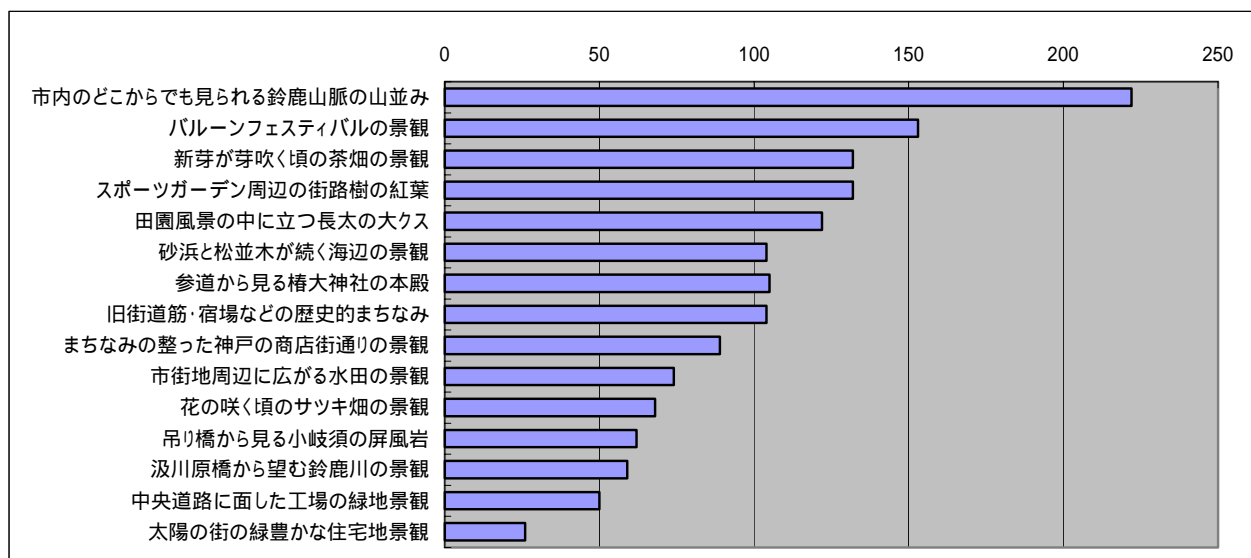
鈴鹿市の良い景観と思うところとして、以下の例示からは「市内のどこからでも見られる鈴鹿山脈の山並み」が突出して多く選ばれています。このほか、「バルーンフェスティバルの景観」や「新芽が芽吹く頃の茶畑の景観」「スポーツガーデン周辺の街路樹の紅葉」なども多くなっています。  
また、例示以外では「白子港周辺」(5件)、「鈴鹿青少年の森」(5件)などが複数回答されています。

良い景観と思うところの例

- |                          |                       |
|--------------------------|-----------------------|
| 1. 市内のどこからでも見られる鈴鹿山脈の山並み | 2. 砂浜と松並木が続く海辺の景観     |
| 3. 汲川原橋から望む鈴鹿川の景観        | 4. 吊り橋から見る小岐須の屏風岩     |
| 5. 新芽が芽吹く頃の茶畑の景観         | 6. 花の咲く頃のサツキ畑の景観      |
| 7. 市街地周辺に広がる水田の景観        | 8. 中央道路に面した工場の緑地景観    |
| 9. まちなみの整った神戸の商店街通りの景観   | 10. スポーツガーデン周辺の街路樹の紅葉 |
| 11. バルーンフェスティバルの景観       | 12. 太陽の街の緑豊かな住宅地景観    |
| 13. 参道から見る椿大神社の本殿        | 14. 旧街道筋・宿場などの歴史的まちなみ |
| 15. 田園風景の中に立つ長太の大クス      |                       |

〔例示からの選択〕

市内のどこからでも見られる鈴鹿山脈の山並み	222
バルーンフェスティバルの景観	153
新芽が芽吹く頃の茶畑の景観	132
スポーツガーデン周辺の街路樹の紅葉	132
田園風景の中に立つ長太の大クス	122
砂浜と松並木が続く海辺の景観	104
参道から見る椿大神社の本殿	105
旧街道筋・宿場などの歴史的まちなみ	104
まちなみの整った神戸の商店街通りの景観	89
市街地周辺に広がる水田の景観	74
花の咲く頃のサツキ畑の景観	68
吊り橋から見る小岐須の屏風岩	62
汲川原橋から望む鈴鹿川の景観	59
中央道路に面した工場の緑地景観	50
太陽の街の緑豊かな住宅地景観	26



良くない景観と思うところ （5カ所までの複数回答）

鈴鹿市の良くない景観と思うところとして、以下の例示からは「まちの玄関口としての魅力に欠ける駅前」の景観」や「土砂採取により露出した山肌」、「中央道路沿いに並ぶ無秩序な看板類」などが多く選ばれています。

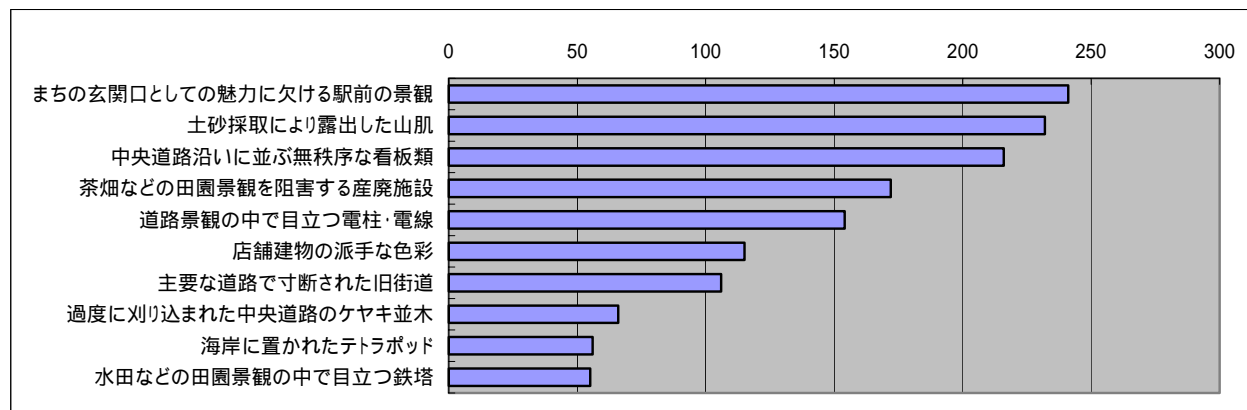
さらに、例示以外では「白子駅周辺」(32件)、「平田町駅周辺」(12件)、「鈴鹿市駅周辺」(5件)などが多く回答されており、これら主要3駅周辺に対する問題意識の高さがうかがえます。このほか「ゴミ、流木等で汚れた海岸」(20件)、「23号線の中央分離帯や側道のゴミ」(6件)など、モラルの低下による景観の悪化についても相当数回答されています。

良くない景観と思うところの例

- |                        |                      |
|------------------------|----------------------|
| 1. 土砂採取により露出した山肌       | 2. 海岸に置かれたテトラポッド     |
| 3. 茶畑などの田園景観を阻害する産廃施設  | 4. 水田などの田園景観の中で目立つ鉄塔 |
| 5. まちの玄関口としての魅力に欠ける駅前  | 6. 中央道路沿いに並ぶ無秩序な看板類  |
| 7. 過度に刈り込まれた中央道路のケヤキ並木 | 8. 道路景観の中で目立つ電柱・電線   |
| 9. 店舗建物の派手な色彩          | 10. 主要な道路で寸断された旧街道   |

〔例示からの選択〕

まちの玄関口としての魅力に欠ける駅前	241
土砂採取により露出した山肌	232
中央道路沿いに並ぶ無秩序な看板類	216
茶畑などの田園景観を阻害する産廃施設	172
道路景観の中で目立つ電柱・電線	154
店舗建物の派手な色彩	115
主要な道路で寸断された旧街道	106
過度に刈り込まれた中央道路のケヤキ並木	66
海岸に置かれたテトラポッド	56
水田などの田園景観の中で目立つ鉄塔	55



良好な眺望点と思うところ (2カ所までの複数回答)

鈴鹿市の良好な眺望点と思うところとして、以下の例示からは「海のみえる岸岡山緑地から望む伊勢湾の眺望」や「市役所展望ロビーから望む夜景」などが多く選ばれています。

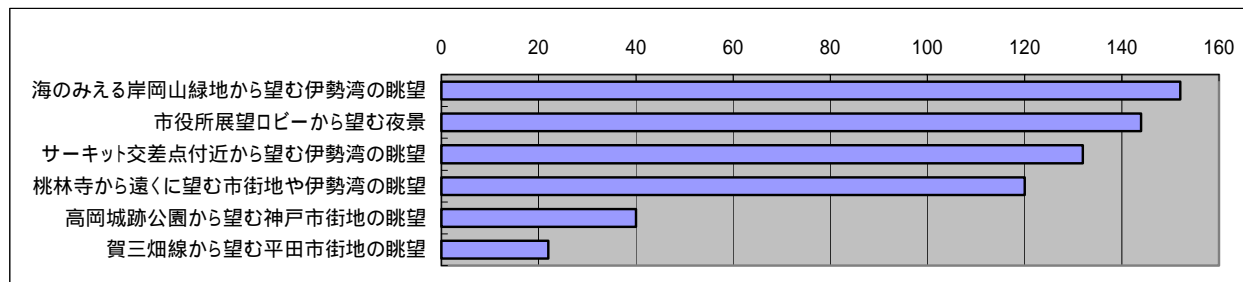
また、例示以外では「市役所展望ロビーからの景色(日中)」(5件)、「サーキットの観覧車」(2件)などが複数回答されています。

良好な眺望点と思うところの例

- |                         |                         |
|-------------------------|-------------------------|
| 1. 桃林寺から遠くに望む市街地や伊勢湾の眺望 | 2. 津賀三畑線から望む平田市街地の眺望    |
| 3. 市役所展望ロビーから望む夜景       | 4. 高岡城跡公園から望む神戸市街地の眺望   |
| 5. 海のみえる岸岡山緑地から望む伊勢湾の眺望 | 6. サーキット交差点付近から望む伊勢湾の眺望 |

(例示からの選択)

海のみえる岸岡山緑地から望む伊勢湾の眺望	152
市役所展望ロビーから望む夜景	144
サーキット交差点付近から望む伊勢湾の眺望	132
桃林寺から遠くに望む市街地や伊勢湾の眺望	120
高岡城跡公園から望む神戸市街地の眺望	40
賀三畑線から望む平田市街地の眺望	22



問7 前の設問(問6)で回答された場所のうち、良い景観や眺望点を残したり、良くない景観を改善したりというような、景観的な取り組みが特に重要と思われるところはどこですか。  
(上位5カ所までの複数回答)

景観的な取り組みが特に重要なところとして、上位5位までを挙げていただきました。そのうち、例示から選択されたものについて回答数を集計し、1位を5点、2位を4点、3位を3点、4位を2点、5位を1点として、各々の回答数に点数を乗じた数の合計値を「評価点」としました。

この結果、「まちの玄関口としての魅力に欠ける駅前の景観」が517ポイントで最も高く、次いで「土砂採取により露出した山肌」347ポイント、「中央道路沿いに並ぶ無秩序な看板類」313ポイントなどとなっており、これらの改善が特に重要であることが分かりました。

また、良いと思う景観の中では「市内のどこからでも見られる鈴鹿山脈の山並み」が179ポイントで最も高く、鈴鹿山脈の山並みを望めることが鈴鹿市の魅力として認識されているといえます。

(例示からの選択)

		1位	2位	3位	4位	5位	評価点
良い と思う 景観	市内のどこからでも見られる鈴鹿山脈の山並み	20	6	12	6	7	179
	田園風景の中に立つ長太の大クス	12	7	13	4	7	142
	バルーンフェスティバルの景観	9	5	10	6	3	110
	旧街道筋・宿場などの歴史的まちなみ	6	10	5	7	10	109
	砂浜と松並木が続く海辺の景観	6	7	2	11	3	89
	スポーツガーデン周辺の街路樹の紅葉	4	6	6	6	4	78
	新芽が芽吹く頃の茶畑の景観	4	5	1	6	4	59
	中央道路に面した工場の緑地景観	6	1	2	5	2	52
	市街地周辺に広がる水田の景観	1	5	3	3	5	45
	参道から見る椿大神社の本殿	2	1	5	3	0	35
	吊り橋から見る小岐須の屏風岩	2	0	4	5	1	33
	まちなみの整った神戸の商店街通りの景観	2	1	3	3	1	30
	汲川原橋から望む鈴鹿川の景観	1	1	2	5	1	26
	花の咲く頃のサツキ畑の景観	1	0	0	2	2	11
太陽の街の緑豊かな住宅地景観	0	0	1	3	0	9	
良くない と思う 景観	まちの玄関口としての魅力に欠ける駅前の景観	56	31	19	22	12	517
	土砂採取により露出した山肌	36	20	17	11	14	347
	中央道路沿いに並ぶ無秩序な看板類	12	33	26	16	11	313
	茶畑などの田園景観を阻害する産廃施設	19	15	14	7	10	221
	道路景観の中で目立つ電柱・電線	11	13	16	8	10	181
	店舗建物の派手な色彩	2	13	8	11	7	115
	過度に刈り込まれた中央道路のケヤキ並木	4	7	10	6	6	96
	主要な道路で寸断された旧街道	3	7	6	5	9	80
	海岸に置かれたテトラポッド	3	6	5	4	1	63
	水田などの田園景観の中で目立つ鉄塔	1	4	2	3	2	35
眺望 良好 な 点	海のみえる岸岡山緑地から望む伊勢湾の眺望	7	5	7	5	10	96
	桃林寺から遠くに望む市街地や伊勢湾の眺望	3	3	5	3	3	51
	市役所展望ロビーから望む夜景	3	3	4	3	5	50
	サーキット交差点付近から望む伊勢湾の眺望	1	2	0	4	8	29
	高岡城跡公園から望む神戸市街地の眺望	3	2	0	0	4	27
津賀三畑線から望む平田市街地の眺望	1	0	0	0	1	6	

「評価点」...1位×5点、2位×4点、3位×3点、4位×2点、5位×1点 とした合計値

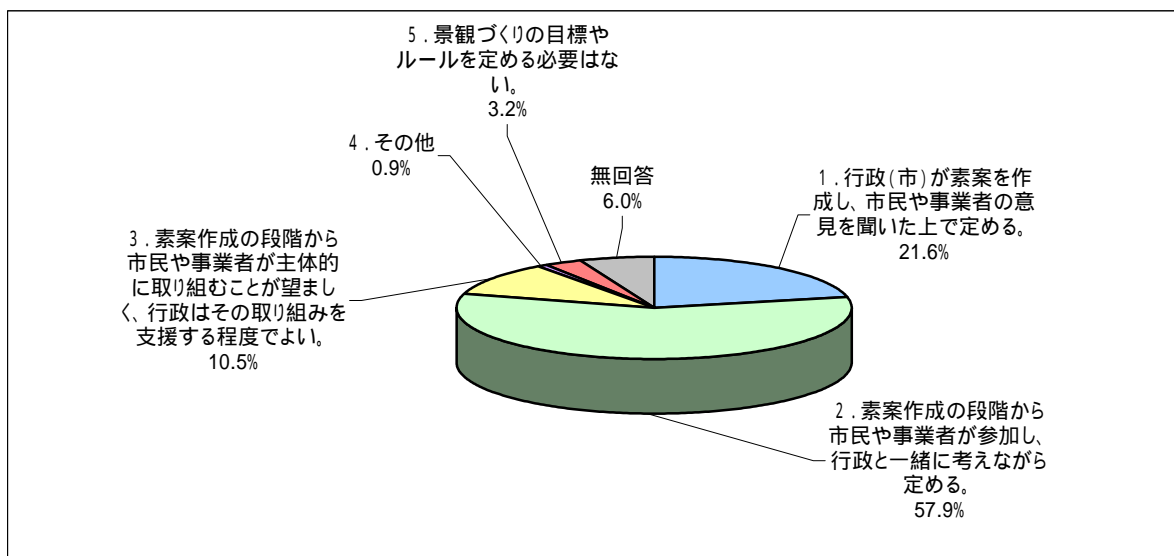
## 【 4 】 鈴鹿市の景観をより良くするための取り組みについてお尋ねします。

問 8 良い景観を残したり、良くない景観を改善したりするためには、市民や事業者、行政が共有できる景観づくりの目標やルールを定めることが重要と考えられます。

そこで、景観づくりの目標やルールを定めるための方法として、望ましいと思われる項目をお答えください。

景観づくりの目標やルールを定めるための望ましい方法としては、「素案作成の段階から市民や事業者が参加し、行政と一緒に考えながら定める」が 57.9%を占めています。

1. 行政(市)が素案を作成し、市民や事業者の意見を聞いた上で定める。	101	21.6%
2. 素案作成の段階から市民や事業者が参加し、行政と一緒に考えながら定める。	271	57.9%
3. 素案作成の段階から市民や事業者が主体的に取り組むことが望ましく、行政はその取り組みを支援する程度でよい。	49	10.5%
4. その他	4	0.9%
5. 景観づくりの目標やルールを定める必要はない。	15	3.2%
無回答	28	6.0%
計	468	100.0%





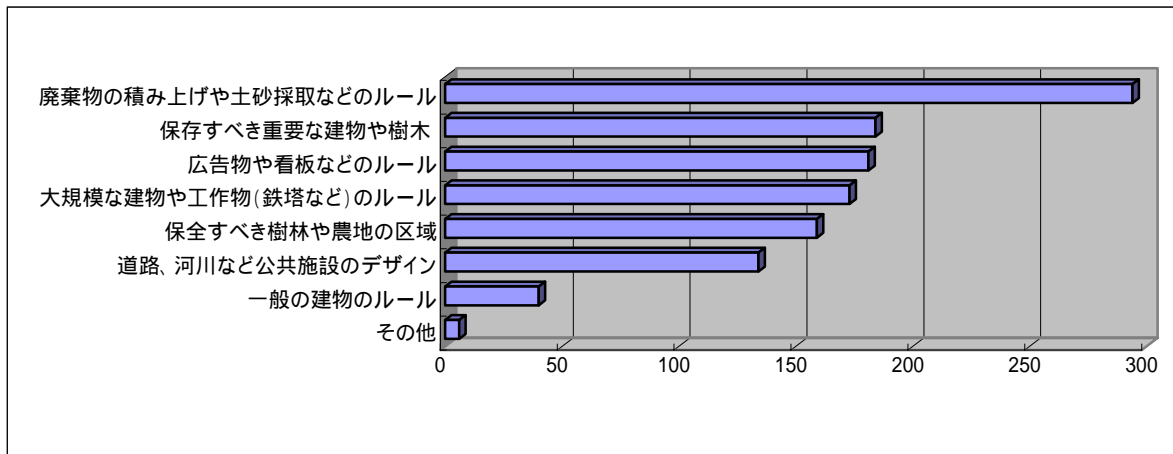
問9 前の設問(問8)で1~4のいずれかを回答された方にうかがいます。

問9-1 景観づくりに関するルールを定めるとした場合、どのような内容を定めたら良いと思われ  
 れますか。定めるべき内容として望ましい項目をお答え下さい。

(3つまでの複数回答)

景観づくりに関するルールを定めるべき内容としては、「廃棄物の積み上げや土砂採取などのルール」  
 が最も多く、全体の62.8%の人が回答しています。このほか「保存すべき重要な建物や樹木」(39.3%)、  
 「広告物や看板などのルール」(38.7%)、「大規模な建物や工作物(鉄塔など)のルール」(37.0%)  
 などが多くなっています。

廃棄物の積み上げや土砂採取などのルール	294	62.8%
保存すべき重要な建物や樹木	184	39.3%
広告物や看板などのルール	181	38.7%
大規模な建物や工作物(鉄塔など)のルール	173	37.0%
保全すべき樹林や農地の区域	159	34.0%
道路、河川など公共施設のデザイン	134	28.6%
一般の建物のルール	40	8.5%
その他	6	1.3%



問9-2 景観づくりに関するルールについて、あなたのお考えに近い項目をお答えください。

景観づくりに関するルールの程度としては、「市全域では大まかなルールを定める程度とし、景観上重要な地域については出来るだけ細かく定める」が53.6%と過半を占めています。

1. 鈴鹿市がめざすべき景観づくりの目標に向かって、市の全域にわたりルールを出来るだけ細かく定める。	127	27.1%
2. 市全域では大まかなルールを定める程度とし、景観上重要な地域については出来るだけ細かく定める。	251	53.6%
3. 市全域とも大まかなルールを定める程度がよい。	45	9.6%
4. その他	3	0.6%
	無回答	42
	計	468
		100.0%

