

# 広報すずか SUZUKA

令和6年(2024年)

5/5

No.1651

特集

認知症フレンドリーシティ鈴鹿



表紙写真

おもいやりレジで、笑顔で接客をするJA鈴鹿果菜彩稲生店の丹羽美和さん。にわみわ

誰もが安心して暮らせるよう、市内では認知症フレンドリーの取り組みが広がっています。

P6 情報館1 市民の声～令和5年度実績～

P7 情報館2 財政公表～令和5年度～

P8 情報館3 シティプロモーションの推進

P10 情報館4 鈴鹿市社会福祉協議会  
くらしサポートセンター

P11 元気なすずか 情報局

P12 お知らせ・催し物

P19 ひろげよう人権尊重の輪





オレンジカフェ「おひさま」の様子

# 認知症フレンドリーシティ鈴鹿

本市は、誰もが住み慣れた地域で自分らしく希望を持って暮らし続けることができるまちを目指して、令和4年12月9日に「認知症フレンドリーシティ鈴鹿」を宣言しました。認知症の方を含む市民一人一人が、個性と能力を十分に発揮し、相互に人格と個性を尊重しつつ支え合いながら共生する、活力ある鈴鹿市を目指します。



▲認知症サポーターキャラバン  
マスコットキャラクター「ロバ隊長」

高

齢化の進展とともに認知症の方の数が増加しており、本市の65歳以上のおよそ10人に1人が認知症と診断されています。

また、認知症の生涯罹患率は約50%といわれており、およそ2人に1人が認知症になる可能性があります。

認知症による症状は人によってさまざまで、できることも違います。まずは、認知症のことを正しく理解した上で、認知症の方とともに安心して暮らせる地域をみんなでつくるのが大切です。

本市は、認知症の方と家族の視点を重視しながら、医療と介護の関係者はもちろん、地域住民、団体、学校、事業者などあらゆる立場の方々の参加により、「認知症フレンドリーシティ鈴鹿」を推進しています。

## 認知症とは？

病気や障がいなどのさまざまな原因によって、記憶や判断などを行う脳の機能（認知機能）が低下し、日常生活や仕事に支障をきたすようになった状態のことをいいます。認知症は早期発見、早期診断、早期対応が重要です。

### 認知症の簡単チェック



右のQRコードからスマートフォンで認知症の簡単チェックができます。





# 認知症フレンドリーな地域づくり



自分のペースでお買い物！

## スローショッピング

近年、企業・地域・行政などが協働し、認知症の方が社会参加できる仕組みづくりや環境整備を進めています。

その取り組みの一つが「スローショッピング」です。市内のスーパーマーケット「マックスバリュ」では、物忘れなどで買い物に不安がある方も安心して買い物ができるようボランティアの方がサポート。会計は、ゆっくり焦らず対応する「おもいやりレジ」で、安心して支払えます。また、同伴した家族も、カフェスペース（おもいやりcafe）でゆっくりくつろぎながら、他の家族とも交流できます。



カフェコーナーで交流



買い物支援



本市発祥!

おもいやりレジ

▲スローショッピング(マックスバリュ鈴鹿店)



スローショッピングの申し込みは、認知症初期集中支援チーム(☎367-7770)へご連絡ください。

### 事業者の声



利用する方にゆっくり支払いをしていただくため、「おもいやりレジ」を設けました。私たちも他のお客様の目を気にせず安心して対応することができています。

この取り組みが広がることで、誰もが安心して買い物ができるまちになると良いですね。

マックスバリュ鈴鹿店 店長 佐藤 依美 さん

### 利用者の声

レジでお金を取り出すのに時間がかかり、焦ってしまうことがあります。でも、「おもいやりレジ」であれば店の方が優しく協力してくれるので、安心して利用できます。ボランティアさんの気配りも助かっています。



大面 宏 さん(87歳)

### 「床面表示」で誰もが買い物しやすく



一般的なスーパーマーケットでは、商品の案内表示が、認知症の方や高齢者、子どもにとって確認しにくい高い位置に掲示されています。そこで、マックスバリュ鈴鹿店では、試験的に商品の案内表示を床面に設置し、商品がどこにあるかを分かりやすくすることで、誰もが買い物しやすいようにしています。



▲床面表示(マックスバリュ鈴鹿店)



### 「認知症フレンドリーシティ鈴鹿」パートナー

おもいやりレジやスローショッピングなど、認知症の方を含む誰にも優しい地域の仕組み作りに参画するスーパーマーケットや薬局などが、パートナーとして「認知症フレンドリーシティ鈴鹿」ののぼり旗を店先に掲げています。

#### パートナー登録店舗

- 市内のマックスバリュ7店舗
- スーパー名門
- イオン鈴鹿店
- 市内のスギ薬局7店舗
- ホリ薬局



▲のぼり旗



## 地域の応援者を増やす取り組み



オレンジリング  
ゲットしました!

天名小学校 6年生の皆さん

## 認知症サポーター養成講座

本市は、認知症の症状や行動などを理解し、認知症の方への関わり方を学ぶ「認知症サポーター養成講座」を、地域の皆さんや企業などを対象に実施しています。

令和6年度からは、市内全小・中学校で、学校教育のカリキュラムの一つとして講座を実施します。

講座を受講すると、認知症を支援する目印の「オレンジリング」と認知症サポーター証を交付します。



▲令和5年度認知症サポーター養成講座の様子(天名小学校)

### 講座を受けて

これから高齢の方が増えていく中で、認知症について知ることができて良かったです。認知症の方に優しく接することが大事だと思いました。

天名小学校6年  
いとうのの  
伊藤 希羽 さん



## 認知症初期集中支援チームの体制を変更しました

4月1日から、認知症に関する相談窓口を一本化しました。これまで鈴鹿西部・北部・南部認知症初期集中支援チームで受けていた相談は、下記で受け付けます。

- 名称 鈴鹿市認知症初期集中支援チーム
- 受付時間 月～金曜日(祝日・年末年始を除く) 9時～17時
- 開設場所 神戸地子町 383-1(鈴鹿市社会福祉センター内)
- 問合せ ☎367-7770





# 居場所づくり



## 気軽に集えるカフェ

認知症の方やその家族が気軽に集える場所で、薬剤師など専門職の方と話ができる「認知症カフェ」(市内15カ所で開催)や、ボランティアの方が主体となって運営する「オレンジカフェ」(市内8カ所で開催)があります。  
※詳しくは、市ウェブサイト(ページ番号1003212)をご覧ください。

市ウェブサイト



### 認知症カフェ「ベル」

健康管理に関するミニ講義なども交えながら、参加される方と楽しく対話しています。薬剤師という立場ですが、地域のコミュニティの一人として参加しており、認知症の方やその家族などが自由に集える場所になるような空間を目指しています。



イオン薬局鈴鹿店  
管理薬剤師  
たてばやし こうすけ  
館林 光亮 さん



### オレンジカフェ「レインボー」

認知症の方が増える中、人との交流や対話ができ、支援している家族もほっとできる大事な場所だと感じています。カフェを間借りして行っており、非日常感が味わえると好評です。今後、この取り組みが少しずつ広がってほしいです。



第3圏域  
オレンジカフェリーダー  
まえだ としあき  
前田 敏明 さん



## 全ての人暮らしやすい共生社会へ

認知症の症状は、人それぞれです。物忘れで始まることが多いですが、物忘れが無い認知症もあります。「認知症」とひとくくりにせず、一人一人の状況に合わせて対応する必要があります。

認知症の方が暮らしやすい社会にするためには、認知症の方の視点に立った取り組みが重要です。鈴鹿市が認知症フレンドリーな地域づくりとして行っているスローショッピングや床面表示は、認知症の方だけではなく、体が不自由な方にも優しい取り組みです。

また、認知症の方や家族などの地域のつどいの場である「認知症カフェ」など、認知症の方が気持ちよく過ごす居場所づくりも重要です。

認知症の方が暮らしやすい社会は、全ての人にとって暮らしやすい社会であり、このような社会になることを願っています。



三重県連携型認知症疾患医療センター  
ますずがわ神経内科クリニック

ますずがわ さとし  
真鈴川 聡 さん

今回の特集に関するご意見・ご感想は長寿社会課

☎ 382-9886 ☎ 382-7607 ✉ chojushakai@city.suzuka.lg.jp



# 情報館 ① 市民の声～令和5年度実績～

市民対話課 ☎382-9004 📠382-7660  
✉shimintaiwa@city.suzuka.lg.jp



## あなたの声をお聴かせください

本市は、より良いまちづくりのために、市政全般に対するご意見・ご提案を「市民の声」としてお受けしています。ここでは、令和5年度の実績と、受付から回答までの流れについてお知らせします。

### 令和5年度実績

令和5年度は、延べ526件(令和4年度は708件)のご意見が寄せられました。部局別にみると、健康福祉部(医療費価格高騰重点支援給付金について)入教育委員会事務局(学校設備、学校給食について)、文化スポーツ部(図書館、スポーツイベントについて)、都市整備部(公園の管理、公共交通について)などへのご意見が多く寄せられました。

これらの声は、市政運営の参考にさせていただきます。

担当部局	件数	ご意見の一例
健康福祉部	77	医療費、価格高騰重点支援給付金について
教育委員会事務局	55	学校設備、学校給食について
文化スポーツ部	40	図書館、スポーツイベントについて
都市整備部	38	公園の管理公共交通について
危機管理部	36	災害対策、交通安全について
地域振興部	36	証明書の発行、おくやみコーナーについて
環境部	34	資源ごみ、ごみの野外焼却について
総務部	31	市税、市庁舎について
産業振興部	29	ベルディPay、F1 について
子ども政策部	29	保育所(園)、放課後児童クラブについて
土木部	28	道路の維持・管理・整備について
その他の部局(政策経営部、上下水道局など)	93	広報すずか、水道工事について
計	526	

※国・県などの他の機関へのご意見は除いています。

### ご意見をお寄せください

ご意見は、電子メール、手紙、電話、ファクス直接窓口にお越しいただくなど、(いずれの方法でも受け付けています。住所・氏名・年代・電話番号などもお知らせください。担当部局と内容を十分に検討・協議し、回答させていただきます。

#### 手紙の場合

市民対話課と地区市民センターなどに切手不要の「市民の声」用紙を備えていますので、ご利用ください。市販の封書の場合は、〒513-8701(住所不要)「市民の声」へお願いします。



「市民の声」  
受付方法別件数

#### 電子メールの場合

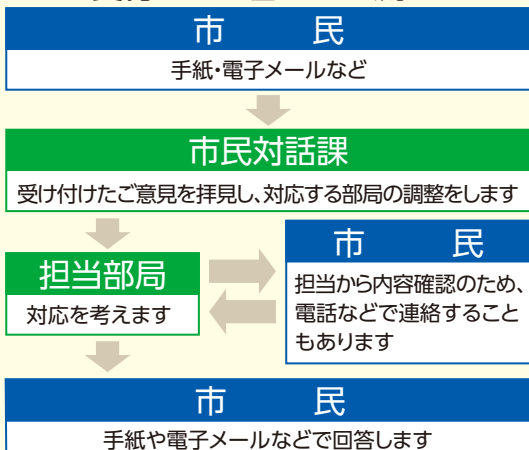
市ウェブサイト(ページ番号1005611)の「市への意見・質問」内の「市民の声」をご利用ください。

市ウェブサイト  
「市民の声」



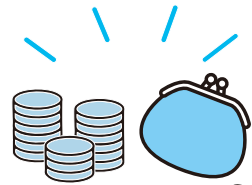
受付方法	件数
電子メール	347
手紙	84
電話	70
窓口	24
ファクス	1
その他	0
合計	526

#### 受付から回答までの流れ



※お寄せいただいたご意見から抜粋し、個人が特定できないよう配慮して、広報すずかや市ウェブサイトで紹介します。

これからも、より良い鈴鹿市を築くため、市民の皆さんから気軽に市政へご意見をいただける環境づくりを進めていきます。



# 市の財政状況をお知らせします

市の財政状況を皆さんに知っていただくため、予算の執行状況などを公表しています。今回は、令和5年度の予算について、3月31日現在の財政状況をお知らせします。

※収入済額および支出済額については、出納整理期間(4月1日～5月31日)の収支が含まれていないため、決算額とは異なります。  
※構成比については、単位未満は四捨五入のため、積み上げと一致しない場合があります。

## 一般会計 市が行う仕事の大部分を賄う予算で、市税や国・県からの負担金などを財源としています。

歳入 (単位 千円)					歳出 (単位 千円)				
科目	予算現額	収入済額	執行率	構成比	科目	予算現額	支出済額	執行率	構成比
市税	29,951,168	30,185,857	100.8%	44.4%	民生費	32,068,971	27,220,699	84.9%	43.6%
国庫支出金	15,836,364	13,987,905	88.3%	20.6%	総務費	9,211,277	5,671,883	61.6%	9.1%
県支出金	5,731,257	5,278,744	92.1%	7.8%	土木費	8,729,440	6,584,503	75.4%	10.5%
地方交付税	5,236,248	5,320,781	101.6%	7.8%	教育費	8,091,926	6,748,314	83.4%	10.8%
地方消費税交付金	4,876,916	4,876,916	100.0%	7.2%	衛生費	7,089,879	5,141,873	72.5%	8.2%
市債	4,090,000	565,700	13.8%	0.8%	公債費	4,382,729	4,248,037	96.9%	6.8%
繰入金	3,931,192	0	0.0%	0.0%	消防費	2,729,553	2,330,655	85.4%	3.7%
諸収入	3,442,063	2,918,734	84.8%	4.3%	農林水産業費	1,863,170	1,469,419	78.9%	2.4%
使用料及び手数料	987,216	949,395	96.2%	1.4%	諸支出金	1,400,000	1,400,000	100.0%	2.2%
繰越金	761,958	761,958	100.0%	1.1%	商工費	1,362,262	1,095,170	80.4%	1.8%
その他	2,733,849	3,095,895	113.2%	4.6%	その他	649,024	544,837	83.9%	0.9%
計	77,578,231	67,941,885	87.6%	100.0%	計	77,578,231	62,455,390	80.5%	100.0%

## 特別会計 市が特定の事業を行う場合に、その事務や経理の内容を明確にするため、一般会計とは別に設けたものです。次の4つの会計があります。

(単位 千円)

事業名	予算現額	収入済額	執行率	支出済額	執行率
国民健康保険事業	17,629,982	15,228,635	86.4%	16,002,660	90.8%
土地取得事業	154,000	40,896	26.6%	0	0.0%
介護保険事業	51,734	0	0.0%	49,481	95.6%
後期高齢者医療	4,989,920	2,695,938	54.0%	4,339,877	87.0%

## 市債 市が第三者からの借入れを行うことによって長期にわたり債務を負うものです。

(単位 千円)

区分	現債額	
一般会計債	43,113,872	
内訳	普通債	19,033,021
	災害復旧債	52,416
	臨時財政対策債等	24,028,435

※令和5年度末時点で、特別会計債はありません。

## 市税

(単位 千円)

科目	予算現額	収入済額	予算対比
市民税	13,481,832	13,732,200	101.9%
固定資産税	13,141,669	13,138,736	100.0%
市たばこ税	1,399,820	1,331,340	95.1%
都市計画税	1,202,000	1,230,191	102.3%
その他	725,847	753,390	103.8%
計	29,951,168	30,185,857	100.8%

## 市有財産の状況

①土地および建物 (単位 m<sup>2</sup>)

区分	土地	建物
普通財産	660,128.93	12,815.75
行政財産	3,136,397.66	257,387.65
教育財産	1,071,408.78	313,239.61
計	4,867,935.37	583,443.01

普通財産…事業用地の先行取得分や事業の代替地など  
行政財産…事業を執行するために直接使用する財産や公の施設など  
教育財産…学校、公民館、博物館など

## ②その他

区分	現在高
有価証券等	16,989,595,819円
物権(地上権)	2,304.78m <sup>2</sup> の内持分100分の34

## 公金の状況

### 歳計現金・基金などの保管状況

(単位 千円)

区分	金額	構成比	預託金融機関数
定期性預貯金	3,080,000	15.7%	8
普通預貯金	16,266,482	83.1%	1
市債運用	218,750	1.1%	—
現金	1,878	0.0%	—
計	19,567,110	100.0%	—

※一時借入金は、ありません。



# 市の魅力や取り組みをPRする シティプロモーション活動を展開します



本市は、地域に対する愛着・誇りを持ち、自らがまちづくりに関わっていかうとする気持ち(シビックプライド)を醸成するとともに、定住・交流・関係人口の増加につなげるため、本市の魅力や住みやすさを発信する「シティプロモーション」活動を進めています。

## 3つのプロジェクト事業

シティプロモーション活動の一環として、「人口減少対策」、「子育て支援」、「DXの推進」に関連する事業を3つのプロジェクト事業としてそれぞれパッケージ化し、情報発信していきます。

### 笑顔😊あふれる鈴鹿づくりプロジェクト

#### 人口減少対策パッケージ



人口減少を抑止する取り組みや、人口構造の変化に適切に対応していく取り組みを進めます。

#### 移住支援金に係る子育て世帯分の加算

子育て世帯を対象に、移住支援金の支給額を加算することで、移住定住を促進します。

#### 企業立地&雇用サポートフェアの開催

三重テラスで「企業立地&雇用サポートフェア」を開催し、企業誘致とUIターン就職を促進します。

#### 出産・子育て応援交付金

妊娠届出時の面談と出産後の赤ちゃん訪問を実施した妊産婦などに対して、出産育児関連用品の購入や子育てサービスの利用に係る経済的支援を行います。

#### その他の取り組み

特定不妊治療の助成、風しんワクチン接種の助成、多目的スポーツ広場の整備、学官連携による桜の森公園の魅力向上、女性の参画促進と人材育成、情報発信や相談体制の多言語化 など

### 最高に住みやすいまち鈴鹿プロジェクト

#### 子育て支援パッケージ



子育て・教育環境の整備に注力し、子育てがしやすいまちを実現します。

#### 子ども条例の制定

子どもたちの権利を守り、地域社会全体で支え合うまちづくりの実現に向け、子ども条例の制定を進めます。

#### 子ども医療費(現物給付)の拡充

子育て世帯の経済的負担を軽減するため、子ども医療費の対象と窓口無償化を、令和7年度を目途に、18歳まで拡大します。

#### 5歳児健診と健診後の早期支援

5歳児全員を対象とした5歳児健診を引き続き実施し、小学校入学前から子どもの発達状況を把握することで、早期の支援につなげます。

#### その他の取り組み

こども家庭センターの運営、1カ月児健康診査の実施、産後ケア事業の拡充、教育ICTの推進、ほっとルーム(校内サポート教室)の拡充、小・中学校屋内運動場のエアコン整備 など





DX※を推進する55の基本施策を着実に進め、住民サービスの向上と、業務の効率化を図ります。

※DX(デジタルトランスフォーメーション):デジタル技術を用いて、生活などをより良く変えること

### 生成AIの活用とオンライン化の推進

生成AIの活用や、オンライン申請の環境整備、外部デジタル人材の活用などにより、DXを推進します。

### その他の取り組み

母子健康手帳アプリの導入、住民窓口における新たな案内システムの導入、中学校における電子書籍の導入、文化財のデジタルアーカイブ化、SNSの積極活用 など

### 失敗を恐れず果敢にチャレンジ



DX推進監  
三宿 仁

(株)サイバーエージェント AI事業本部行政DXディビジョン  
GovTech開発センター プロダクトマネージャー

民間企業における新規事業の立ち上げは、野球のバッターの打率のように3割も成功すれば良いとされている世界です。そのため、失敗を恐れず積極的に事業を進める姿勢も大切だと考えています。行政の世界では失敗が許されず、なかなかチャレンジングな事業展開が困難ですが、このような民間感覚を市政に取り入れながら、「市民目線」のDXを推進したいと考えています。

市民の皆さんに「デジタル化が進み、便利になった」と実感いただけるように全力で取り組みます。

## すずか応援アンバサダーが市内外に鈴鹿の魅力を広く発信

本市出身または本市に縁があり、情報発信力のある方21人と2団体に「すずか応援アンバサダー」※を委嘱し、市内外に広く情報発信を行っていただいています。

### すずか応援アンバサダーの皆さん (令和6年4月現在委嘱順)

- なかじま さとる 中嶋 悟さん(日本人初の元F1フルタイムドライバー)
- おおたに よしお 大谷 芳照さん(アーティスト)
- なかむら よしえ 中村 好江さん(ジャズトランペッター)
- いしかわ ゆたか 石川 裕さん(元味の素AGF株式会社取締役副社長執行役員)
- おぐら たかふみ 小倉 隆史さん(元プロサッカー選手)
- かわと すぐる 川戸 佳さん(東京大学名誉教授、理学博士)
- なかにし えいすけ 中西 永輔さん(元プロサッカー選手)
- はまた ひろじ 浜田 裕治さん(元岡三ビジネスサービス株式会社 取締役社長)
- ごとう みち 後藤 三知さん(女子プロサッカー選手)
- いむら くみこ 井村 久美子さん(元プロ陸上競技選手)
- あさお みわ 浅尾 美和さん(元プロビーチバレー選手、タレント)
- かとう のりこ 加藤 紀子さん(タレント)
- たなか てつし 田中 哲司さん(俳優)
- まやま はやと 真山 隼人さん(浪曲師)
- いとう 伊藤 ケイスケさん(津軽三味線奏者)
- こじま ようへい モリワキレーシング (オートバイレーシングチーム)
- わだ いこりん TSR(オートバイレーシングチーム)
- こじま ようへい 小島 庸平さん(モトクロスライダー)
- え どうたかし 和太鼓 凜さん(和太鼓奏者)
- え どうたかし 衛藤 昂さん(陸上選手)
- いだ あつし 伊田 篤史さん(囲碁棋士、棋士段位九段)
- たにもと けいすけ 谷元 圭さん(元プロ野球選手)
- おがわ ともゆき 小川 友幸さん(バイクトライアルライダー)



皆さんも、「#最高に住みやすいまち鈴鹿」を付けて、SNSで鈴鹿の魅力を発信しましょう。

※4月に、特命大使の名称を「シティセールス特命大使」から「すずか応援アンバサダー」に変更しました。

プロジェクト事業の詳細は、「鈴鹿市総合計画2031」実行計画(2024年度版)に掲載しています。

※詳しくは、市ウェブサイト(ページ番号1012789)をご覧ください。





# 生活にお困りの方に相談支援員が寄り添い 自立に向けて支援します

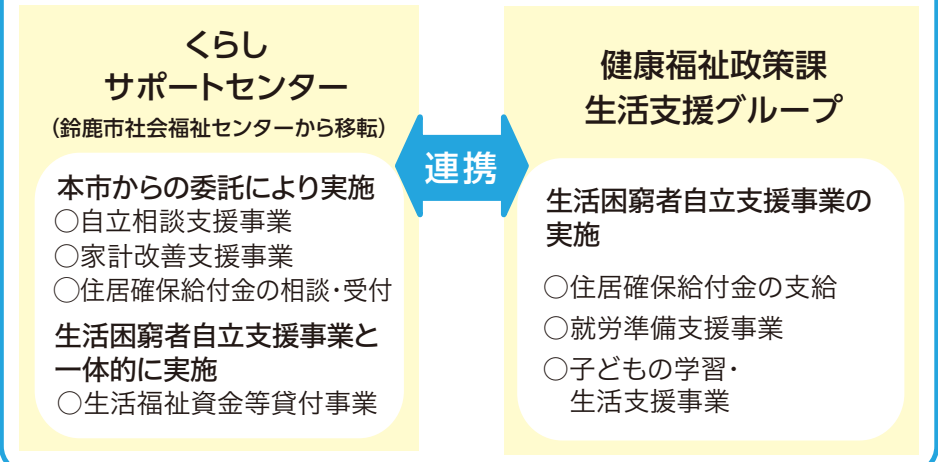
4月1日に、「鈴鹿市社会福祉協議会くらしサポートセンター」が市役所本館2階(25番窓口)に移転しました。「生活に困っている」、「家計の管理ができない」、「生活福祉資金貸付の相談をしたい」など、さまざまな相談に対応します。

## くらしサポートセンターって？

「くらしサポートセンター」は、誰もが安心して楽しく暮らせる「人にやさしい福祉のまちづくり」を目指し、地域の皆さんや関係機関と連携し、地域の福祉課題に取り組んでいく鈴鹿市社会福祉協議会の相談支援窓口です。

本市が自立相談支援事業を、地域支援の実績とノウハウのある鈴鹿市社会福祉協議会に委託し、連携して包括的な支援を実施します。

### 生活困窮者自立支援事業相談支援体制 (市役所本館2階 25番窓口)



専門の相談支援員が一人一人の相談内容に合わせた支援プランを提案し、関係機関と連携して支援します。一人で抱え込まず、ぜひご相談ください。ご家族からの相談もお受けします。

## くらしサポートセンターが行うさまざまな支援

関係機関が連携し、さまざまな支援を行います。

### 自立相談支援事業

相談支援員が生活に困っている方の相談に応じ、必要な情報提供や助言を行い、さまざまな支援を一体的かつ計画的に行い、生活困窮者の自立を促進します。



### 家計改善支援事業

生活に困っている方で、家計を見直したい方や滞納・債務に悩んでいる方を対象に専門の家計改善支援員がアドバイスします。



### 住居確保給付金

離職、廃業、就業機会などの減少により経済的に困窮した方を対象に、一定期間、住んでいる賃貸住宅の家賃相当額を支給し、就労機会の確保に向けた支援を行います。



### 連携する機関

- 地域包括支援センター
- 障害者総合相談支援センターあい
- 鈴鹿亀山消費生活センター
- 法テラス
- ハローワーク
- 三重県ひきこもり地域支援センター
- 就労訓練事業所
- 市役所関係窓口 ほか

## うつ・心神不安定・ 自信喪失の方の相談室

重田 ☎372-1951

内容/仕事関係や人間関係など、悩みを持つ方の相談を受け付けています。企業勤務、大学講師の経験を生かし、精神的なバックアップやアドバイスをします。相談料/無料 ※詳しくは、電話でお問い合わせください。

## 深雪アートフラワー 作品展

深雪アートフラワー  
山田みどり ☎090-8469-4992

とき/5月24日(金)~26日(日)10時~18時(最終日は17時まで) ところ/鈴鹿ハンター1階 サブコート(算所2-5-1) 内容/色とりどりのアートフラワーの展示

## 鈴鹿子ども茶道教室・ 親子教室

磯路会  
増井 ☎080-3281-0562

対象/幼児~高校生(親子可) とき/毎月第2土曜日13時から、14時15分から ところ/伝統産業会館または文化会館 参加料/茶菓子代程度 申込み/電話で(当日参加可)

## 認知症の人と 家族の会の集い

家族の会 鈴鹿地区会  
下野和子 ☎370-4620

対象/本人、家族、関心のある方などなたでも とき/5月8日(水)13時~15時 ところ/牧田コミュニティセンター 内容/悩み相談、情報交換、介護家族の交流 参加料/100円

## 植物観察会@ ダイセーフレストパーク

市川美代子 ☎374-1887

とき/5月25日(土)10時~12時(雨天中止) 集合/10時にパーク内の藤棚下(池の前) 内容/散策しながら植物を観察します。参加料/無料

## 鈴鹿マンドリンクラブ 創立20周年記念コンサート

杉崎 ☎090-9908-2049

とき/5月26日(日)13時30分開演(13時開場) ところ/イスのサンケイホール 演奏曲/細川ガラシャ夫人、バリは燃えているか、夏は来ぬ、影を慕いて、レコード大賞メドレー、エルクンパンチェロほか 入場料/無料

## みんなの保健室 すずカフェ

鈴鹿みんなの保健室  
minnanosuzucafe@gmail.com

とき/5月11日(土)10時~14時 ところ/鈴鹿医療科学大学白子キャンパス学生ラウンジ(南玉垣町3500-3) 内容/暮らしの中で気になることについて、看護師や保健師などが一緒に考えます。参加料/無料 ※駐車場有

## 小さな子どもの 歌声倶楽部

近藤 ☎090-3937-8862  
voice.asian.soul.kaori@gmail.com

対象/年々少~年長 とき/毎月第4土曜日10時~11時 ところ/白子公民館 内容/季節の歌、子どもたちの大好きな歌、童謡、リズム遊びなど 講師/長島あかねさん、松下千恵さん 参加料/1回500円 申込み/電話または電子メールで

## 鈴鹿錬成会柔道教室 生徒募集

川崎洋平 ☎090-7609-2450  
☎384-3741

対象/幼児から とき/火・木・土曜日19時~21時、日曜日18時~20時 ところ/市武道館ほか 申込み/電話またはウェブサイト(鈴鹿錬成会で検索)の申込みフォームで 参加料/2ヵ月3,000円 ※中学生以上の経験者は6ヵ月5,000円

## 中国語教室

ニーハオ会  
堤忠彦 ☎090-3424-1946

とき/毎週土曜日19時~21時 ところ/白子コミュニティセンター 内容/北京出身の女性講師による標準中国語教室です。興味のある方、仕事で使う方、駐在経験のある方など少人数で和やかな雰囲気の中勉強します。参加料/月4,000円 ※初心者歓迎します。

## ソフトテニス練習

鈴鹿シニアソフトテニスクラブ  
岡田 ☎okada000@ymail.ne.jp

とき/毎週火・金曜日13時~15時 ところ/市立テニスコート 参加料/1回220円 内容/男女で楽しく練習しています。 ※練習が休みになる場合があります。

## 講演会「発達障害児への 効果的な関わり方」

ぽっかぽかの会 浜野 ☎090-4791-3801  
pokkapoka.no.kai@gmail.com

対象/教育関係者、保育関係者、保護者など とき/6月8日(土)10時~12時 ところ/亀山市社会福祉センター3階 集会所(亀山市若山町7-1) 内容/先生と保護者が協力して行える支援について 講師/松浦直己さん(三重大学教授) 申込み/電話または電子メールで

## プロギング参加者募集

プロギングみえ(三重県SDGs推進パートナー)  
木村 ☎090-9948-6597

とき/5月18日(土)8時~9時30分(雨天中止) 集合/江島総合スポーツ公園(武道館隣) 内容/仲間と一緒に、ジョギング(ウォーキング)しながらゴミ拾いをするNEWフィットネス 持ち物/軍手またはトング 参加料/無料 申込み/5月11日までに、電話またはショートメール(SMS)で

## 鈴鹿不登校を考える 親の会

「つうの会」不登校・ひきこもり親の会  
橋本 ☎080-1987-4008

とき/5月14日(火)19時~21時 ところ/白子公民館 内容/不登校のお子さんをお持ちの親を中心とした集まりです。心配なことや気になることを一緒にお話ししましょう。参加料/100円

## ゆる~りウクレレ体験 参加者募集

和ONウクレレ会  
あずま ☎090-7049-0292

とき/第1土曜日9時30分から ところ/神戸コミュニティセンター 内容/みんなで歌ってウクレレを弾こう。参加料/無料 申込み/毎日17時から20時までに電話で ※初めての方歓迎。ウクレレの無料貸出有

## 鈴鹿市民歩こう会 参加者募集

鈴木利昭 ☎080-1611-9264

とき/5月12日(日)(雨天時は19日(日)) 集合/近鉄久居駅9時40分 内容/久居散歩(歩行距離6km) 参加料/300円(当日徴収) ※弁当持参。初心者歓迎します。

## 屋根・外壁塗り替え セミナー

(一社)市民講座運営委員会  
☎0120-689-419

とき/5月21日(火)・23日(水)9時45分~12時 ところ/鈴鹿商工会議所別館(飯野寺家町816) 内容/塗装工事の前に消費者が知っておくべき知識を動画で分かりやすく勉強 参加料/無料 申込み/電話で

## 女性のTeaTimeと ワークショップ

つながるカフェ事務局  
LINE ID:@009degyp

とき/第4金曜日10時30分~12時(今回は5月24日) ところ/矢橋町471-2 内容/月替わりでアロマ、歌など(今回は鉛筆デッサン) 参加料/500~800円程度 申込み・問合せ LINEで

## 大切な方と死別された方の 相談窓口

グリーフケア専門士officeグリーン  
☎090-7851-6017  
patabonbon@icloud.com

対象/死別離別などの喪失体験による悲嘆反応(心身共にダメージを受けている方)で苦しんでいる方 相談料/無料 申込み/電話または電子メールで(予約制)

## 鈴鹿シャクヤクまつり 2024

鈴鹿芍薬まつり実行委員会  
☎070-9027-8744

とき/5月7日(火)~19日(日)10時~16時(雨天中止) ところ/東名阪鈴鹿インター西側の圃場 内容/20万本の芍薬の花観賞 駐車場/1台1,000円(80台駐車可)

次回の募集は7月5日号掲載分です

●原稿規格/タイトル15文字程度・本文80文字程度

●申込み/5月20日(月)から24日(金)までに、ファクスまたは電子メール(☎382-2219、✉johoseisaku@city.suzuka.lg.jp)で情報政策課へ。なお、機器故障や送信誤りなどによる掲載漏れ防止のため、ファクスで申し込みされた方は、電話で情報政策課(☎382-9036)へご連絡ください。電子メールで申し込みされた方へは、電子メール受信後、こちらから受信完了した旨を必ず返信します。募集期間を過ぎても返信が無い場合は、情報政策課へご連絡ください。

●注意事項/営業、政治、宗教活動と認められるものは、お断りします(企業・自営業者の活動を含む)。

※当事者間のトラブルについて、市は一切関与しません。※同一主催者の掲載申し込みは1回1記事に限ります。



## お知らせ

### 全国瞬時警報システム 全国一斉情報伝達試験

防災危機管理課 ☎382-9968 📠382-7603

緊急事態の発生時に備えるため、全国一斉の情報伝達試験を行います。全国瞬時警報システム(Jアラート)を利用して、国から送られてくる緊急情報を、防災スピーカーやコミュニティFM放送などを用いて市民の皆さんに伝える放送試験です。

※本試験では、緊急速報メールの配信はありません。

とき 5月22日(水)、8月28日(水)、11月20日(水)、令和7年2月12日(水)いずれも11時ごろから約1分間程度

※気象状況や災害の発生などにより試験を中止する場合があります。

対象設備 市内93カ所の防災スピーカー、地区市民センター、公民館、各小・中学校などの館内放送、ラジオ(鈴鹿ヴォイスFM78.3MHz)

放送内容 チャイムの後に、「これは、Jアラートのテストです。」と3回放送

※防災ラジオが自動起動し、最大音量で放送されます。防災ラジオをお持ちの方は、事前に電源(乾電池)をご確認ください。

### 令和6年度三重四川連合 総合水防演習

防災危機管理課 ☎382-9968 📠382-7603

とき 5月19日(日)9時~11時  
ところ 津市木造町地先雲出川緑地(雲出川左岸河川敷6.2km付近)

※詳しくは、次のQRコードからご覧ください。

内容 大規模な水害に備えた、水防工法の実演や防災機関による情報共有訓練・

被災者救助訓練 など  
※自由に見学できます。パネルや最新の防災機器の展示、体験しながら防災を学べるコーナーも設置します。

三重四川連合  
総合水防演習



### 骨髄移植ドナーなどを 支援します

地域医療推進課 ☎382-9291 📠384-5670

市では、骨髄移植ドナー(提供者)となった市民とそのドナーが働く市内の事業所に対して、助成を行っています。

#### 対象

- ①市内在住で、日本骨髄バンクが実施する骨髄バンク事業において、骨髄などの提供を完了した方
- ②骨髄などの提供が完了した日から引き続いて①の方を雇用している市内に本店または主たる事業所を有する事業者(ドナー休暇制度を導入している事業者を除く)

#### 助成金額

- ①通院、入院日数×2万円(1回の提供で10万円を限度)
- ②通院、入院日数×1万円(1回の提供で5万円を限度)

申込み 骨髄などの提供後、90日以内に所定の申請書を地域医療推進課へ

問合せ 骨髄提供について：日本骨髄バンク(📍<https://www.jmdp.or.jp>)、助成制度について：地域医療推進課

### 市議会ライブ中継

議事課 ☎382-7600 📠382-4876

5月開会議会の本会議をケーブルネット鈴鹿(112ch)と

YouTubeでライブ中継します。  
※YouTubeは、市議会ウェブサイトから視聴できます。

とき 5月13日(月)10時から、14日(火)13時から(両日とも当日の会議終了まで)

※本会議や常任委員会、特別委員会、議会運営委員会、全員協議会、各派代表者会議、広報広聴会議および議会だより編集会議は傍聴することができます。

※日程が変更になる場合があります。

本会議・  
委員会等中継



### 鈴鹿市モノづくり 元気企業支援事業 補助金交付対象事業の募集

産業政策課 ☎382-7011 📠384-0868

地域産業の基盤を支える市内の中小製造業者などの技術力の向上を図り、次世代産業の活性化を目指すため、技術開発に要する経費の一部を補助します。

対象 市内に本社または主たる事業所がある事業者などが行う新商品や新技術の研究開発で、大学や高専などの高等教育機関や研究機関などと共同で行う事業開発やその指導を受けて行う事業

#### 補助金額

補助対象経費の2分の1以内(上限190万円)

申込み 6月7日(金)17時15分まで(必着)に、申請書に必要事項を記入の上、直接ものづくり産業支援センター(市役所別館第3 2階)へ

※交付に当たっては、支援事業検討会議で研究開発事業の内容説明や意見聴取があります。

※要領や申請書などは、ものづく

り産業支援センター窓口または市ウェブサイトで入手できます。

## 鈴鹿市商談会等 出展支援事業補助金 交付対象者の募集

産業政策課 ☎382-7011 📠384-0868

市内の中小製造企業で開発された優れた製品の販路拡大と新規需要開拓などを促進するため、商談会などに出展する中小製造企業者などへ補助金を交付します。

**対象** 国内外における商談会などに出展する事業者

※一般消費者に対し直接に販売することを主な目的とするものや市が主催または共催するものを除きます。

**対象経費** 旅費、広報・宣伝活動費、運搬費、会場費(オンライン展示会も含む)、レンタル料、現地通訳費

**補助金額** 補助対象経費の2分の1以内に相当する額(上限10万円)

**申込み** 申請書に必要事項を記入の上、直接ものづくり産業支援センターへ

※予算の範囲内で先着順です。  
※要領や申請書などは、ものづくり産業支援センター窓口または市ウェブサイトで入手できます。

※申請前にもものづくり産業支援センターにご相談ください。

## 新商品開発・販路拡大 支援事業参加者募集

商業観光政策課 ☎382-9016 📠382-0304  
📧shogyokankoseisaku@city.suzuka.lg.jp

市の魅力を発信する市内事業者の「稼ぐ力」を育てるため、「ふるさと納税の返礼品への登録」をテーマに、新商品の開発・ブラッシュアップ・販路拡大などを学びます。

**対象** 市内事業者で次の条

件を満たす方  
・全講座に出席できる方  
・ふるさと納税の返礼品登録に興味・関心のある方  
**とき・内容**

・第1回:5月16日(木)13時30分講演会、目標設定

・第2回:6月18日(火)・19日(水)講師による事業者訪問(商品素材の確認・アドバイス)

※第3回以降の講座回数、内容は進捗状況により決定します。

**講師** 内田勝規さん(株オフィス内田 代表取締役会長)

**定員** 12事業者程度(先着順)

**参加料** 無料

**申込み** 5月13日(月)までに、申込用紙をファクスまたは電子メールで商業観光政策課へ  
※申込用紙は、市ウェブサイトで入手できます。

※過去の取り組みについては市ウェブサイトをご覧ください。

## バイクであいたいパレード 2024参加者募集

商業観光政策課 ☎382-9020 📠382-0304

**とき** 7月20日(土)13時~18時(予定)

※パレードは17時20分スタート予定です。

**ところ** 鈴鹿ハンター特設会場(算所2-5-1)

※パレードは、鈴鹿ハンター駐車場から鈴鹿サーキットまで行きます。  
※パレードコースや周辺道路の交通規制を17時ごろから行いません。パレード中は、道路の横断はできません。

**申込み** 5月6日(月・休)から5月24日(金)までに、鈴鹿商工会議所青年部ウェブサイト(<https://www.suzuka-yeg.com/>)で

※応募多数の場合は、抽選により決定します。

**問合せ** 鈴鹿商工会議所青年部 ☎382-3222

## シティプロモーション用 ポロシャツの追加販売

総合政策課 ☎382-9038 📠382-9040

「#最高に住みやすいまち鈴鹿」を広く周知するためのシティプロモーション用ポロシャツを追加販売します。

**購入申込み** 5月16日(木)までに、(有)辻井スポーツ鈴鹿店(三日市3-13-13)へ

※価格・申込み方法など詳しくは、市ウェブサイト(ページ番号1012883)をご覧ください。



ポロシャツの  
販売



## 納税・国民健康保険料の 休日・夜間窓口

納税課 ☎382-9008 📠382-7660  
保険年金課 ☎382-9290 📠382-9455

**ところ** 納税課

**内容** 市税・国民健康保険料の納付、納付相談、口座振替の手続きなど

◆休日窓口(市税)

**とき** 5月26日(日)9時~12時

◆夜間窓口(市税・保険料)

**とき** 5月30日(木)17時15分~19時

※北通用口は利用できません。南玄関からお越しください。

※夜間窓口で19時から20時までの時間帯に納付相談を希望する方は、事前にご連絡ください。



## お知らせ

### マイナンバーカードを活用した救急業務の実証事業

消防課 ☎382-9155 📠383-1447

消防本部では、消防庁と連携して、救急現場で傷病者のマイナンバーカードから医療情報(薬剤情報や診療情報、特定健診情報など)を取得し、救急業務の迅速化・円滑化を図る実証事業を行います。

**実施期間** 5月下旬～7月中旬  
**対象** 次の要件を全て満たす方

- ・傷病者が、健康保険証の利用登録をしたマイナンバーカードを所持している
- ・傷病者の同意が得られている

### 犬・猫の避妊・去勢手術費の一部を助成します

環境政策課 ☎382-9014 📠382-2214

**対象** 4月1日から令和7年3月31日までに、次のいずれかに該当する方

- ・市内在住で、避妊・去勢手術した犬・猫の飼い主
  - ・市内で猫を保護し、避妊・去勢手術を受けさせた個人(市内在住者)、またはボランティア団体(所在地不問)
- ※犬は登録済で、令和6年度狂犬病予防注射済(予定)であることが条件です。

**助成金額** 雌の犬:3,000円、雌の猫:2,000円、雄の犬・猫:1,500円

**申込み** 令和7年3月31日(月)までに、申請書・請求書に必要事項を記入の上、直接または郵送で環境政策課(〒513-8701 住所不要)へ

※申請書・請求書は、市内の各動物病院、環境政策課または市ウェブサイトでも入手できます。

※申込期間内であっても、予算がなくなり次第終了します。

### 国民年金学生納付特例制度

保険年金課 ☎382-9401 📠382-9455

20歳になった方は国民年金の被保険者となり、保険料の納付が義務づけられますが、納付が困難な学生の方は、「学生納付特例制度」を利用することで、在学中の支払いが猶予されます。

※学生納付特例を受けるには、毎年度申請が必要です。

※猶予された期間の保険料は、猶予を受けてから10年以内であれば、追納できます。

**ところ** 保険年金課、地区市民センター、津年金事務所

**持ち物** 本人確認できるもの(マイナンバーカード、運転免許証など)、基礎年金番号の分かるもの(年金手帳、基礎年金番号通知書、納付書など)、学生証または在学証明書(原本)、退職して学生になった

方は雇用保険の離職票または受給資格者証

※公務員であった方は、保険年金課または津年金事務所へお問い合わせください。

**問合せ** 保険年金課、津年金事務所(☎059-228-9112)

### 1カ月児健康診査健診費の一部助成

子ども保健課 ☎382-2252 📠382-4187

1カ月児健康診査は、赤ちゃんの成長や発達、保護者の方の心配事や気になることを確認する重要な機会です。早期の適切な支援につなげるため、健診費用の一部を助成します。

**対象** 本市に住民登録があり、令和6年4月1日以降に1カ月児健康診査を受けた子の保護者

**助成金** 子1人につき1回4,000円  
※健診費が4,000円に満たない場合は、実費分を助成します。

#### 助成方法

○市内の委託医療機関で健診を受けた場合:健診票を利用し、受診すると無料(公費負担)

※市への申請は不要です。

○市外で健診を受けた場合:受診した医療機関で一旦費用を全額支払った後、健診を受けた日から半年以内に子ども保健課へ申請

※必要書類などは、子ども保健課または市ウェブサイトで入手できます。

## 有料広告

**シロアリ駆除キャンペーン** 限定30棟 6/30まで

1階床面積18坪を特別価格にて防蟻工事を実施いたします!!

通常価格 138,600円(税込) **99,000円(税込)**のところ

※18坪以上は、1坪/7,700円(税込)ずつ追加となります。※キャンペーン価格は、レギュラー施工に限ります。

まずは、お気軽にお電話ください。 **0120-187647**

株式会社N・U・Cグループ **中部白蟻研究所** 検索

〒510-0208 鈴鹿市鈴鹿ハイウェイ25 営業時間 8:30~18:00 三重県全域対応します!

**「広報すずか」** に広告を掲載して **PR** サービス・集客 しませんか?

**広報紙広告ならではのメリット**

- エリアを越えた情報発信
- 地域での知名度向上
- 自治体発行の信頼度の高い広報媒体

他エリア自治体広告もお任せください!  
**株式会社ジチタイド** 検索

福岡県福岡市中央区薬院1-14-5MG薬院ビル7F 財源確保 検索

☎092-716-1401

※株式会社ホープの広告事業は、2021/12/1付で「株式会社ジチタイド」に会社化しております。

※「広報すずか」の発行経費の一部に充てるため、有料広告を掲載しています。内容に関する責任は広告主に帰属します。

## 市営住宅の入居者募集

住宅政策課 ☎382-7616 📠382-8188

募集枠	単身	団地名	階層	戸数	家賃
高齢者・身体障がい者・要介護者等世帯向け	○	一ノ宮団地	1階	1戸	1万4,400円~2万8,300円
	×	ハイツ旭が丘	2階	1戸	1万8,300円~3万5,900円
	×	桜島団地	1階	1戸	1万7,100円~3万3,600円
一般世帯向け(身体障がい者・高齢者世帯不可)	×	一ノ宮団地	4階	1戸	1万2,800円~2万5,100円
	×	ハイツ旭が丘	3階	1戸	1万8,300円~3万6,000円
	×	十宮団地	4階	2戸	1万6,000円~3万1,900円
	×	桜島団地	3階	1戸	1万6,100円~3万1,700円
世帯区分なし	条件有	高岡山杜の郷	1~2階	2戸	2万 800円~4万1,300円
	×	潮風の街磯山	2~3階	2戸	2万3,400円~4万6,400円

※家賃は申込者の世帯所得を基準に算定します。なお、家賃以外に敷金・共益費などが必要です。

## 申込資格 次の要件全てに該当する方

1. 市内に住所または勤務場所があること
2. 同居する親族(婚約者を含む)がいること
3. 住宅に困窮していることが明らかなこと
4. 市税の滞納がないこと
5. 鈴鹿市市営住宅条例に定める収入基準に該当していること
6. 暴力団員でないこと
7. 過去、市営住宅に入居していたときに、当該住宅の家賃等を滞納していないこと
8. 市営住宅の明渡し請求を受けていないこと
9. 連帯保証人を1人立てること

※高齢者世帯は、前記要件を全て満たし、60歳以上の方がいる世帯が対象です。

※身体障がい者世帯は、前記要件を全て満たし、身体障害者手帳所持の方がいる世帯が対象です。

※要介護者などのいる世帯は、前記要件を全て満たし、要支援または要介護認定を受けた介護保険被保険者証所持の方がいる世帯が対象です。

※単身の入居資格要件については、住宅政策課へお問い合わせください。

**申込み** 5月7日(火)から31日(金)(土・日曜日、祝日を除く8時30分~17時15分)まで(必着)に、所定の申込書類に必要書類を添えて、直接または郵送で住宅政策課へ

※申込書類は5月7日(金)から住宅政策課窓口および市ウェブサイトで入手できます。

**選考方法** 応募者多数の場合は、6月7日(金)(予定)に公開抽選会で決定します。

※応募状況によっては公開抽選会の日程を追加する場合があります。

**入居指定日** 8月1日(木)(予定)

※高齢者世帯、障がい者世帯、ひとり親世帯など優先措置を受けられる場合がありますので、申し込みの際に申し出てください。

※募集戸数、内容については、状況により変更する場合があります。

※駐車場は1部屋につき、1台のみです。

※居室の照明などは、入居者負担です。

※浴槽・風呂釜などの風呂設備は設置済です。

※ペットなど生き物の飼育・持ち込みは禁止です。

## 庭木1本から承ります!



**お約束** 庭木1本より明瞭料金  
トイレはお借りません  
土日でもOKです  
お茶はご遠慮します

見積無料!

**広報紙を  
読むのが  
お楽しみ**  
生垣剪定 長さ1m×高さ2m  
通常 2,200円を ※税込  
先着10名様 **1,100円**

営業時間 **ガーデン至多スプレズ**  
9:00~17:00 【鈴鹿店】 亀山市亀田町336

📞 **0120-61-4128**

お見積り・お問い合わせは ☎電話もしくは2次元コードから

物件価格0円の空き家を  
手に入れてみませんか?

※物件価格は0円ですが、取得に伴い別途手数料や各種税金、登記費用等が発生します。

私たちは、物件価格0円の空き家を無償譲渡によって流通させる「0円物件マッチング」を提供しています。物件の一覧等、詳しくはホームページをご覧ください。



運営: (株)ジチタイアド akisol(アキソル)カスタマーサポート  
電話: 092-716-3300(直通)  
所在地: 福岡県福岡市中央区薬院1-14-5 MG薬院ビル7F



有料広告

※有料広告掲載に関するお問い合わせは、情報政策課(☎382-9036)へ



## お知らせ

### 住宅用火災警報器 設置していますか

中央消防署 ☎382-9164 📠382-3905

住宅火災の死者数の約7割が65歳以上の高齢者となっています。住宅用火災警報器は、火災発生を伝え、逃げ遅れを防ぐためのもので、設置が義務化されています。中央消防署では、未設置の住宅に取り付け方のサポートを行っています。

※取り付けていない住宅は、消防法違反になります。

**対象** 自己所有の住宅に住み、住宅用火災警報器(電池式)を購入済の方

※消防署では販売していません。

**申込み** 電話で中央消防署へ  
※消防職員2人が市内の住宅を訪問して、防火啓発を実施しています。



## 催し物

### 転入ママのつどい

子ども政策課 ☎382-7661 📠382-9054

転入ママならではの悩みを共有し、子育て仲間をつくりましょう。

**対象** 市内に転入して来た就学前の子を持つ保護者

※初参加の方を優先します。

**とき** ①5月22日(水)10時～11時30分(交流会)、②5月29日(水)9時～12時

※②は①に参加した方を対象とした自由参加です。

※今年度は、4回開催予定です。

**ところ** 子育て応援館(白子駅前6-33 ☎387-6125)

**定員** 6人程度(先着順)

**参加料** 無料

※託児はありませんので、お子さんと一緒にご参加ください。

**申込み** 5月13日(月)から17日

(金)までに、直接または電話で子ども政策課へ

### ファミリー・サポート・センター事業の 提供会員養成講座

子ども政策課 ☎382-7661 📠382-9054

ファミリー・サポート・センターは、子育てを助けてほしい人(依頼会員)の要望に応じて、子育てを助ける人(提供会員)を紹介し、一時的に子どもを預かる会員組織です。その提供会員の養成講座を行います。

**対象** 市内在住の方

※資格・年齢は問いません。

**とき** 6月11日(火)10時～15時30分、12日(水)9時30分～16時、13日(木)9時30分～15時30分、20日(木)9時30分～16時、21日(金)10時～16時

**ところ** 男女共同参画センター

**講師** 医師・臨床心理士ほか

**定員** 30人(先着順)

**受講料** 無料(テキスト代2,500円要)

**申込み・問合せ** 鈴鹿市ファミリー・サポート・センター(☎・📠381-1171)へ

### 災害発生時出動劇 「ライドエイド鈴鹿」

中央消防署 ☎382-9164 📠382-3905

一緒に劇に参加して、命の大切さや、災害時にバイクがどのように役立つかを学びましょう。

※電動バイク試乗体験も行います。

**とき** 5月26日(日)10時～16時(雨天中止)

**ところ** イオンモール鈴鹿WEST屋上駐車場

**定員** 15人(先着順)

※観覧者と電動バイク試乗体験の定員はありません。

**参加料** 無料

※電動バイク試乗体験は1回500円必要です。

**申込み** 5月5日(日・祝)から、次のQRコードで

**主催・問合せ** (株)フォーティーフォー(小島<sup>こじま</sup> ☎395-6644)

災害発生時  
出動劇



### 自転車deトライアル& モトクロス体験とデモ走行

商業観光政策課 ☎382-9020 📠382-0304

自分の自転車で、オフロード競技の走行体験ができます。また、国内トップ選手によるデモ走行を行います。

※走行体験のみ申し込みが必要です。

**とき** 6月9日(日)10時～12時(雨天決行)

**ところ** イオンモール鈴鹿WEST屋上駐車場

**定員** 60人(先着順)

**参加料** 無料

**持ち物** 動きやすい服装、自転車、ヘルメット、手袋(レンタル有)

**申込み** 5月5日(日・祝)から6月7日(金)までに、(株)フォーティーフォーウェブサイト(<http://44company.com/toramotoentry>)で

トライアル&  
モトクロス体験





## ミニ企画展 「花を生ける・花と型紙」

商業観光政策課 ☎382-9016 📠382-0304

とき 6月15日(土)13時～16時30分、16日(日)9時～16時

ところ 伝統産業会館

問合せ 伝統産業会館(☎・📠386-7511)

◆花をテーマとした型紙展示

申込み 不要

◆いけばな嵯峨御流敷寿会  
による作品披露

申込み 不要

◆生け花体験(16日(日)のみ)

対象 小学4年生以上

とき ①10時から、②13時から

参加料 1,000円

申込み 5月22日(水)から6月5日(水)までに、嵯峨御流敷寿会司書(いわさき ☎090-9101-1711)へ

## 若松海岸通り 美化ボランティア

若松地区市民センター ☎385-0200 📠385-4752

とき 5月18日(土) 9時～10

時30分(荒天時中止)  
ところ 千代崎海水浴場(メイン会場)、徳本御堂前(若松漁港南)、千代崎港 山中公園前、原永第二集会所前、愛宕小学校のいずれかへ

主催 若松・愛宕海岸通り美化ボランティア推進委員会  
※軍手、ごみ袋、保険、飲み物は、主催者が準備します。

## ポリテクセンター三重 7月開講コース 職業訓練受講生募集

産業政策課 ☎382-8698 📠382-0304

対象 求職中の方

※受講希望者は施設見学会(平日木曜日または日曜日(月1回のみ))への参加が必要です。

期間 7月2日(火)～12月20日(金)  
募集科・定員 テクニカルオペレーション科:15人、電気設備技術科:15人

※選考があります。

受講料 無料

申込み 5月31日(金)までに、ポリテクセンター三重(四日市市西日野町4691 ☎320-2645)へ  
📄 <https://www3.jeed.go.jp/mie/poly/>へ

※訓練期間中、無料で託児サービスを利用できます(要申込)。

## 遺跡の歩きかた 第1回 「狐塚遺跡 - 古代の市役所 -」

考古博物館 ☎374-1994 📠374-0986

狐塚遺跡について発掘調査写真などを用いて解説した後、現地の見学をします。

とき 5月26日(日)13時30分から  
ところ 考古博物館講堂と狐塚遺跡

講師 考古博物館学芸員

定員 50人(先着順)

聴講料 無料

※参加者は、常設展・速報展を無料で観覧できます。

申込み 当日、考古博物館窓口で

## 鈴鹿地域職業訓練センター講座案内(5月募集開始分)

鈴鹿地域職業訓練センター ☎387-1900 📠387-1905

申込み 受付開始日の9時から、電話で鈴鹿地域職業訓練センターへ

講座	とき	講習費用 (教材費・税込)	受付開始日
低圧電気取扱特別教育	学科:7月2日(火)8時30分～17時 実技:7月3日(水)・4日(木)8時30分～17時のいずれか1日を選択	1万1,770円	5月8日(水)
パソコン講座 (JW_CAD 講座)	7月8日(月)・10日(水)・12日(金)9時～16時	1万6,720円	5月9日(木)
クレーン運転業務 特別教育 (つり上げ荷重5t未満)	学科:7月9日(火)8時40分～17時 実技:7月10日(水)・11日(木)8時40分～17時のいずれか1日を選択	1万505円	5月15日(水)
アーク溶接特別教育	7月16日(火)・17日(水)・18日(木)8時30分～17時	1万10円	5月16日(木)
小型移動式クレーン運転 技能講習 (つり上げ荷重5t未満)	学科:7月20日(土)・21日(日)8時20分～17時 実技:7月27日(土)・28日(日)8時～17時10分のいずれか1日を選択	2万5,300円	5月20日(月)
玉掛け技能講習 (つり上げ荷重1t以上)	学科:7月22日(月)・23日(火)8時40分～17時 実技:7月24日(水)・25日(木)・26日(金)8時40分～17時のいずれか1日を選択	1万2,705円	5月22日(水)
パソコン講座 (パソコン入門講座)	7月29日(月)・30日(火)9時～12時	5,500円	5月29日(水)

※フォークリフト運転技能講習(5月・6月・9月コース)も受付中です。詳しくは電話で同センターへ



## 催し物

### がん患者と家族のおしゃべりサロン

地域医療推進課 ☎327-5030 📠384-5670

がん患者の皆さんの交流、情報交換の場です。同じ病気の方の話を聞いたり、悩みを話したりしてみましょう。

**対象** がん患者とその家族

**とき** 5月24日(金)13時30分～15時

**ところ** 保健センター

**参加料** 無料

**申込み** 電話で三重県がん相談支援センター(☎059-223-1616 📠059-202-5911)へ

※感染症や悪天候などで中止になる場合がありますので、事前にご確認ください。

### 管理栄養師養成講座

地域医療推進課 ☎382-9291 📠384-5670

日本風土に合った東西医学融合の「薬膳」を学び、キャリアアップに役立てましょう。

※受講後、日本薬膳学会認定資格「管理栄養師」の受験資格が得られます(試験日:令和7年2月予定)。

**とき** 6月から令和7年1月までの日曜日13時～16時50分(全10回)

**ところ** 鈴鹿医療科学大学千代崎キャンパス(岸岡町1001-1)

**定員** 30人(先着順)

**受講料** 10万5,000円

**申込み** 5月31日(金)まで(必着)に、次の申込みフォームで

**主催・問合せ** (一社)日本薬膳学会(☎384-9211 📠<https://www.jsmd2013.jp/>)

薬膳学会  
申込みフォーム



### 三重県内男女共同参画 連携映画祭2024

男女共同参画課 ☎381-3113 📠381-3119

**とき** 6月22日(土)13時30分～15時50分(13時開場予定)

**ところ** ふれあいセンター ふれあいホール(南玉垣町6600)

**上映作品** 『とんび』:不器用ながらも一人で幼い息子を育てる父親と、周囲の人々に支えられながら成長するその息子との葛藤と絆を描いた作品

**定員** 200人(先着順)

**入場料** 無料(要整理券)

**整理券配付**

・男女共同参画センター:5月7日(火)9時から

・鈴鹿市観光協会(白子駅前17-12):5月8日(水)9時30分から

**託児** 5人(先着順、無料、6カ月～未就学児)

※6月7日(金)17時まで男女共同参画課へお申し込みください。



©2022『とんび』製作委員会

### スポーツの杜鈴鹿 短期教室

三重交通Gスポーツの杜鈴鹿 ☎392-7071 📠372-2260

**申込み** 5月9日(木)(先着順)から、直接水泳場窓口または短期教室申込みフォームで

短期教室  
申込みフォーム



教室名	対象	日程	時間	ところ	定員	参加料(税込)	持ち物
やさしいカポエイラ	18歳以上の方	6月4日(火)	11時～12時	水泳場スタジオ	15人	1,100円	動きやすい服装、タオル、水分
きほんのヨガ	18歳以上の女性	6月5日(水)		水泳場会議室	15人	1,100円	ヨガマット
ズンバ	18歳以上の方	6月11日(火)	19時～20時	水泳場会議室	15人	1,100円	室内シューズ
チェアヨガ&チェアバレトン		6月12日(水)	13時～14時		15人	1,100円	-
ウォーキングエアロ		6月17日(月)	11時～12時		水泳場スタジオ	20人	1,100円
美ボディトレーニング	18歳以上の女性	6月18日(火)		水泳場会議室	10人	1,100円	ヨガマット
いやしのヨガ		6月19日(水)	13時～14時	15人	1,100円		
バレトン	18歳以上の方	6月24日(月)	13時30分～14時30分	水泳場スタジオ	20人	1,100円	ヨガマット
サルセッションキッズ	年長・小学生	6月14日・21日・28日(各金曜日)	17時～18時		各15人	各900円	室内シューズ

## 鈴鹿高専公開講座

総合政策課 ☎382-9038 📠382-9040

ところ 鈴鹿工業高等専門学校

申込み 各申込期日までに、鈴鹿高専ウェブサイト(🏠 <https://www.suzuka-ct.ac.jp/>)で

※応募多数の場合は、主催者側で調整する場合があります。

問合せ 鈴鹿工業高等専門学校 (☎368-1717 📧chiiki@jim.suzuka-ct.ac.jp)

### ◆女子中学生Workshop

図面作成ツール三次元CADとレーザー加工機を使って、オリジナル時計とジグソーパズルをつくります。

対象 女子中学生(両日参加できる方)

とき 6月22日(土)、7月13日(土)  
午前の部:9時30分~12時、  
午後の部:13時30分~16時

定員 各部10人程度

聴講料 無料(別途傷害保険

料100円)

申込み 6月10日(月)13時まで  
◆酵母菌搜索隊~自然界から野生の酵母を探そう~

さまざまな特性を持った野生の酵母菌を探してみましょ

対象 中学生、高校生、小・中学校および高校の教職員(全日程参加できる方)

とき 6月15日(土)・22日(土)、  
7月6日(土)・13日(土)13時30分~15時30分

定員 16人程度

参加料 無料(別途傷害保険料200円)

申込み 6月3日(月)13時まで

鈴鹿高専  
ウェブサイト



### 着衣泳体験講座

三重交通Gスポーツの杜鈴鹿 ☎372-2250

対象 小学生以上の方

※小学1・2年生の方は保護者の

同伴が必要です。

とき 6月2日(日)10時~12時  
(受付開始9時30分)

ところ 水泳場 25mプール

内容 水難事故で、着衣のまま水に落ちた場合の対処方法と水に落ちた人を安全に救助する方法を体験

定員 30人(先着順)

参加料 無料

持ち物 水着・キャップ・ゴーグル・タオル・着衣泳用の服(洗濯後、未着用のもの)

申込み・問合せ 5月7日(火)から、直接水泳場窓口またはウェブサイト



### 5月の納税・納付

○軽自動車税…全期  
【納期限は5月31日(金)です】

## ひろげよう 人権尊重の輪

### 子どもの権利条約

子ども政策課 ☎382-7661 📠382-9054 📧kodomoseisaku@city.suzuka.lg.jp  
人権政策課 ☎382-9011 📠382-2214 📧jinkenseisaku@city.suzuka.lg.jp

「子どもの権利条約」とも呼ばれる「児童の権利に関する条約」は、1989年11月に国際連合の総会において採択、日本も1994年から締約国となり、2023年時点で、196の国と地域で締約されています。

この条約は子どもたちに関する権利を保障し、未来ある子どもたちを守るために、世界の国々が決めた約束です。基本的な考え方は、大きく分けて次の4つで表されます。

- 差別の禁止(差別のないこと)
- 子どもの最善の利益(子どもにとって最もよいこと)
- 生命、生存および発達に対する権利(命を守られ成長できること)
- 子どもの意見の尊重(子どもが意味のある参加ができること)

これらはそれぞれ、条文に書かれている権利であり、あらゆる子どもの権利の実現を考える際の大切な「原則」としてとされています。

また、これらの原則は、日本の子どもに関する基本的な法律である「こども基本法」にも取り入れられています。

本市では、本条約の趣旨を踏まえ、現在、子どもの権利を保障し、子どもの最善の利益が守られ、子どもの意見が尊重される社会の実現を目指して、「鈴鹿市子ども条例(仮称)」の制定に取り組んでいます。そして、今後も引き続き、子どもが地域社会の一員として尊重され、安心して健やかに育つことができるよう、地域みんなで子どもにやさしい社会づくりを進めていきます。



ステキな景色をパシャリ

#自分だけの1コマ

市内で見かけるさまざまな景色。一人一人、お気に入りの景観があるはず。鈴鹿市景観計画の改定にあたり募集した「自分だけの1コマ」写真の中から、写真展（3月初旬）に使用した市内の景観写真を紹介します。  
※現在は募集していません。



## ひと・まち・モータースポーツ

### 鈴鹿の道は世界に通ず

「鈴鹿の道は世界に通ず」—こう記された色紙が市役所で大切に保管されています。本田技研工業の創業者にして、本市の名誉市民でもある本田宗一郎さんの言葉です。

本田さんは、鈴鹿サーキット建設にあたり「自動車やバイクはレースをしなければ良ならない」と語りました。極限の戦いであるレースを通じてこそ高度な技術が磨かれ、ひいては安全



▲市役所に保管されている直筆色紙

で快適な性能を備えた、世界に通用する製品づくりに生かされていくという考えです。そんな思いが凝縮された言葉こそが「鈴鹿の道は世界に通ず」ではないでしょうか。

この言葉は、近鉄平田町駅前ロータリーの一角にある石碑にも刻まれており、現在も静かに本市の成長を見守っています。

鈴鹿サーキット完成から60年あまり。「世界のSUZUKA」とまで称される本市の礎となった言葉を、今一度顧みてはいかがでしょうか。



▲近鉄平田町駅前ロータリーの石碑

■中野能成（鈴鹿モータースポーツ友の会 事務局）

広報すずか 2024年5月5日号



高齢化が進み、誰にとっても他人事ではない「認知症」。今回の特集の制作にあたり、認知症の方を支援するさまざまな方を取材しました。

支援している方に共通していたのが、おもいやりの心。「オレンジカフェ」に参加するスタッフの方の、「当事者だけでなく家族にもゆっくりとした時間を過ごしてほしい」という気持ちに、おもいやりを感じました。優しい声掛けに、当事者の

皆さんは笑顔を浮かべ、一緒に参加した家族も、ほっとした表情でした。

認知症の方が暮らしやすい社会にするためには、一部の方が支援するだけでなく、一人一人ができることに取り組むことが大事だと思います。

私も、認知症サポーター養成講座を受講して、認知症への理解を深め、おもいやる心を持って行動しようと思います。（晴）



スマートフォン用 広報すずか

■発行/鈴鹿市 〒513-8701 鈴鹿市神戸一丁目18番18号 ☎059-382-1100 (代表) 🌐 <https://www.city.suzuka.lg.jp/>  
 ■編集/政策経営部情報政策課 ☎059-382-9036 📠059-382-2219 📧 [johoseisaku@city.suzuka.lg.jp](mailto:johoseisaku@city.suzuka.lg.jp)  
 ■印刷・制作/有限会社 三鈴印刷  
 ☎059-378-9304 📠059-378-1843  
 QRコードはデンソーウェーブの登録商標です。  
 この冊子は資源ごみの「新聞」に分別してください。