

男女共同参画都市宣言

(鈴鹿市創設70周年・鈴鹿市男女共同参画センター開設10周年の年に)

自然の恵みと伝統や文化に育まれたまち、
人々の絆に支えられた、活力に満ちたまち、
このまちを愛し、未来に向けて歩むわたしたちは、
性別にかかわらず、男女があらゆる分野において
個性と能力を十分に発揮し、
夢を持って暮らせるまち「鈴鹿」の実現をめざし、
ここに「男女共同参画都市」を宣言します。

■発行 平成29年3月
鈴鹿市 地域振興部 男女共同参画課

鈴鹿市男女共同参画センター ジェフリーすずか

鈴鹿市において、男女共同参画社会を実現するための拠点施設です。
開館時間 火曜日～土曜日 9:00～21:30 日曜日 9:00～17:00
休館日 月曜日・第3火曜日・祝日・年末年始(12月28日～1月3日)

〒513-0801 鈴鹿市神戸二丁目15番18号
電話 059-381-3113 ファックス 059-381-3119
電子メール danjokyodosankaku@city.suzuka.lg.jp
ホームページ <http://www.danjokyodosankaku.city.suzuka.lg.jp/>

ホームページを
ぜひご覧ください！

鈴鹿市男女共同参画
センターで



あなたも、わたしも！みんなで進めよう

男女共同参画

男女共同参画
社会の実現

P1. P2

就労

P3. P4



ワーク・ライフ・
バランス

P5. P6

地域活動

P9. P10

キャリアUP

P7. P8

鈴鹿市

男女共同参画社会の実現

すずたとしかみは、付き合っています。
ある日のデート中、町でティッシュを貰いました。

ティッシュをもらったよ。ん？なにになに…
「男女共同参画社会」だって！どういう意味だろう？？

すずた



しかみ



男女共同参画社会って、性別に関係なく、
いろいろな活動が選べる社会のことよ。
一人ひとりの人権が大切にされて、
自分らしく能力を發揮できるの。

家庭、地域、職場など、社会のあらゆるところで
女性も、男性も、高齢者も、若者も、
誰もがいきいきと暮らせる社会なんだね。



男女共同参画社会とは？

性別に関係なく、いろいろな活動が選べる社会のこと。
「男は仕事、女は家庭」や「建設は男の仕事で、保育士は女の仕事」というふうに決めつけるのはやめて、性別とは関係なく仕事などいろいろな活動を選びやすい社会にしようということです。

1999年(平成11年)に「男女共同参画社会基本法」が制定され、男女共同参画社会の実現は21世紀の最重要課題の一つであると位置づけられています。

男女共同参画社会実現のためには

意識・教育

- 条例、計画、宣言
- 人権教育、啓発の促進、充実
- 仕事と生活の調和の意識 など

社会システム

- 女性の活躍促進 など
- 子育て環境の整備 (保育施設・育休など)
- 労働環境の整備



【ジェンダー】

「男らしさ、女らしさ」といった社会的・文化的につくられた男女の違いのことで、生物学的な性差とは区別されています。

【固定的性別役割分担意識】

個人の能力や個性に留意せず、「男性だから」「女性だから」など変化させられない要素で「枠」をつくり、その枠により「役割」を決め付けてしまうこと。

男女共同参画社会を実現するために みんなでやってみよう！！

家庭では、家事をしましょう。

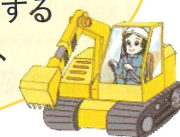
家事は生活をしていくため、必要不可欠です。例えば普段、料理・洗濯・掃除をまかせている人が病気やケガでできなくなると大変です。短期間なら外食に行ったり、洗濯はクリーニングに出したり。それでも、そんな状態が長期間続けば金銭面でも厳しくなると思われます。日頃から、家族で協力して家事に取り組めば、より安心です。

＼家族でごはん作り！／



職場では、平等な仕事環境をつくりましょう。

会社では管理職の女性が少なく、正規雇用・非正規雇用など、男女格差が出てしまうことがあります。女性も能力發揮ができるように、資格取得や研修など促進しましょう。また出産や育児のために、退職する女性が多くなります。育児休暇制度を活用し、子育てと仕事の両立を目指しましょう！



就労

学校の授業で将来の夢について勉強した
しかみとすすた。2人のなりたい職業について
話し合っています。



わたしは将来、車の整備士になりたいな。

車の整備士って女性のイメージがないなあ。
女性には向いていない仕事なんじゃない？



男だから女だからって職業が限定されること
はないんだよ！大事なのは自分が進みたい道
に向かって進むことだよ！



男性・女性といった性別によって職業の幅を狭める必要はありません。
性別とは関係なく仕事などいろいろな活動を、選びやすい社会に変えて
いくことが大切です。

職業の呼び方が変わった！？

職業の呼称について、性別による差別的な表現を
防ぐために、男女雇用機会均等法(※1)の改正や
他国の影響に伴って、表現が変わりました。

保母・保父 → 保育士
看護婦 → 看護師
スチュワーデス → 客室乗務員
etc...



※1 正式名称は「雇用の分野における男女の均等な機会及び待遇の
確保等女子労働者の福祉の増進に関する法律」

理工学系分野には女性が少ない！？

大学の専攻分野別で学生の割合をみると、理学・工学分野の女子
生徒は、どちらも3割未満の数字が発表されています。

少ない理由として...

- ・理工系分野は男性中心の仕事という先入観がある
- ・女性の進学や選択肢として十分に認識されていない



などの要素が考えられます。

理工系の職業選択にあたっては、教育機関の研究者が思われがち
ですが、製品の開発者や品質管理などを担う技術者・技能者といった
様々な選択肢がひろがっています。

こうした状況を踏まえ、女子生徒等の理工学系分野への進路選択
を促進するために意識啓発を中心とした取組の中で

「**理工チャレンジ(リコチャレ)**」 というものがあります。

「リコチャレ」とは、理工系分野に興味のある女子中・高生の方に進
路選択(チャレンジ)することを応援するため内閣府男女共同参画局
が中心となって行っている取組です。

理工分野が充実している大学や企業など「リコチャレ応援団体」の
紹介や団体が実施するイベント、理工分野で活躍している女性のメッ
セージなど参考に情報がたくさんありますので活用してみてもは！？



「共同参画」2016年1月号(内閣府)
「リコチャレとは」内閣府男女共同参画局
(http://www.gender.go.jp/c-callenge/about_rikochalle/index.html)

より引用

ワーク・ライフ・バランス

すすたとしかみは結婚し、子どもができました。生後一ヶ月たった頃…

さーて、今日は休みだし、釣りに行って来るわ。



えっ！今日は一緒に掃除しようって言ったよね。子どもも見てあげてよ。



仕事で疲れたんだよ～。それに家事はママの方が得意だろ～。



今は「男性は仕事、女性は家庭」なんて時代じゃない！
これからは「男性も女性も、仕事も家庭も」が基礎となるの！一緒に頑張りよう！



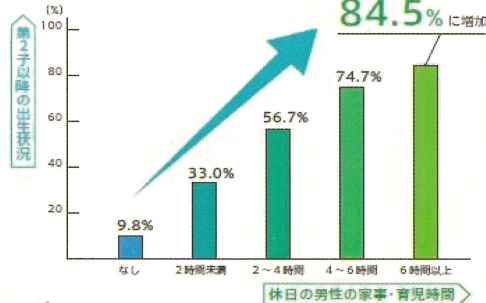
男女を問わず、個人の能力や個性等によって、役割の分担を決めることは大切なことです。

男性だからこう、女性だからこう、と性別を理由に役割を固定的に分けてしまう「固定的性別役割分担意識」を解消し、男女の対等な関係を築いていきましょう。

男性の家事・育児が日本の少子化を救う

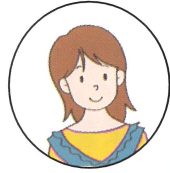
子供がいる夫婦における夫の休日の家事・育児時間が増えると第2子以降の出生率が大幅に増加

出典：厚生労働省「第13回21世紀成年者縦断調査」(2014)



子育てを2人で乗り越えて、子どもが大きくなりました。しかみには、考えがあるようです。

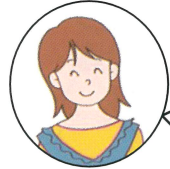
私、そろそろ仕事に復帰しようと思うの。



えっ！子どもはどうするんだ？
それに仕事してたら、家がめちゃくちゃになるんじゃないのか？

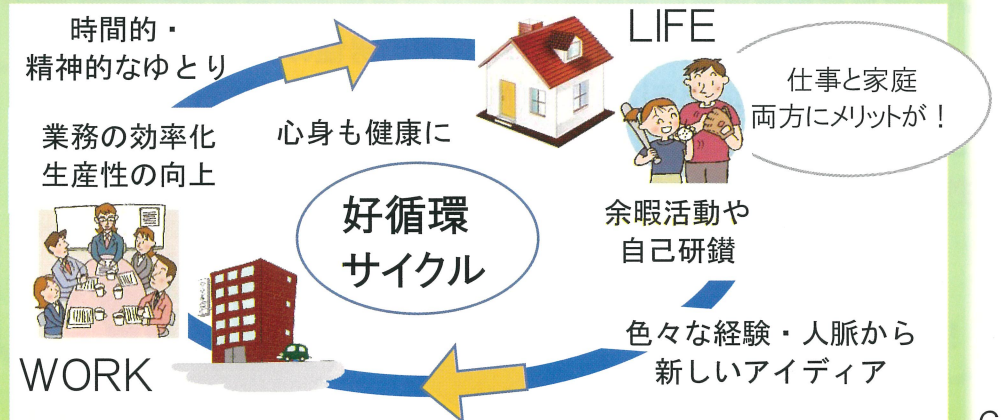


保育園もあるし大丈夫よ。子どもの教育費も必要だし、
共働きでも2人で協力して、
ワーク・ライフ・バランスを目指しましょう！



ワーク・ライフ・バランスとは？

仕事にやりがいを持ちながら働き、家事や育児、介護などの家庭生活、地域生活、個人の自己啓発などのバランス（調和）がとれ、その両方が充実している状態をいいます。
「仕事の充実」と「仕事以外の生活の充実」は好循環サイクルをもたらし、多様性に富んだ、活力ある社会にするためにも重要です。

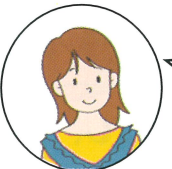


キャリアUP

しかみは仕事の関係で、
悩みを抱えていました。



この前、上司に「課長に昇進しないか」って
言われたんだけど・・・



そもそも女性の管理職って周りにいないんだけど、
管理職って男性になるものじゃないの？



なるほど！
それなら私も頑張ってみようかしら！

そういう事はないんだよ！
僕の職場の上司は女性だよ。



管理職や意思決定の場に女性の参画が増加すると・・・

- ・男性視点だけでなく女性視点を取り入れること
によって会議等が活性化し、新しい考えが生まれる。
- ・女性の活躍が刺激となって周囲の男性の働き方が
変わる。

生産性
の向上

働く環境の
改善

業務の
効率UP↑

ポジティブアクションって知ってますか！？

積極的改善措置ともいいます。例えば「男は仕事、女は家庭」や
「力仕事は男の仕事」といった、固定的な男女の役割分担意識から

- ・建設業・製造業に女性はほとんどいない
- ・管理職は男性が大半を占めている

などの差が男女労働者の間に生じている場合、このような差の
解消を目的とする、自主的かつ積極的な取組をいいます。

具体的には・・・

- ・幹部は男女半々にするなど規則を変える
- ・セミナー等の開催によって女性労働者自身の就労継続や
管理職への意欲を高めるよう意識を変える
- ・働く環境を改善して、積極的に女性の採用を増やす

などの取組事例が挙げられます。

注目

鈴鹿市では、あらゆる分野における女性の参画を促進し
人材育成や積極的登用など、女性の能力を引き出し十分に発揮できる
仕組みづくりに、民学官が一体となり取り組むことで、市全体の活性化
と男女共同参画意識の底上げを図ることを目的とした、SUZUKA女性
活躍推進連携会議を設立しました！！

詳しい情報は「SUZUKA女性活躍推進連携会議」
で検索！

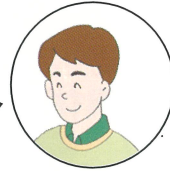
地域活動

ある日、町内会で自治会長を決めることになりましたが、会長に立候補する人がいません。



私、自治会長に立候補しようと思うの。
でもね、仕事と家事もあるし、
町内会活動もすると、一人では大変だわ。

おお、そうなのか！地域活動に参画している女性は
少ないから、大賛成だよ。
女性の視点を活かして頑張ってね。
家事はまかせておいて！！



地域活動にチャレンジしてみよう！

地域でのさまざまな活動に男女が一緒に協力して、豊かな地域づくりをしていきましょう。地域の課題に関心を持ち、行事や催しなどの運営や活動に積極的に参画していくと、安心して暮らしていける、住みやすい地域になります。

女性自治会長の活躍

自治会では、市区町村と連携し、住民が地域の問題に取り組んでいます。女性会長は男性と比べるとまだ数は少ないものの、たくさん活躍しています。

【活躍の例】

- ・ボランティア活動
- ・独居老人の家を訪ねる
- ・地域のイベントに参画する
- ・子育て支援組織を作っている女性自治会長も

女性の視点を活かして、
盛り上げている！

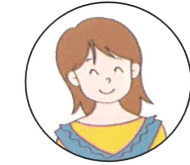


万が一のときのためにも、地震などの災害に備えて
町内会で話しあいをしておきたいわ。

そうだね。そういうときは**たくさんの意見を幅広く
集めることが大事**なんだ！実際に震災被害にあった
人から話を聞くと、地域に車イスの人がいたのに、
トイレが和式ばかりで困ったこともあったそうだよ。



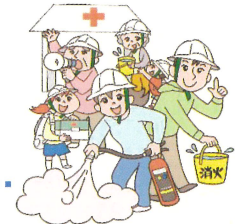
そんなことがあったのね。
いろいろな人からいろいろな目線の話を聞いて、
決めていくわ！ありがとう。



女性が意思決定の場にはいないと…。(防災の場合)

- ・避難所では仕切りや更衣室がなくて、着替えができなかった。
- ・体育館に雑魚寝していたので、プライバシーがまったくなかった。
- ・トイレの脇に喫煙所があり、多くの人が集まり、
落ち着いて使えない。
- ・授乳室や女性専用の洗濯物を干す場所がない。

etc・・・



多様な人たちと参画しましょう。

男女共同参画社会は「誰もが個性を活かし能力を発揮できる社会」です。そして、年齢、性別、職業、障がいの有無など多様な人々が、それぞれの能力を様々な分野で発揮できる社会です。社会全体がこれまでの男性中心から、男女がともに持てる力を発揮し、より活躍しやすい環境づくりに、日頃から取り組むことが必要です。