

広報すずか SUZUKA

令和3年(2021年)

6/5
No.1581

特集

2050年 カーボンニュートラル社会へ



表紙写真

本市にお住まいのご家族に、家庭でのエコ活動についてお聞きました。環境保全には欠かせないエコ活動。皆さんも小さなことからコツコツと取り組んでみましょう。



©手塚プロダクション

鈴鹿市マスコットキャラクター

ベルディ

さあ、
きつと
もつと
鈴鹿。
海あり、山あり、匠の技あり

2050年カーボンニュートラル社会へ

積極的な地球温暖化対策が環境の保全だけでなく、大きな経済成長につながります。
私たちの行動で、これからの未来を変えましょう。



愛宕小学校でのSuzuka-ECO₂プロジェクト出前授業の様子

地

地球温暖化による気候変動は、ゲリラ豪雨や巨大台風の発生、猛暑などの気象災害の原因と考えられ、私たちの日常生活や社会に大きな影響を及ぼしています。これは私たちの活動から排出している「温室効果ガス」によるものと考えられています。

今、世界共通の課題となっているのが、温室効果ガスの排出抑制。日本も「2050年までに、温室効果ガスの排出を全体として実質ゼロにする『カーボンニュートラル社会』の実現を目指すこと」を2020年10月26日に宣言しました。また、その宣言とともに示されたのが「これまでの発想を転換し、積極的に温暖化対策を進めることが経済の大きな成長につながる」という考え方です。これは、環境保全はもちろん、これからの日本や地域の経済成長のためにも、地球温暖化対策を進めることが必要であることを意味しています。

本市においても、2050年カーボンニュートラルの実現に向け、次の時代を担う子どもたちが少しでも温暖化対策に関心を持つよう「Suzuka-ECO₂プロジェクト」をはじめ、さまざまな環境教育に力を入れています。

私たち一人一人がカーボンニュートラル社会実現のために、何ができるかや何をすべきかを考えましょう。



Suzuka-ECO₂プロジェクト 出前授業

三重県地球温暖化防止活動推進員の協力のもと、市内の小学校で地球温暖化防止をテーマにした授業を行い、小学生の環境意識の向上を図っています。

令和3年度もSuzuka-ECO₂プロジェクト出前授業を市内6校で実施する予定です。

この授業では、地球温暖化を防ぐために身近な生活の中で実践できることを教えています。正しいごみの分別を教えるクイズなどを通して、楽しく学んでもらっています。子どもたちには、地球温暖化に関心を持って、二酸化炭素排出量の削減の取り組みを行い、将来の環境を守ってほしいですね。

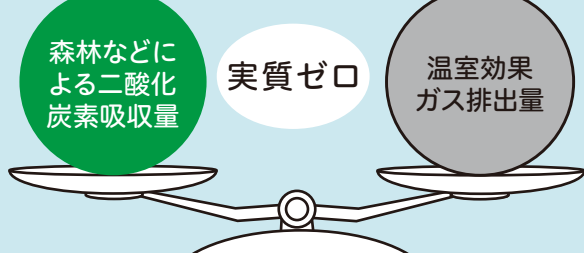
三重県地球温暖化防止活動推進員

ぶんき
落合文記さん



カーボンニュートラル社会って？

温室効果ガスの排出量と、森林などによる二酸化炭素吸収量を差し引いて「実質ゼロ」を達成した社会のこと。



カーボンニュートラル社会の実現に必要なことって？

温室効果ガス排出量を減らす！

- 建物や機器の省エネルギー化
- 公共交通機関の利用拡大
- 電気自動車・燃料電池車などの普及
- 再生可能エネルギーの導入

二酸化炭素吸収量を増やす！

- 植林・緑化の推進
- 海藻・水生植物をとりまく水環境の保全

本市が取り組む環境教育

～環境を考えるポスター展～



▲ 今年のポスター展

環境問題への理解・関心を高めるきっかけとなるよう、市立小・中学校の児童・生徒を対象とした「鈴鹿市の環境を考えるポスター展」を行っています。

ポスター展には、地球温暖化や食品ロス削減、マイクロプラスチック問題などをテーマにした子どもたちの力作が並びますので、ぜひご覧ください。

なお、作品は夏休み期間中に募集します。児童・生徒の皆さんはご応募ください。

※ポスター展の日程などは、広報すずかや市ホームページでお知らせします。

新型コロナウイルス ワクチン接種について お知らせします



コールセンターの電話番号が 変わりました

鈴鹿市新型コロナワクチンコールセンターの電話番号を、ナビダイヤルからフリーダイヤルに変更しました。電話番号をよくご確認の上、お掛け間違いのないようご注意ください。

鈴鹿市新型コロナワクチン コールセンター

0120-280489

受付時間 8時30分～17時15分

(土・日曜日、祝日も受け付けています)



65歳以上の方を対象に、 次のとおり接種を実施します

集団接種の日程を追加します

とき 6月27日(日)と7月18日(日)
 予約受付開始日 午前分:6月8日(火)
 午後分:6月15日(火)

ところ 旭が丘小学校、農村環境改善センター、
 鈴鹿ハンター、鈴鹿医療科学大学千代崎キャンパス

※詳しい場所は、広報すずか5月5日号8ページをご覧ください。

接種定員 2,400人

とき・接種予定人数

個別接種 ところ 各医療機関
 接種予定人数 約4,000人/週

集団接種 ところ 市内4カ所の特設会場
 接種予定人数 約2,400人/日

接種の種類	接種予定日(1回目接種)	予約受付開始日	接種予定人数
個別接種	5月10日(月)(接種開始日)～6月6日(日)	受付開始済	約14,500人
個別接種	6月7日(月)～6月13日(日)		3,700人
集団接種	6月13日(日)		2,400人
個別接種	6月14日(月)～6月20日(日)	6月1日(火)	3,900人
集団接種	6月20日(日)	受付開始済	2,400人
個別接種	6月21日(月)～6月27日(日)	6月1日(火)	3,900人
集団接種	6月27日(日)	午前分:6月8日(火) 午後分:6月15日(火)	2,400人
個別接種	6月28日(月)～7月11日(日)	6月15日(火)	8,000人
合計			約41,200人

※上記日程以降も接種を継続して実施します。今後、希望される全ての皆さんが接種できるワクチンの量が供給されますので、ご安心ください。

※鈴鹿中央総合病院での個別接種については、6月15日(火)から予約受付を開始し、6月28日(月)からワクチン接種を行います。

※接種ができる市内医療機関一覧は、市ホームページまたは地区市民センターで入手できます。

ワクチン接種を予約するには？

予約方法 お手元に接種券をご用意の上、インターネットまたは電話で

インターネットで予約

鈴鹿市新型コロナワクチン接種予約システムで

📍 <https://suzuka-city.pa-cv19-reserv.jp/>

電話で予約

鈴鹿市新型コロナワクチンコールセンターへ

☎0120-280489(毎日8時30分～17時15分)

※ワクチン供給量により、予約が取りにくい場合があります。

予診票への事前記入をお願いします

新型コロナウイルスワクチン接種にあたって、予診票への事前記入をお願いします。事前に予診票を記入しておくことで、医療機関や集団接種会場での手続きがスムーズになります。

基礎疾患をお持ちの方で、かかりつけ医以外(集団接種など)でワクチンを接種する予定の方は、事前にかかりつけ医に接種してもいいかどうかをご相談ください。

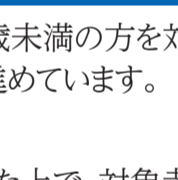
予診票設置場所

・市役所本館1階(総合案内、障がい福祉課、長寿社会課)

・地区市民センター

・個別接種実施医院

※市ホームページでも入手できます。



基礎疾患を有する65歳未満の方の 優先接種についてお知らせします

現在、基礎疾患を有する65歳未満の方を対象にしたワクチン接種の準備を進めています。

接種券の配布方法

優先接種の申請を受け付けた上で、対象者に接種券を送付する予定です。

お願い

ワクチン接種について、あらかじめかかりつけ医にご相談ください。

優先接種の申請方法や接種時期、接種会場などは、国からのワクチン供給時期や供給量などが示された後、順次お知らせします。

鈴鹿市新型コロナウイルス ワクチン特設サイト

新型コロナウイルスワクチンについては、日々新たな情報が入ってきています。

随時、情報の更新を行いますので、市ホームページワクチン特設サイトでご確認ください。

📍 <https://www.city.suzuka.lg.jp/kouhou/safe/covid19/cvsseshu.html>

《コロナワクチンQ&A》

Q.自身の予約状況を確認するには？

A.インターネット予約の場合は、マイページ登録後に、ログインすると確認

できます。その他の予約の場合は、

コールセンター(☎0120-280489)にご確認ください。

Q.マイページを登録するには？

A.インターネット予約の場合、予約完了後に、登録したメールアドレスまたは電話番号(ショートメール)にマイページ登録サイトのURLが届きます。

そのサイトへアクセスし、必要事項を入力して、ご登録ください。

Q.接種券(クーポン券)を忘れた場合は？

A.接種を受けることができません。接種当日は、接種券(クーポン券)、本人確認書類、健康保険証、お薬手帳(お持ちの方)を必ずお持ちください。

Q.接種後、副反応が出た場合は？

A.接種した医療機関または厚生労働省新型コロナワクチンコールセンター(☎0120-761770)にご相談ください。

Q.やむを得ず、予約をキャンセルする場合は？

A.1回目接種前の場合

予約した方法でキャンセルを行ってください。

●インターネット:マイページからキャンセル入力

●コールセンター:コールセンターへ連絡

●医療機関:医療機関へ連絡

●ファクス:ファクスで連絡

※キャンセルした場合は、再度予約を取る必要があります。

※2回目みみのキャンセルはできません。

1回目接種後の場合

必ずコールセンターへご連絡ください。再予約を希望する場合は、コールセンターの案内に従ってください。

キャンセルは、貴重なワクチンの廃棄につながりますので、やむを得ない事情以外のキャンセルはお控えください。

これからどうする？ 公共施設の未来Vol.1



▲市民プール

本市では、平成27年に鈴鹿市公共施設等総合管理計画を策定し、公共施設の総合的かつ計画的な管理の推進に取り組んでいます。そこで公共施設の現状や課題について、広報すずか情報館で2回にわたってお知らせします。

今回は、公共施設の現状や今後の見通しについてお伝えします！

「鈴鹿市公共施設等総合管理計画」って？

本市が保有する公共建築物には、市役所、地区市民センター、幼稚園・保育所、小・中学校、図書館のように身近にあるものから、清掃センター、クリーンセンターなどの市民生活の基盤となる施設まで、さまざまな施設があります。これら大小の施設を全て合わせると248にもなります。



公共施設マネジメントって？

地方公共団体などが保有したり、借り上げている全ての公共施設等について、現状と課題を知り、自治体経営の視点から総合的かつ統括的に維持管理、運営するための仕組みです。

本市では、「新しく造る」から「賢く使う」をモットーに、3つの視点から公共施設マネジメントを推進しています。



3つの視点！

保有量の適正化

施設の数はお金のやりくりができる範囲内に収める

運営管理の適正化

施設利用者の満足度を保ちつつ、運営を工夫

長寿命化の推進

安心・安全を確保しつつ、施設を長く使っていく

公共施設等の現状 (公共建築物の老朽化) と財政状況

公共施設等の現状 (公共建築物の老朽化)



令和元年度末時点で、公共建築物のうち、老朽化対策の必要な建設後40年以上経過しているものは31%を占めます。また、老朽化の予備軍でもある築年数30年以上40年未満の施設も30.5%を占めています。

老朽化した公共建築物の対策費



財政状況

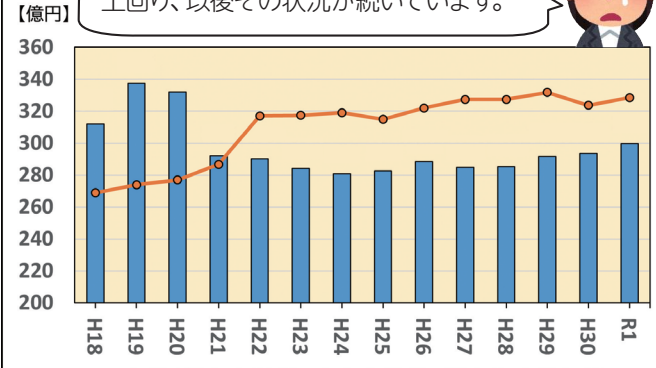
財政状況については、少子高齢化と人口減少の進展により、市税収入が増えない一方で、義務的経費が増加しています。そのため、公共施設等の老朽化対策を行うゆとりがなくなってきました。

少子高齢化や人口減少

義務的経費の増加



平成22年には、義務的経費が市税収入を上回り、以後その状況が続いています。

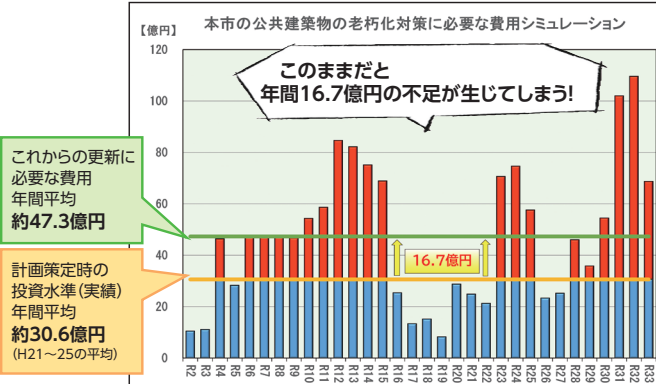


※義務的経費とは、支出が法令などで義務付けられ任意に節減できない経費を指します。一般に、扶助費、公債費、人件費で構成されます。

今後の見通し

平成27年に総合管理計画を策定した当時、直近5カ年(平成21年度～平成25年度)での公共建築物への整備や改修にかかった費用(実績)は、年平均30.6億円でした。

今回、本市が実施した32年間(令和2年度～令和33年度)での老朽化対策に必要な改修費などのシミュレーションでは、現在の公共建築物を維持した場合、年間平均47.3億円もの費用が必要となり、1年当たりでは16.7億円が不足する見込みとなっています。



出典：鈴鹿市公共建築物個別施設計画(令和2年7月)のデータを加工

計画の見直しが必要ってこと？

そうなんです。

限られた財源で行政サービスの提供と公共施設等の維持を両立するために、地方行政サービス改革の取り組みの推進と施設の統廃合や複合化を行い、施設の保有量を縮減し、公共施設等にかかる費用を抑制することが必要です。そこで、より現状に即した公共施設マネジメントを推進するため、「公共施設等総合管理計画」の改定を予定しています。

7月5日号では、改定のポイントについてお伝えしていきます。



令和3年度水道週間スローガン

「生活も ウィルス予防も 蛇口から」

上下水道局では、皆さんに安定して水を供給するために、水道施設の適切な維持管理や耐震化対策などに努めています。今回、配水池について紹介します。



▲国府第2配水池 外観

配水池の役割って？

水源から取水した水は、そのままでは飲むことができません。送水場などで消毒してから、安心して飲むことができる水道水として配水池へ送り、配水池から各家庭や学校、店舗などにお届けしています。

配水池は、日常生活に必要な量の水道水を一時的に貯める貯蔵庫のような役割を果たしています。

一般的に、水道水の使用量は、朝ご飯の準備が始まる6時ごろから増え始め、後片付けや洗濯をする8時から9時ごろがピークになります。その後、16時ごろまでは減少しますが、晩ご飯の準備や後片付け、お風呂などによって使用量が多くなる17時から21時ごろにかけて第2のピークを迎えます。このように、使われる水道水の量は、時間帯や季節によって変化するため、配水池の役割が必要となります。

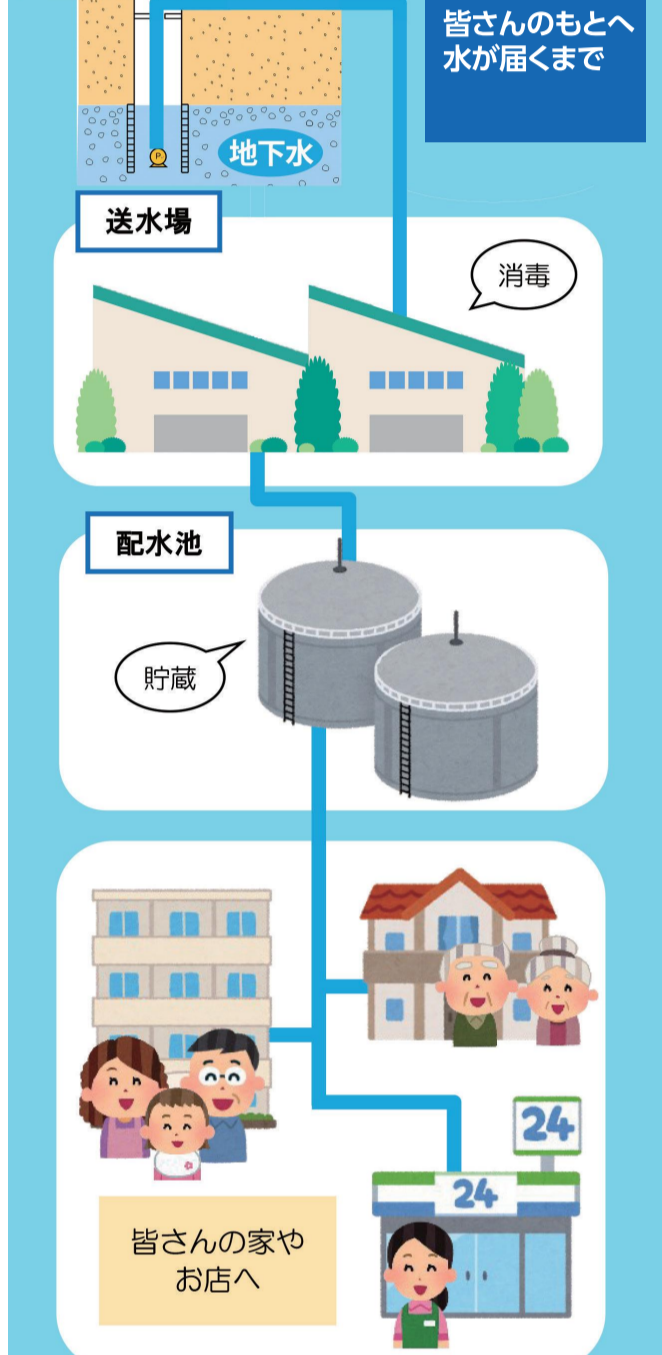


配水池のおかげで、安定した運転ができるようになっています。

配水池はこんなところに！

配水池は、周りの家や学校と比べて高い場所にあります。これは、水が高いところから低いところへ流れる自然流下の性質を利用するためです。

市内にはこのような性質を利用した施設が15カ所あり、それぞれの地域に水道水をお届けしています。



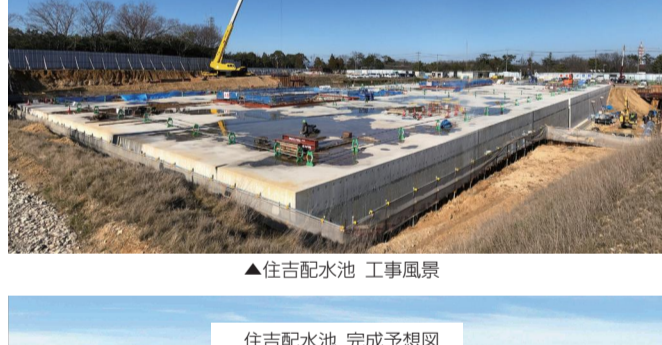
住吉配水池を紹介します

住吉配水池は竣工から50年近くが経ち、老朽化が進んだため、平成29年度から、現在の配水池の南側に新たな配水池を造る工事を行っています。

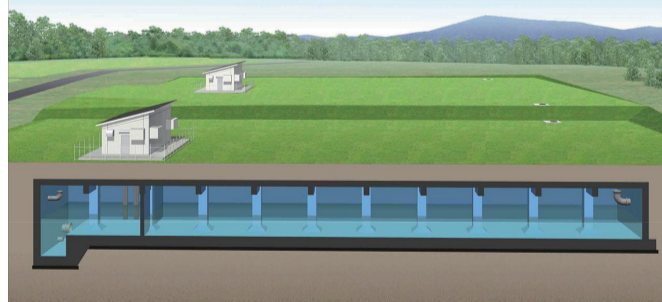
新配水池は、市内最大となる1万5,000m³の容量で、耐震性に優れた構造の水槽を有しています。



配水池の本体部分の工事が完成し、今年度から来年度の供用開始に向けて、現在、電気工事などの関連工事を進めています。



▲住吉配水池 工事風景



住吉配水池 完成予想図

配水池も災害に備えています

緊急時にも水を使用できます

配水池の水槽には、1日の生活に必要な水の約半分の量を目標に、水道水を貯めています。そのため、急な停電などで送水場の運転が止まった場合にも水道水を使うことができます。

また、大規模な災害などで広い地域に断水が発生した場合に備え、市内の送水場と配水池のうち11カ所を直接取水できる「緊急取水拠点施設」として整備しています。

水道水の流出を予防しています

配水池の中には、地震などで壊れた水道管から水道水の流出を防ぐための「緊急遮断弁」を備える施設もあります。

水道施設の耐震化を進めています

上下水道局では、大きな地震が起きたときでも、市民の皆さんへ水道水を安定して届けることができるよう、水道施設の耐震化を計画的に進めています。



▲住吉配水池 水槽



▲住吉配水池 緊急遮断弁

濁り水が発生したときは

火災などの消火活動時や水道使用量が増える夏場など、水道管内の水の流速や流れる方向が変化したときに、管路に付着した鉄などがはがれ、濁り水が発生することがあります。水が赤く濁ったときは、洗濯機をすぐに止めてください。

また、濁った水は飲まないでください。ご自宅内で濁り水が発生した場合は、2、3分、水を流して様子を見て、それでも濁りが解消されない場合は、水道工務課(☎368-1678)へご連絡ください。

情報館 ④ 国道23号夜間交通規制

土木総務課 ☎382-9072 📠382-7612
📧dobokusomu@city.suzuka.lg.jp

工事に伴う通行止め・交通規制を行います

中勢バイパス工事の高架橋の架設工事に伴い、7月に県道四日市鈴鹿環状線と市道玉垣若松線の通行止めや国道23号の夜間交通規制を行います。



夜間交通規制についてお知らせします

今回、夜間交通規制を行う道路は、国道23号、県道四日市鈴鹿環状線、市道玉垣若松線です。

ご利用の皆さんはご注意ください。

※通行止めを行う際は、規制看板を設置していますので、規制看板に従い、通行をお願いします。

夜間交通規制時間 21時～翌6時

交通規制時期・内容 下記のとおり



7月1日(木) (荒天順延) 予定

- 国道23号:上下線同時1車線規制
- 県道四日市鈴鹿環状線:通行可能
- 市道玉垣若松線:北玉垣町北交差点内交通規制有

※規制看板および誘導員の指示に従ってください。



7月29日(木) (荒天順延) 予定

- 国道23号:対面通行
※北玉垣町北交差点は上下線ともに右折できません。
- 県道四日市鈴鹿環状線:通行止
- 市道玉垣若松線:北玉垣町北交差点内交通規制有

※規制看板および誘導員の指示に従ってください。



工事に関する問合せ

国土交通省 三重河川国道事務所

鈴鹿国道出張所 ☎387-8470

株式会社 駒井ハルテック ☎392-9310

工事および交通規制情報はこちら

三重河川国道事務所

ホームページ

🏠 <https://www.cbr.mlit.go.jp/mie/>



大雨時には国道1号鈴鹿峠で通行規制(通行止め)を実施します

近年、梅雨前線の発達や大型台風、局地的大雨による大きな被害が全国各地で発生しています。土砂崩れなどの危険がある場合には国道1号の通行が規制されますので、ご理解とご協力をお願いします。



どんなときに通行規制(通行止め)になるの？

三重河川国道事務所が管理する国道1号鈴鹿峠(亀山市関町沓掛から甲賀市土山町山中までの延長4.6km)では、大雨による土砂崩れや落石の恐れがある場合、通行者を危険から守るため、降り始めからの降雨量(連続雨量)が180mmに達した時点で、事前通行規制(通行止め)になります。

事前通行規制になった場合は、長時間、規制対象区間の通行ができなくなることがあります。



お出掛けの際には最新情報をご確認ください

大雨など異常気象時には、
・テレビやラジオの道路情報
・道路に設置してある道路情報板
・パソコンや携帯電話、スマートフォンなどで最新の情報を確認してください。

三重河川国道事務所モバイルサイト
<https://www.cbr.mlit.go.jp/mie/m/>

Twitterでも防災情報などを配信中



アカウント: @mlit_mie

https://twitter.com/mlit_mie



三重河川国道事務所ホームページでも最新の道路情報や降雨量、カメラでの現地映像などを確認することができます。

問合せ 国土交通省 中部地方整備局
三重河川国道事務所
☎059-229-2221



令和3年度 「すずか健康マイレージ事業」 が始まります

令和3年度から、本市に在住、在勤および在学の18歳以上の方を対象に実施します。ポイントを貯めて、健康とお得をゲットしましょう。

すずか健康マイレージって？

みんなが元気に、楽しく、おうちでもできる「すずか健康マイレージ」。この機会に生活習慣を見直し、健康づくりに取り組みましょう。



食事や運動、禁煙、休肝日など、自分で目標を決めて実行し、ポイントを貯める仕組みで、貯めたポイントに応じて、特典を受けることができます。

対象 本市に在住、在勤、在学の18歳以上の方（平成15年4月1日以前に生まれた方）

とき 7月1日（木）～令和4年3月10日（木）

参加するには？

すずか健康マイレージチャレンジシートを入手し、ポイントを貯めましょう。

配布場所

- ・健康づくり課（保健センター）
- ・市役所本館1階（市民ロビーまたは保険年金課）
- ・地区市民センターなど



市ホームページでも入手できます。



ポイントの貯め方はこちら

ポイントを貯めよう！

①健康目標にチャレンジしよう！ 必須

「運動」「食事」「その他健康に関すること」の3つの項目ごとに目標を設定し、3つの目標を2週間実践しましょう30個の〇がつけば

例) 1日1回体操をする
3食ご飯を食べる など

200
ポイント



②健（検）診を受診または健康づくりに関する教室などに参加しよう！

健診・がん検診・歯科
健診を受診すると

200
ポイント



健康づくりに関する教室
スポーツイベントなどに
参加すると

100
ポイント



③体重を知ろう！ ボーナスポイント

適正体重を計算し、自分の年齢に合った体重維持を目指しましょう。

適正体重を計算すると

100
ポイント



2週間体重を記録すると

100
ポイント



ポイントが貯まったら、申請して、特典をゲットしよう！

ポイントが貯まったら、本人または代理人が申請しましょう。

申請期限 令和4年3月10日（木）17時15分まで

申請方法 「すずか健康マイレージ チャレンジシート」に必要事項を記入の上、直接または郵送で健康づくり課（〒513-0809 西条5-118-3）または直接保険年金課（1番窓口）へ

※ポイントは、申請期限内に限り有効です。期限を過ぎると特典と交換できません。

※申請は実施期間内に一人1回です。また、ポイントの譲渡はできません。

特典



500ポイント以上獲得された方に、「三重とこわか健康応援カード」をプレゼントします。

※健康目標にチャレンジし、目標を達成することが必須条件です。

さらに

1,000ポイント以上獲得された方の中から、抽選で20人に2,000円相当の鈴鹿市の物産をプレゼントします。

※抽選は令和4年3月下旬に実施予定です。

こちらが 情報局

うつ・心神不安定・ 自信喪失の方の相談室

しげた 重田隆康 ☎372-1951

内容/仕事関係や人間関係など、悩みを持つ方の相談を受け付けています。企業勤務や大学講師の経験を生かし、精神的なバックアップやアドバイスを行います。相談料/無料 ※詳しくは電話でお問い合わせください。

お母さんたちのテニス会

鈴鹿レディーステニス
杉野 ☎090-8675-4195

対象/初心者 とき/6月20日(日)10時～12時 ところ/三重交通Gスポーツの杜鈴鹿 参加料/300円 申込み/6月13日(日)までに氏名、年齢、電話番号を携帯のショートメールで杉野へ

学びサポーター募集

こどもサポート鈴鹿
☎383-1322

学習支援のサポーターは、児童養護施設の児童に1対1の支援を行います。子どもが自らの力で学習し、新たなことに取り組む意欲が持てるようサポートしていきます。詳しくは電話でお問い合わせください。

認知症の人と 家族の会のつどい

下野和子 ☎370-4620

対象/本人、家族、関心のある方どなたでも とき/6月9日(水)13時～15時 ところ/牧田コミュニティセンター

内容/悩み相談、情報交換、介護家族との交流 参加料/100円

マンドリンアンサンブルの 集い

三重県ギターマンドリン連盟
町田 ☎090-1865-8257

とき/6月20日(日)12時30分開演 ところ/ふれあいセンターふれあいホール

内容/ギターとマンドリンのアンサンブルを行う多くの団体が演奏を披露します。入場料/無料

一緒に弓道を 楽しみましょう

鈴鹿弓道協会
山田 ☎382-0531

とき/7月3日から毎週土曜日9時30分から、18時30分から、または7月6日から毎週火曜日19時から ところ/市武道館 参加料/月1,000円 ※初心者も大歓迎です。

熟年男女のお話の会

久居サークルクラブ ☎080-3623-4966
✉ fuji077@yahoo.co.jp

対象/配偶者のいない60歳以上の方(受付で本人確認書類(免許証など)を提示) とき/6月18日(金)12時～13時 ところ/ポルタ久居2階活動支援室C(津市久居新町3006) 定員/男女計20人 参加料/1,500円 申込み/必ず電子メールで(整理番号をお伝えします)

鈴鹿錬成会 柔道教室 生徒募集

鈴鹿錬成会 ☎090-7609-2450
☎384-3741

対象/どなたでも とき/火・木・土曜日19時～21時 ところ/市武道館または神戸高校ほか 内容/元気に楽しく礼法と受身を身に付けて、相手を思いやる気持ちと強い体を作りましょう。 申込み/電話またはホームページ(鈴鹿錬成会で検索)で

屋根・外壁塗り替え セミナー

(一社)市民講座運営委員会
☎0120-689-419

対象/どなたでも とき/6月16日(水)・17日(木)9時45分～12時 ところ/文化会館 内容/塗装工事の前に消費者が知っておくべき知識を分かりやすく説明します。参加料/無料 申込み/電話で

花を楽しむ時間

NPO法人 みんなDeうきうき歌謡団
かさい ☎090-7048-8120

とき/6月16日(水)10時から、13時30分から(別日相談可) ところ/らららカルチャー(南江島町9-10) 内容/かわいいお花でパフェを作ります。定員/各10人 参加料/1,500円 持ち物/マスク 申込み/電話で

鈴鹿不登校を考える 親の会

つうの会 保井 ☎090-4185-1514

とき/6月8日(火)19時～21時 ところ/白子公民館 内容/不登校のお子さんをお持ちの親を中心とした集まりです。心配なことや気になることを一緒にお話ししましょう。参加料/100円

●原稿規格/タイトル15文字程度・本文80文字程度

●申込み/6月14日(月)から18日(金)までに、郵送、ファクスまたは電子メール(〒513-8701住所不要、☎382-2219、✉ johoseisaku@city.suzuka.lg.jp)で情報政策課へ。なお、確認のため、郵送・ファクス・電子メール送信後は、タイトル・氏名・電話番号を電話で情報政策課(☎382-9036)へご連絡ください。

●注意事項/営業、政治、宗教活動と認められるものは、お断りします(企業・自営業者の活動を含む)。

※当事者間のトラブルについて、市は一切関与しません。

※同一主催者の掲載申し込みは1回1記事に限ります。

新型コロナウイルス感染拡大防止のため、当面の間、窓口での受け付けを中止します。

📣 市知らせ

飲食業・宿泊業対象 事業継続サポート給付金

産業政策課 ☎382-8698 📠382-0304

新型コロナウイルス感染症の影響により売り上げが減少した飲食業および宿泊業を営む事業者の皆さんに、今後の事業継続に必要な経費をサポートするための給付金を支給します。

対象 次の①②のいずれにも該当する飲食業および宿泊業を営む事業者(中小企業・小規模事業者・個人事業主)

①市内で事業を営んでいる事業者または市外で事業を営んでいる市内在住の個人事業主

②次のいずれかに該当する方
・令和3年1月～8月のいずれかひと月の売り上げが、前年または前々年比20%以上減少

・令和2年1月以降に開業

給付額 1事業者あたり10万円

申込み 9月30日(木)まで(必着)に、郵送で産業政策課(〒513-8701 住所不要)へ

※詳しくは、市ホームページをご覧ください。

※新型コロナウイルス感染拡大防止のため、郵送での提出にご協力ください。

Jアラートを利用した 緊急地震速報訓練放送と モーターサイレン吹鳴訓練

防災危機管理課 ☎382-9968 📠382-7603

全国一斉に実施される全国瞬時警報システム(Jアラート)を利用した緊急地震速報の訓練放送に合わせて、本市でも訓練放送などを行います。

とき 6月17日(木)10時ごろから(2分程度)

※気象状況や災害の発生などにより、訓練を中止する場合があります。

◆Jアラートを利用した緊急地震速報の訓練放送

対象設備 市内93カ所に設置された防災スピーカー(地区市民センター、公民館、小・中学校など)、ラジオ(鈴鹿ヴォイスFM 78.3MHz)

放送内容 「緊急地震速報。大地震です。大地震です。これは訓練放送です。」を3回繰り返す

◆モーターサイレン吹鳴訓練

訓練内容 消防団車庫などに設置されたモーターサイレン(25カ所)の吹鳴

※消防の出動状況などにより、中止する場合があります。

放送内容 「5秒吹鳴・無音6秒」を1分間繰り返す

家屋の所有者変更や取り壊した場合は年内に手続きを

資産税課 ☎382-9007 📠382-7604

固定資産税は、1月1日時点で市内に土地や建物を所有している方に課税されます。未登記家屋の所有者変更や取り壊した場合は、年内に名義変更や滅失の手続きをお願いします。

※登記されている建物については、法務局での手続きが必要です。

◆所有者を変更したとき

家屋補充課税台帳登録名義人変更届に必要な書類を添付の上、資産税課へご提出ください。

必要書類

○相続の場合:相続関係が分かる戸籍、遺産分割協議書、印鑑登録証明書など

○相続以外(売買や贈与など)の場合:旧所有者の印鑑登録証明書、売買契約書など

◆建物を取り壊したとき

滅失家屋申告書を資産税課または地区市民センターへご提出ください。

※各種様式は、市ホームページ(生活ガイド>生活便利帳>税金>未登記建物の名義を変更するときは・家屋を取り壊したときは)で入手できます。

家屋調査にご協力を

資産税課 ☎382-9007 📠382-7604

市内で新築や増築された建物について、翌年度の固定資産税額を算出するために、市職員が家屋調査を実施します。

調査では、間取りのほか、屋根や外壁、各部屋の内装などに使われている資材や設備状況などを確認しますので、ご協力ください。

なお、訪問調査にかかる時間は、一般の新築住宅で20分から30分程度です。

※凶面による調査も行っていますので、ご相談ください。

国民健康保険料 納付通知書の発送

保険年金課 ☎382-9290 📠382-9455

令和3年度の国民健康保険料納付通知書兼特別徴収決定通知書を、7月9日(金)に世帯主宛てに発送します(予定)。通知が届いた方は、内容の確認の上、納期限内での納付をお願いします。

※現在社会保険などに加入中の方であっても、令和3年4月以降に国民健康保険の加入期間がある方については、国民健康保険料の支払いが発生する場合があります。

けんろう住宅 なんでも相談会

防災危機管理課 ☎382-9968 📠382-7603

地震の発生などに備え、住宅に関する疑問や悩みなど、大工さんが相談に応じます。気軽にご相談ください。

とき 6月21日(月)10時～14時

ところ 市役所本館1階 市民ロビー

内容 耐震、介護改修、リフォーム、新築など住宅に関すること

※住宅以外の問題、境界問題、法律関係などの相談には応じられません。

相談者 専門の知識を有する設計士、大工

相談料 無料

問合せ 三重県建設労働組合 鈴鹿支部(☎382-1521)

高齢者のための 無料電話相談

市民対話課 ☎382-9004 📠382-7660

三重弁護士会高齢者・障害者支援センター所属の弁護士が、電話で相談に応じます。

※65歳以上の高齢者本人の問題に限ります。

相談電話番号 ☎059-228-3143

対象 65歳以上の高齢者本人またはその親族

とき 6月11日(金)・25日(金) 10時～12時

※7月以降の日程は、三重弁護士会ホームページ(🏠<https://mieben.info/archives/center/89/>)でご確認ください。

相談料 無料(別途通信料)

主催 三重弁護士会高齢者・障害者支援センター

問合せ 三重弁護士会事務局(☎059-228-2232)

みえの働き方改革 推進企業募集

産業政策課 ☎382-8698 📠382-0304

県では、誰もが働きやすい職場環境づくりを目的に、ワーク・ライフ・バランス、働き方の見直し、次世代育成支援、女性の活躍などに積極的に取り組む企業などを募集していますので、ご応募ください。

※当該年度に登録された企業などの中から、知事表彰企業が選考されます。

※詳しくは、三重県ホームページ(🏠<https://www.pref.mie.lg.jp/oshigoto/47388012926.html>)をご覧ください。

申込み・問合せ 7月30日(金)17時まで(必着)に、申請書などを直接または郵送で県雇用対策課(〒514-8570 津市広明町13 ☎059-224-2454 📠059-224-2455)へ

一般競争入札による 市有地売却

管財課 ☎382-9009 📠382-7615

住宅用地などに最適な物件を一般競争入札で売却します。

○物件

所在地 東磯山2丁目1758-292外1筆

地目 宅地

地積 計1,106.12㎡

用途地域 第一種中高層住居専用地域

予定価格 2,171万9,000円(売却最低価格)

◆入札

とき 6月28日(月)10時

ところ 市役所本館10階 1004入札室

申込み 6月7日(月)から24日(木)(土・日曜日を除く8時30分～17時15分)までに、直接管財課へ

※郵送での申し込みはできません。

※入札参加申込方法など詳しくは、管財課へお問い合わせください。

ふれあい農園利用者募集

農林水産課 ☎382-9017 📠382-7610

ガーデニング感覚で四季の花や野菜を育て、土に親しむことができる「ふれあい農園」の利用者を募集しています。利用を希望される方は、開園者へ直接お申し込みください。

○鈴木農園

ところ 竹野2-723(駐車場あり)

区画面積 30㎡

募集区画数 53区画

年間利用料 1区画:年4,500円から

※レンタル耕運機が利用できます。

開園者 鈴木泰則(竹野1-23-2 ☎384-1406)

ウミガメの産卵や足跡を 見つけたら連絡を

環境政策課 ☎382-7954 📠382-2214

ウミガメが市内の海岸でも産卵する場合があります。

海岸で産卵や足跡を見つけたら、ウミガメ保護のためにも静かにその場から離れ、環境政策課またはウミガメネットワークへご連絡ください。

産卵時期 5月中旬～8月中旬

問合せ ウミガメネットワーク(米川 ☎090-5600-0221 📧umigamenetmie@gmail.com)

※詳しくは、市ホームページ(🏠<https://www.city.suzuka.lg.jp/gyosei/plan/kankyou/umigame/index.html>)をご覧ください。

市長の資産公開

秘書課 ☎382-7601 📠384-2561

「鈴鹿市長の資産等の公開に関する条例」第5条の規定に基づき、市長の「資産等補充報告書」、「所得等報告書」および「関連会社等報告書」の内容の概要を公表します。報告書の原本は、秘書課で閲覧することができます。また、報告書の概要は、市ホームページ(🏠<https://www.city.suzuka.lg.jp/gyosei/open/jyuhou/shisan/index.html>)で公表しています。

◆資産等補充報告書

令和2年1月1日から12月31日までに増加した資産で、同年12月31日において有する資産を記載したものです。

(1)土地 該当なし

(2)建物の所有を目的とする地上権または土地の賃借権該当なし

(3)建物 該当なし

(4)預金・貯金 15万410円

(5)有価証券 該当なし

(6)自動車・船舶・航空機・美術工芸品 該当なし

(7)ゴルフ場の利用に関する権利 該当なし

(8)貸付金: 該当なし

(9)借入金: 該当なし(-145万5,174円)

※参考として、減少した金額をマイナス表示しております。

◆所得等報告書

令和2年中の所得を記載したものです。

(1)不動産所得: -7万1,636円(賃貸料)

(2)給与所得: 1,652万7,980円(鈴鹿市ほか)

(3)雑所得: 1万9,489円(講演料ほか)

◆関連会社等報告書

令和3年4月1日において、報酬を得て会社その他の法人の役員、顧問その他の職に就いている場合に、その名称、住所、職名を記載したものです。

会社その他の法人の名称(住所) 役員、顧問その他の職名

三重用水土地改良区

(四日市市平尾町大池2765-3) 理事

お知らせ

ひとりで悩まず相談を

交通防犯課 ☎382-9022 📠382-7603

近年、若い女性が性的な暴力被害に遭うなどの事件が多く発生しています。

特に、SNSを通じて性犯罪に巻き込まれるケースが増えてきており、新型コロナウイルス感染症の影響により外出する機会が減る中、インターネットを利用する機会の増加に伴うトラブルの発生が懸念されます。

少しでも不安に思うことがあれば、一人で悩まず、下記の相談所へご相談ください。

○みえ性暴力被害者支援センター「よりこ」☎059-253-4115
(土・日曜日、祝日を除く10時～16時) 🏠<http://yorico.sub.jp/>

○三重県男女共同参画センター「フレテみえ」☎059-233-1133
(火～日曜日:9時～12時、火・金～日曜日:13時～15時30分、木曜日:17時～19時)

○三重県女性相談所(三重県配偶者暴力相談支援センター)☎059-231-5600(月・水・金曜日:9時～17時、火・木曜日:9時～20時)

道路では遊ばないで

交通防犯課 ☎382-9022 📠382-7603

最近、子どもが道路で遊んでいて危ないという相談などが市に寄せられています。道路は車両や歩行者が通行する場所であり、いつどのような危険があるかわかりません。道路で遊んだり遊具を使用することは、交通事故の危険があるだけでなく、騒音などで周囲の迷惑となりますのでやめましょう。

保護者の皆さんは、子どもと一緒にいるときは、子どもから目を離さないようにしてください。また、交通ルールや道路で遊ぶことの危険性について、繰り返し教えてください。

交通事故を防止するためにも、ご協力をお願いします。

児童手当の現況届提出をお忘れなく

子ども政策課 ☎382-7661 📠382-9054

現在、児童手当を受給中の方に対して、6月上旬に「児童手当・特例給付現況届」を郵送します。提出期限までに必要書類を提出してください。

この届けは、児童手当を引き続き受給する要件を満たすかどうかを確認する大切な手続きです。手続きがないと、6月分以降の手当での支給が停止されますので、ご注意ください。

提出期限 6月30日(水)まで

※これまで児童手当を受給しておらず、新規で6月分からの児童手当を申請した方は、現況届を提出する必要はありません。

会議の傍聴ができます

市が実施する次の会議について、それぞれ傍聴ができます。

※新型コロナウイルス感染症の影響により、中止や延期になる場合があります。

◆鈴鹿市交通安全対策会議

交通防犯課 ☎382-9022 📠382-7603

と き 6月7日(月)14時30分から

と ころ 市役所本館5階503会議室

内 容 鈴鹿市交通安全計画(素案)の検討について

定 員 5人(希望者多数の場合は抽選)

申込み 当日14時から14時20分まで会場で受け付け

◆鈴鹿市子ども子育て会議

子ども政策課 ☎382-7661 📠382-9054

と き 7月1日(木)13時30分～15時30分

と ころ 保健センター2階 会議室(西条5-118-3)

定 員 10人(希望者多数の場合は抽選)

申込み 当日13時15分から13時25分まで会場で受け付け

男女共同参画センター「ジェフリーすずか」休館

男女共同参画課 ☎381-3113 📠381-3119

空調設備改修工事のため、次の期間、休館します。

と き 7月1日(木)～31日(土)

深谷公園多目的広場にサッカーゴール(一般用)を設置しました

市街地整備課 ☎382-9025 📠382-7615

深谷公園にサッカーゴールを設置しましたので、ご活用ください。

◆多目的広場を利用するには

○土・日曜日、祝日に利用する場合

使用申請が必要です。国府地区市民センターで手続きを行ってください。

※3カ月前から使用申請の受け付けを行います。

○平日に利用する場合

使用申請の必要はありません。お互いに譲り合ってご利用ください。

※サッカーゴールは、鍵で固定しています。ご利用の際は、国府地区市民センターで鍵をお受け取りください。

※イベントなどで使用できない場合があります。

※大会や教室などを行う場合は、使用申請のほか、市街地整備課へ「公園内行為許可申請書」を提出し、許可を受ける必要があります。なお、一部有料になる場合があります。

◆鍵と備品の貸し出し

サッカーゴールの鍵と次の備品を貸し出します。

貸出備品(備品倉庫内)

・ライン引き 2台

※ラインパウダーはご用意ください。

・スコップ 2本

・2輪車 1台

・レーキ 4本

・巻尺(100m) 1個

貸出場所 国府地区市民センター(土・日曜日、祝日、年末年始を除く8時30分～17時15分、国府町3294 ☎378-0522)

備品受取・返却 鍵や備品は、貸出場所で受け取り、使用後は速やかに返却してください。

※利用日当日の開庁時間内に、受け取りや返却を行ってください。

なお、利用日が閉庁日の場合は、直近の開庁日に受け取りや返却を行ってください。

※連続して使用する場合は、最終日に返却してください。

◆サッカーゴール利用時のお願い

・サッカーゴール使用時は、転倒防止のため必ずゴールウエイトを設置してください。

・移動させる場合は、必ず責任者を決め、立ち会いのもと実施してください。

・転倒や破損による事故防止のため、サッカーゴールに登るなどの行為は、絶対に行わないでください。

・使用後は、サッカーゴールを元の位置に戻し、グラウンドを整地してください。

・バックネットやフェンスに向かって、ボールを蹴らないでください。

有料広告

婚活 結婚相手探しませんか? 相談無料

安心と信頼のマル速マーク(CMS)取得

お相手探しから結婚に至るまで親身にご相談も歓迎です。まずはお気軽にお電話ください。

全国仲人連合会 ☎059-392-7368 鈴鹿支部 田中 あこ 結婚 鈴鹿支部

● 広報すずか ● 鈴鹿市ホームページ

7-9月掲載分 10-12月掲載分 22年1-3月掲載分

広告募集中

ご相談に応じます。お気軽にお問い合わせください。

お問い合わせ先 ☎059-374-0170 FAX 059-374-3718 担当: 竹尾 pacific.take@gmail.com

シロアリ駆除キャンペーン 限定30棟

1階床面積18坪を特別価格にて防蟻工事を実施いたします!!

通常価格 128,700円(税込) **83,600円** (税込)

※18坪以上は、1坪/7,150円(税込)ずつ追加となります。※キャンペーン価格は、レギュラー施工に限ります。

まずは、お気軽にお電話ください。 **イヤナムシナジ** ☎0120-187647

株式会社 N-U-Cグループ 中部白蟻研究所 中部白蟻研究所 検索

〒510-0208 鈴鹿市鈴鹿ハイウェイ25 営業時間 8:30～18:00 三重県全域対応します!

ともに、時をつなぐ。

第一不動産販売

不動産に関するお問合せはカスタマーサービスセンター(CSC)まで ☎0120-171-172

株式会社第一不動産販売

(公社) 三重県宅地建物取引業協会会員 三重県知事(4) 2840号
■本社 鈴鹿市坂町7丁目16番地の3 ☎059-231-1111
■支店 四日市市道徳3番16号東美ビル203 ☎059-231-1111

※「広報すずか」の発行経費の一部に充てるため、有料広告を掲載しています。内容に関する責任は広告主に帰属します。

※有料広告掲載に関するお問い合わせは、情報政策課(☎382-9036)へ

📣 お知らせ

令和3年経済センサス活動調査にご協力を

総合政策課 ☎382-7676 📠382-9040

全国の全ての事業所および企業が対象の「経済センサス活動調査」を実施しています。

6月8日(火)までにインターネットまたは郵送でご回答ください。

※期日までに調査票を提出していない方には、はがきや電話で提出のお願いをすることがあります。

問合せ

○専用コールセンター(受付時間9時～20時、通話料無料)

・調査全般、調査票の記入方法について: ☎0120-430-103

・インターネット回答について: ☎0120-619-730

○総合政策課(受付時間8時30分～17時15分、土・日曜日、祝日を除く)

・調査書類の紛失や、調査員による回収希望について: ☎382-7676

👤 税務職員募集 (高校卒業程度)

市民税課 ☎382-9446 📠382-7604

対象 いずれかに該当する方

①令和3年4月1日において高等学校または中等教育学校を卒業した日の翌日から起算して3年を経過していない人、および令和4年3月までに高等学校または中等教育学校を卒業する見込みの人

②人事院が①に掲げる人に準ずると認める人

申込み 6月21日(月)9時から30日(水)まで(受信有効)に、人事院ホームページ(📌<http://www.jinji-shiken.go.jp/juken.html>)で

※インターネットで申し込みができない方は、電話で名古屋国税局人事第二課試験係へご連絡ください。

◆試験日程

とき

○第1次:9月5日(日)

○第2次:10月13日(水)から22日(金)までのうち、いずれか指定する日

問合せ 名古屋国税局人事第二課試験係(☎052-951-3511(内線3451))

AEDの貸し出し

中央消防署 ☎382-9165 📠382-9166

イベントなどを行う団体に対して、AED(自動体外式除細動器)の貸し出しを行っています。参加者が突然心肺停止状態に陥ったときの救命効果を向上させることができますので、ぜひご活用ください。

対象 AEDが設置されていない市内会場でイベントなどを行う団体

※団体内に応急手当普及講習を受講した20歳以上の方がいることが条件です。

申込み・問合せ 貸し出しを受けける月の2カ月前から受け付けを行います。電話などで事前連絡の上、AED借用申請書を中央消防署(飯野寺家217-1)へ

※AED借用申請書は、市ホームページで入手できます。

※重複した場合は、申込順のほか、公共性、必要性を判断の上、貸出先を決定します。

※貸出時に本人確認を行いますので運転免許証などをお持ちください。

※借用中は常に良好な状態で管理・使用してください。故意または過失により破損した場合は、貸し出しを受けた団体の負担での原状回復が必要です。

道路にはみ出た樹木や草などは適切に管理を

土木総務課 ☎382-9021 📠382-7612

道路保全課 382-8421 382-7612

道路にはみ出た樹木や草は、通行の妨げとなります。道路に隣接する土地を所有している方は、歩行者や車両などとトラブルに発展する前に、枝の剪定や除草などの適切な管理をお願いします。

納税の休日・夜間窓口

納税課 ☎382-9008 📠382-7660

◆休日窓口

とき 6月27日(日)9時～12時

◆夜間窓口

とき 6月29日(火)・30日(水) 17時15分～20時

ところ 納税課

内容 市税の納付、納税相談、口座振替の手続きなど

※北通用口は利用できませんので、南玄関からお越しください。

🍴 催し物

新型コロナウイルス感染症の影響により、中止や延期する場合があります。中止などは、市ホームページでお知らせします。

認知症サポーター養成講座

長寿社会課 ☎382-9886 📠382-7607

認知症サポーターは、認知症を正しく理解し、認知症の方や家族を温かく見守る応援者です。認知症の方とその家族が安心して暮らしていくために、認知症について知ることから始めましょう。

※受講者には、認知症サポーターカードとオレンジングを配布します。

対象 鈴鹿市に在住・在勤・在学している方

とき 6月29日(火)①10時～11時30分、②14時～15時30分

ところ 市役所本館12階 1204会議室

内容 認知症について、認知症の人と接するときの心構えなど

講師 鈴鹿中部認知症地域支援推進員

定員 12人

参加費 無料

申込み 6月10日(木)から、電話で長寿社会課へ

福祉・保育・看護の就職フェアinみえ

長寿社会課 ☎382-7935 📠382-7607

対象 福祉・保育・看護の職場に就職希望、または関心のある方

とき 6月27日(日)10時～15時30分(時間入替制)

ところ メッセウイングみえ(津市北河路町19-1)

参加団体 70法人(予定)

申込み・問合せ 三重県社会福祉協議会 三重県福祉人材センター(☎059-227-5160)

※託児を希望する方は、6月18日(金)12時までにお申し込みください。

※詳しくは、同フェア特設サイト(📌<https://mie-fukushijobfair.jp>)をご覧ください。

女性消防士就職説明会

消防総務課 ☎382-9162 📠383-1447

📧shobosomu@city.suzuka.lg.jp

対象 消防職員採用試験の受験を検討している高校生以上の女性

とき 6月27日(日)9時～12時

ところ 市消防本部

内容 職務の説明、消防庁舎・消防車両の見学、消防訓練の見学、消防職業体験(防火衣の着装、放水体験)、女性消防士との座談会

申込み 6月5日(土)8時30分から25日(金)17時までに、電話または電子メールで市消防本部(☎382-0500(24時間対応))へ

女性消防士
就職説明会
申し込み

教科書展示会

教育指導課 ☎382-9056 📠383-7878

小・中学校、高等学校の教科書見本の一部を展示します。

とき 6月11日(金)～30日(水) 9時～17時

※土・日曜日を除きます。

ところ 市役所本館2階 南側待合

第2回金生水沼沢植物群落観察会

文化財課 ☎382-9031 📠382-9071

ノカンゾウ、トウカイコモウセンゴケを観察予定です。

とき 6月26日(土)9時から(少雨決行)

ところ 金生水沼沢植物群落(地子町563・西條町675-1)

※自家用車でお越しの方には、当日の8時45分に飯野地区市民センター(西條町463)で沼沢付近の駐車案内図をお渡しします。現地付近の道路は駐車厳禁です。

※徒歩や自転車の方は、開始時刻までに、直接開催場所にお越しください。

定員 20人(先着順)

参加料 無料

持ち物 水筒、タオル、帽子、虫除けスプレー、長靴など

※雨天時は、雨具をご準備ください。

申込み 6月11日(金)から、電話で文化財課へ

スポーツの杜 短期教室

三重交通Gスポーツの杜鈴鹿

☎392-7071 📠372-2260

◆水泳場開催教室

申込み 6月8日(火)から、直接水泳場窓口またはホームページで(先着順)

教室名	対象	日程	時間	ところ	参加料
はじめてみよう水泳	18歳以上の方	7月11日(日) 7月15日(木) 7月19日(月) 7月23日(金) 7月27日(火)	14時15分～15時15分	スタジアム	1回
腰痛予防ヨガ	18歳以上の女性	7月21日(日) 7月28日(日) 7月29日(月)	13時～14時		1,100円
アンチエイジングヨガ		7月30日(金) 7月14日(水)	11時～12時	会議室	

🍷 催し物

つるカゴ作り

考古博物館 ☎374-1994 📠374-0986

📧 kokohakubutsukan@city.suzuka.lg.jp

あけびのつるで、カゴやランブシェードを編みます。

対象 小学生以上

※小学生の方は、保護者の同伴（参加者一人につき一人）が必要です。

とき 7月22日(木・祝)
・午前の部:9時30分から
・午後の部:13時30分から

ところ 考古博物館 展示ホール(国分町224)

講師 寺田真人さん(藁屋)

定員 各10人(応募者多数の場合は抽選)

参加料 2,000円(材料費)

申込み 6月5日(土)から7月4日(日)まで(必着)に、講座名・希望時間・住所・電話番号・氏名(小学生かを明記)を記入の上、ファクス、往復はがきまたは電子メールで考古博物館(〒513-0013 国分町224)へ

※往復はがきの場合は、返信の宛名欄に代表者の住所・氏名を記入してください。

※1回で二人まで申し込みできます。

動画で見る

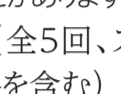
「日本最大級の株数を誇る芍薬畑」

地域資源活用課 ☎382-9020 📠382-0304

5月中旬ごろに鈴鹿インターチェンジ付近の畑で咲き誇った約3万株以上の芍薬を撮影し、編集した映像作品を、現在、鈴鹿芍薬プロジェクト専用ホームページ(🏠<https://www.scci.or.jp/suzuka-peony-project/>)で配信していますので、ぜひご覧ください。

問合せ 鈴鹿芍薬プロジェクトSUZUKA産学官交流会(☎382-3222)、(有)イトウグリーン(☎371-0598)

鈴鹿芍薬プロジェクトホームページ



キッズすもう教室

スポーツ課 ☎382-9029 📠382-9071

対象 市内および近隣市町の年中(4歳)から小学生までの方(性別不問)

とき 7月11日から8月8日までの日曜日10時~12時

※荒天の場合は中止します。

ところ 市武道館 相撲場(江島台2-6-1 ☎388-0622)

講師 鈴鹿市相撲連盟派遣講師

定員 20人(先着順)

※申込者が定員を大幅に下回る場合は、教室を中止することがあります。

参加料 2,000円(全5回、スポーツ安全保険料を含む)

申込み 6月7日(月)から22日(火)までに、参加料を添えてNPO法人鈴鹿市スポーツ協会(土・日曜日を除く9時~17時、桜島町7-1-1(石垣池公園管理事務所内) ☎399-7120)へ

太陽生命ウィメンズセブンスシリーズ2021鈴鹿大会

スポーツ課 ☎382-9029 📠382-9071

7人制女子ラグビー国内最高峰リーグ戦の第4戦が市内で開催されます。この大会には、三重県(四日市市)を拠点に活動するPEARLS(パールズ)が参戦しますので、応援をお願いします。

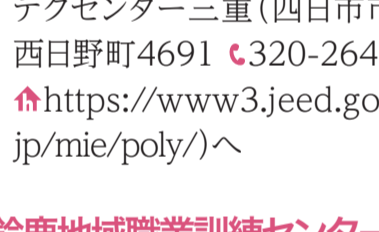
とき 6月26日(土)・27日(日)9時30分~17時(27日は16時30分まで)(予定)

ところ 三重交通Gスポーツの杜鈴鹿 サッカー・ラグビー場

入場料 無料

問合せ 一般社団法人PEARLS(☎・📠351-1818)

※無観客での開催になる場合がありますので、大会ホームページでご確認ください。



市内の外国につながる児童の状況についての学習会

鈴鹿国際交流協会 ☎383-0724 📠383-0639

📧 sifa@mecha.ne.jp

とき 6月20日(日) 14時30分から

ところ 牧田コミュニティセンター ホール(平田東町5-10)

講師 井上和美さん(鈴鹿市日本語教育コーディネーター)

申込み 6月17日(木)までに、郵便番号・住所・氏名・電話番号を記入の上、ファクスまたは電子メールで、鈴鹿国際交流協会へ

ポリテクセンター三重 9月開講職業訓練

産業政策課 ☎382-8698 📠382-0304

対象 ハローワークへ求職申し込みをした再就職希望者

※受講希望者は施設見学会(毎週木曜日実施)への参加が必要です。

◆溶接技術科、住宅リフォーム技術科

とき 9月3日(金)~2月25日(金)

◆CAD/NC技術科(企業実習付コース)

とき 9月3日(金)~3月23日(水)

受講料 無料

※訓練期間中、無料で託児サービスを利用できます(要事前相談)。

申込み 8月6日(金)までにポリテクセンター三重(四日市市西日野町4691 ☎320-2645

🏠<https://www3.jeed.go.jp/mie/poly/>へ

鈴鹿地域職業訓練センター 講座案内(6月募集開始分)

鈴鹿地域職業訓練センター

☎387-1900 📠387-1905

申込み 事前に電話で問い合わせの上、鈴鹿地域職業訓練センター窓口へ

※会員に加入すると特典があります。

◆アーク溶接特別教育

とき 7月19日(月)~21日(水) 8時30分~17時

受講料 9,900円(教材費込)

申込み 6月16日(水)から

◆パソコン講座 Excel2016初級

対象 パソコン初心者(日本語入力ができる方)

とき 8月23日(月)・24日(火) 9時~12時

受講料 4,400円

申込み 6月22日(火) から

◆パソコン講座 Excel2016中級

対象 日本語入力ができる方

とき 8月25日(水)~27日(金) 9時~12時

受講料 6,600円

申込み 6月22日(火) から

◆クレーン運転業務特別教育(床上操作式:5t未満)

とき 7月28日(水)・29日(木) 8時40分~17時

受講料 1万505円(教材費込)

申込み 6月24日(木) から

※市では、鈴鹿市スキルアップ応援事業を実施しています。対象の方は無料で訓練が受けられますので、ご活用ください。詳しくは、市ホームページをご覧ください。

なお、当事業の問い合わせは、産業政策課(☎382-8698)へご連絡ください。

市ホームページ「鈴鹿市スキルアップ応援事業」

6月の納税・納付

○市・県民税…1期

【納期限は6月30日(水)です】

Amigo SUZUKA

外国人の皆さんと共有しよう「正しい情報」

市民対話課 ☎382-9058 📠382-7660

📧 shimintaiwa@city.suzuka.lg.jp

人権政策課 ☎382-9011 📠382-2214

📧 jinkenseisaku@city.suzuka.lg.jp

世界中で、新型コロナウイルス感染症の感染拡大が続いています。国籍や人種という枠を超え、この危機を乗り越えるために今必要なことは、一人一人が互いを尊重し合い、協力して感染防止に取り組むことです。

国内で新型コロナウイルスの感染が拡大し始めて以降、食事や仕事のスタイル、外出の制限、検温・消毒の徹底など、私たちの生活は大きく変化しました。このようなライフスタイルの変化に適應するためには、「正しい情報」の取得が不可欠です。

市内に住む外国人の皆さんは、感染症がまん延した当初、感染防止のための新たな制度やルールにかなりの戸惑いがあったと思われます。特に日本語に不慣れな方は、誤った情報に惑わされるなど情報の取得に時間がかかり、行動の遅れにつながることがありました。

このため市では、市ホームページ内に外国人向けの情報ページを開設するとともに、Facebook「Amigo Suzuka」を設け、新型コロナウイルスに関する情報をはじめ、外国人の皆さんに受け取っていただきたい情報の発信を行っています。

しかし、全ての外国人の皆さんに情報が行き届いているわけではありません。今後、感染症に関する情報に基づいて、外国人の皆さんに行動していただくには、周囲の人からの協力が必要です。

未曾有の危機を乗り越えるためにも、地域や職場で外国人の皆さんと支え合い、情報共有ができる環境づくりにご協力をお願いします。

Amigo SUZUKA

HP

Facebook やさしい日本語

Facebook ボルトガル語

Facebook スペイン語

図書館の魅力

『お魚天国』

子どもから大人まで幅広くご利用いただける憩いの場「図書館」。その魅力についてお伝えしていきます。6月のテーマコーナーは『お魚天国』です。見るもよし、食べるもよし、お魚の世界をのぞいてみましょう(7月5日(月)まで)。

『さかなつりにいこう!』

村上 康成 / 作 理論社



さかなつりの5文字のなかには、たっぷりと、ゆったりと時間があるー。

ヤマメ、イワナ、ニジマス…。四季それぞれのさかなつりをあたたかい絵とともにつづる。

『つりが好き』

井伏 鱒二 / 著 河出書房新社



糸と針で絡み合う、自然と人生。つれなくても、つれても、やめられないー。

大庭みな子、開高健、桂歌丸、矢口高雄など、釣りを愉しむ24人の作家たちの傑作アンソロジー。

【紹介文は株式会社図書館流通センターの書誌詳細より引用】

毎月10日は「魚の日(ととのひ)」。
もっと魚を食べてほしいという願いから制定された記念日です。
本をきっかけに、魚釣りをしたり、魚料理を作ったりして食べたりしてみましょう。



ひと・まち・モータースポーツ

モータースポーツお宝探検隊 vol.2

空前のバイクブームにわいた1980年代。当時高校生だった樋口武さん(53歳)も熱心に鈴鹿サーキットに通った一人です。初めて二輪レースを目にした瞬間、トップライダーたちの華麗な走りに衝撃を受け、すぐに持ち物に一眼レフが加わりました。

観戦のたびに夢中でシャッターを切った樋口さん。フィルム代や現像代を捻出するために、サーキットで清掃のバイトをしていたそうです。

会心のショットは、レースプログラムや雑誌の写真コンテストに応募。なんと、その写真が採用され、複数の誌面を飾りました。樋口さんにとって、掲載された雑誌などが、まさにかげがえのない「お宝」になっています。

「うれしいことに、息子が2輪免許を取得しようとしているんです」と笑顔の樋口さん。「いつの日かクルマやバイクが再び若者たちの憧れの存在になってほしいですね」と語ってくれました。



▲写真が掲載された雑誌など

■中野能成(鈴鹿モータースポーツ友の会 事務局)

キーボード

田んぼから「げこ、げこ」とカエルの鳴き声が聞こえる季節になりました。田舎で育った私はこの鳴き声を聞くと、とても落ち着きます。一方で、この鳴き声は夏を告げる合図。どんどん気温が高くなり暑い日々がやってきます。熱中症にならないよう、気を付けたいと思います。



今回の特集は「2050年カーボンニュートラル社会へ」です。地球温暖化の原因と言われる温室効果ガスが増え続けると、最悪のシナリオでは2100年に最大4.8℃も気温が上昇すると予測されています(JCCCAホームページより)。この気温上昇を抑えるためにも、みんなで地球温暖化対策に取り組みしましょう。私は家のベランダで野菜を育ててみようと思います。二酸化炭素吸収量を増やすとともに、食材として使え一石二鳥。皆さんもいかがですか。(恵)