



お知らせ

国民健康保険

脳ドック受診希望者募集

保険年金課 ☎382-9401 📠382-9455

✉hokennenkin@city.suzuka.lg.jp

対 象 次の全てに該当する方

○昭和23年4月3日から昭和57年4月2日生まれの方
(令和4年4月1日時点で40歳以上74歳未満の方)

○令和3年度(令和3年4月～令和4年3月31日)に鈴鹿市国民健康保険に継続して加入しており、その期間に国民健康保険料の滞納がない方

○令和4年4月1日において、鈴鹿市国民健康保険に加入しており、脳ドック受診時も継続して加入している方

※前年度に受診した方も応募できます。

※脳疾患で治療中の方は応募できません。

受診期間 8月1日(月)～令和5年3月31日(金)

※鈴鹿中央総合病院の受診期間は、令和5年3月28日(火)までです。

内 容 磁気共鳴コンピュータ断層撮影装置による検査(MRI)・磁気共鳴血管撮影(MRA)・頸動脈超音波検査・心電図検査・血液検査などを含む脳ドック

※閉所恐怖症の方は検査できない場合があります。

※体内に電子機器(心臓ペースメーカーなど)、手術などで金属類(外科用クリップ、ステント、コイル、インプラント、人工関節など)がある場合は検査できない場合がありますので、治療された医療機関および国保脳ドック実施医療機関にご相談ください。

ところ・定員 鈴鹿中央総合病院(280人)、鈴鹿回生病院(120人)、塩川病院(200人)、かわぐち脳神経クリニック(100人)

※応募多数の場合は抽選します。

自己負担額 1万4,400円

申込み 6月20日(月)から7月8日(金)まで(必着)に、保険年金課または地区市民センターで申し込むか、件名「脳ドック受診希望」と明記し、保険証の記号番号・郵便番号・住所・氏名(ふりがな)・生年月日・電話番号・希望する受診医療機関名を記入(第2希望まで要記入)の上、郵送(はがき(一人1枚)または封書)、ファクスまたは電子メールで、保険年金課(〒513-8701 住所不要)へ

※電話での申し込みはできません。

※抽選結果などは、7月下旬に郵送で通知します。

※新型コロナウイルス感染症の影響により、脳ドックを予定どおり実施できない場合があります。最新の情報については、市のホームページをご覧ください。また、保険年金課へお問い合わせください。

女性消防士就職説明会

消防総務課 ☎382-9162 📠383-1447

対 象 消防職員採用試験の受験を検討している高校生以上の女性の方

と き 7月3日(日)9時～12時

ところ 市消防本部(飯野寺家町217-1)

内 容 仕事内容・福利厚生などの説明、消防庁舎・消防車両・消防訓練の見学、女性消防士との座談会

申込み 7月1日(金)17時までに、電話または電子メールで、市消防本部(☎382-0500(24時間対応)✉shobosomu@city.suzuka.lg.jp)へ

特定外来生物にご注意ください

環境政策課 ☎382-7954 📠382-2214

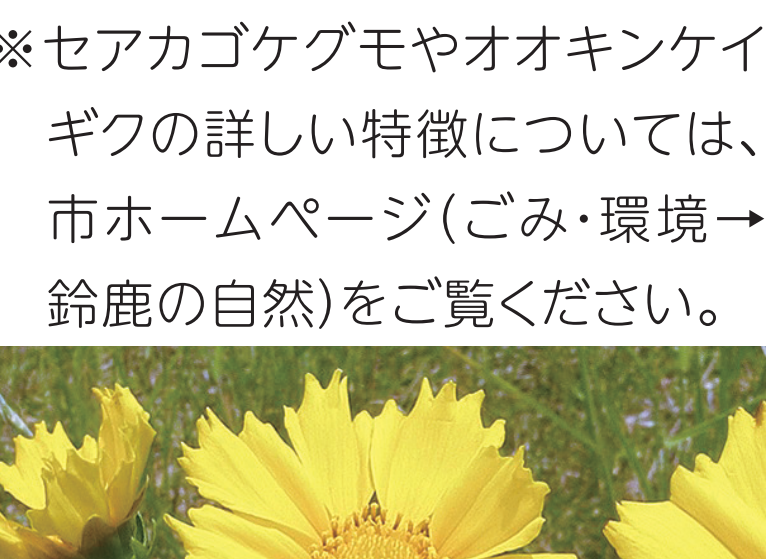
人間の活動によって海外から入ってきた生物を外来生物と呼んでいます。その中でも、生態系などに被害を及ぼす恐れがあるものは「特定外来生物」に指定され、飼育・栽培・運搬・販売をすることが規制されます。

◆セアカゴケグモ

平成25年から市内全域で確認されています。メスは体長10ミリ程度、全体が黒く、腹部背面に赤い模様を持ち、毒があります。

駆除する場合は、手袋などを着用して、市販の殺虫剤を使用するか、踏みつぶしてください。また、卵のう（卵の入った直径10ミリ程度の袋）には殺虫剤が効きにくいいため、ビニール袋に入れ、踏みつぶしてください。

※オスは全体的に白っぽく、赤い模様がなく、毒を持ちません。

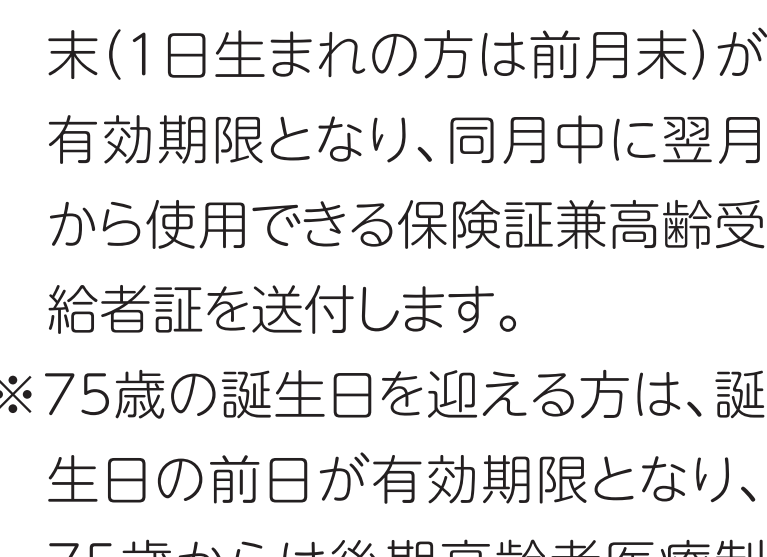


◆オオキンケイギク

5月から7月ごろまで、市内でも確認されています。北米原産の多年草で、花びらの先端がギザギザした鮮やかな黄色い花を咲かせます。

繁殖力が非常に強く、在来の植物の生息場所を奪ってしまいます。自宅の庭先などで見つけたら、根から抜き天日にさらして枯らすか、袋に入れて腐らせるなどの処置をした後、もやせるごみとして処分してください。

※セアカゴケグモやオオキンケイギクの詳しい特徴については、市ホームページ(ごみ・環境→鈴鹿の自然)をご覧ください。



市の国民健康保険被保険者証をお持ちの方へ

保険年金課 ☎382-7605 📠382-9455

現在お持ちの保険証(紺色)の有効期限は、7月31日(日)です。新しい保険証(黄土色)は7月中旬から簡易書留で順次発送予定ですので、保険証が届いた方は、記載内容に誤りが無いかご確認ください。

新保険証の有効期限

8月1日(月)～令和5年7月31日(月)

※8月2日(火)以降に70歳の誕生日を迎える方は、70歳到達月の月末(1日生まれの方は前月末)が有効期限となり、同月中に翌月から使用できる保険証兼高齢受給者証を送付します。

※75歳の誕生日を迎える方は、誕生日の前日が有効期限となり、75歳からは後期高齢者医療制度に移行します。

※本年度の保険証更新時から、70歳以上の方には保険証と高齢受給者証を一体化した保険証兼高齢受給者証を発送します。保険証に自己負担割合が記載されていますので、ご確認ください。

※被保険者が5人以上の場合は、複数の封筒で送付します。

※有効期限が切れた保険証は使用できませんので、各自で処分してください。処分する場合は、有効期限を確認の上、住所・氏名などが分からないように裁断してください。

※保険証のケースは、保険年金課または地区市民センターで入手できます。

※社会保険などに加入した場合は、国民健康保険の喪失手続きが必要です。保険年金課または地区市民センターでお手続きください。

令和5年度指定予定地域密着型サービス事業者公募説明会

鈴鹿亀山地区広域連合

☎369-3205 📠369-3202

対象 鈴鹿・亀山市内で地域密着型サービス事業を計画している法人

とき 7月26日(火)10時から

ところ 市役所本館12階1204会議室

内容 定期巡回・随時対応型訪問介護看護、看護小規模多機能型居宅介護、認知症対応型共同生活介護(グループホーム)に関する施設整備について

申込み 7月22日(金)までに、説明会参加申込書をファクスで鈴鹿亀山地区広域連合へ

※説明会参加申込書は、同連合ホームページ(<https://www.suzukakameyama-kouiki.jp/>)で入手できます。

※詳しい内容は、同連合ホームページをご覧ください。

フルタイム会計年度任用職員(介護認定調査員)募集

鈴鹿亀山地区広域連合

☎369-3203 📠369-3202

対象 次の要件を全て満たす方

・介護支援専門員、保健師、看護師、准看護師、社会福祉士、介護福祉士、理学療法士、作業療法士、実務者研修修了者(ヘルパー1級)、介護職員初任者研修修了者(ヘルパー2級)、社会福祉主事任用資格のいずれかの資格を有すること

・パソコン操作(入力・検索など)ができること

・普通自動車免許を有すること

任用期間 8月1日(月)～令和5年3月31日(金)

勤務時間 土・日曜日、祝日を除く8時30分～17時15分(休憩60分)

勤務場所 鈴鹿亀山地区広域連合(市役所西館3階)

業務内容 鈴鹿・亀山市内の要介護認定調査および調査票の作成・確認作業

勤務条件 給与は19万3,900円(予定額)で、その他各種手当(期末手当、通勤手当など)があり、社会保険にも加入します。

募集人数 2人程度

申込み 6月21日(火)から7月5日(火)まで(必着)に、直接または郵送で鈴鹿亀山地区広域連合(〒513-0801 神戸1-18-18 西館3階)へ

※詳しい内容は、同連合ホームページ(<https://www.suzukakameyama-kouiki.jp/>)をご覧ください。

子ども・子育て会議の傍聴ができます

子ども政策課 ☎382-7661 📠382-9054

とき 6月30日(木)13時30分～15時30分

ところ 市役所本館5階502・503会議室

定員 10人(希望者多数の場合は抽選)

申込み 当日13時15分から25分まで、会場で傍聴整理券を配布

農地の利用状況調査

農業委員会事務局

☎382-9018 📠382-7610

7月から8月にかけて、農地の利用状況調査として、地域の農業委員および農地利用最適化推進委員が農地のパトロールを行います。草刈りなどの維持管理にご協力ください。

鈴鹿市まちづくり応援補助金交付事業が決定しました

地域協働課 ☎382-8695 📠382-2214

◆まちづくり事業部門

ふみだそうコース

団体名	事業名
フツチャリ	フツチャリ ～フットサルでチャリティしたい～
子どもNPO「空飛ぶスイミー」	「広げよう!子どもの権利条約」 キャンペーンin鈴鹿2022」
輝虹会スターレインボー鈴鹿	絵画・ポスター作品展
肥田町ワイワイ倶楽部	新旧人々の交流の輪づくり ～みんなで作ろう肥田町の魅力!

そだてようコース

団体名	事業名
岸岡モリメイト	癒しの岸岡山緑地の構築
特定非営利活動法人 shining	みんなで食べよう!みんなで遊ぼう! 「広げよう!子どもの権利条約」 ～みんなと一緒にさつまいも収穫♪～ 「びあカフェ」の開設事業
鈴鹿市母子寡婦福祉会	子ども食堂(すずっこカフェ・すずっこはたけ)
公益社団法人 認知症の人と家族の会 三重県支部鈴鹿地区会	認知症バリアフリー鈴鹿 ～みんなで一緒にさつまいも収穫♪～
夢ある稲生まちづくり協議会	紫つつじ植樹事業
ウミガメネットワーク三重	少人数で海岸清掃2022
劇団花さつき	「家康ゆかりの町～白子～」(仮)

◆協働事業部門

さかせようコース

団体名	事業名
愛宕地域づくり協議会	愛宕子ども食堂(仮)

市フルタイム会計年度 任用職員募集 (令和4年9月1日採用分)

人事課 ☎382-9037 ☎382-2219

◆申込み

7月4日(月)まで(必着)に、「フルタイム会計年度任用職員採用試験申込書」を、直接または郵送で人事課(〒513-8701 住所不要 土・日曜日を除く8時30分~17時15分)へ

※募集要項や申込書などは、市ホームページ(人事・職員採用)で入手できます。

◆第一次試験

とき 7月16日(土)9時から
ところ 市役所本館12階 会議室

内容 適性検査、事務能力基礎試験(教養試験)

※第二次試験として面接試験などを行います。

詳細は、第一次試験合格者に通知します。

職種 採用予定人数	主な業務内容	受験資格
事務1 (障がい者対象) 1人程度	窓口や出先機関などでの一般事務業務	・障害者手帳(身体障害者手帳、療育手帳など、または精神障害者保健福祉手帳)の交付を受けている方 ・パソコン操作(入力・検索など)ができる方
事務2 2人程度		・パソコン操作(入力・検索など)ができる方
心理士 1人程度	子どもの発達検査、保護者相談、子どものカウンセリングなどの業務	・臨床心理士、臨床発達心理士、または公認心理師のいずれかの資格を有し、発達検査(新版K式、WISCなど)が可能で、発達検査の実務経験を1年以上有する方 ・普通自動車運転免許を取得済みの方
面接相談員 1人程度	生活保護申請相談に対する適正な助言・指導業務	・社会福祉士資格を取得済みの方で福祉関係の職場で1年以上の実務経験を有する方 ・パソコン操作(入力・検索など)ができる方
保健師 1人程度	保健に関する相談・指導などの業務	・保健師免許を取得済みの方 ・パソコン操作(入力・検索など)ができる方 ・普通自動車運転免許を取得済みの方
調理員 2人程度	学校、給食センターまたは保育所での給食調理業務	調理師免許もしくは栄養士免許を取得済みの方、または調理現場で勤務経験を有する方(申込時に勤務経歴書(指定様式)を要提出)

※受験資格にある資格や免許など(障害者手帳を除く)は、8月31日(水)までに、取得見込みの方を含みます。

※受験資格や勤務条件など詳しくは、募集要項をご覧ください。

令和3年度下半期 上下水道事業の業務状況

経理課 ☎368-1664 ☎368-1688

河川雨水対策課 ☎382-7614 ☎382-7612

◆水道事業の業務状況

業務の概況 令和4年3月31日現在、給水戸数は8万7,595戸です。また、下半期の総配水量は1,202万8,366^m、一日平均配水量は6万6,090^mで、昨年度の下半期に比べると2.13%減少しています。

工事請負費の執行状況

- ・開発工事に伴う配水管布設工事など 1億2,547万円
- ・水道更新事業に伴う送配水管布設工事など 9億819万円
- ・送配水施設等設備改良に伴う取替工事など 112万円
- ・水道施設改良に伴う配水管布設工事など 779万円

予算の執行状況

区分	収益的収入	収益的支出	資本的収入	資本的支出
予算現額	46億4,780万円	40億3,930万円	13億7,605万円	34億 842万円
年間執行額	47億5,065万円	38億3,040万円	7億7,809万円	26億9,017万円
下半期執行額	23億7,970万円	22億2,173万円	6億4,457万円	17億3,091万円

※収益的収入・支出:水道事業の管理・運営に関する収入や支出のことです。

※資本的収入・支出:水道施設の建設・改良などに関する収入や支出のことです。

◆下水道事業の業務状況

業務の概況

- ・公共下水道事業 下半期の総処理水量は584万6,023^m、一日平均汚水処理水量は3万2,121^mで、昨年度の下半期に比べると5.76%増加しています。
- ・農業集落排水事業 下半期の総処理水量は70万1,176^m、一日平均汚水処理水量は3,853^mで、昨年度の下半期に比べると3.68%減少しています。

工事請負費の執行状況

- ・汚水処理普及促進事業に伴う工事(公共下水道事業) 12億3,310万円
- ・浸水対策事業に伴う工事 4億1,631万円
- ・処理場設備取替に伴う工事(農業集落排水事業) 1,864万円

予算の執行状況

区分	収益的収入	収益的支出	資本的収入	資本的支出
予算現額	60億4,829万円	55億 945万円	58億8,410万円	79億5,157万円
年間執行額	58億1,419万円	51億9,760万円	43億8,639万円	63億3,154万円
下半期執行額	19億7,082万円	29億2,844万円	33億 550万円	41億8,942万円

※下水道事業:公共下水道事業および農業集落排水事業をいいます。

※収益的収入・支出:下水道事業の管理・運営に関する収入や支出のことです。

※資本的収入・支出:下水道施設の建設・改良などに関する収入や支出のことです。

※詳しい内容は、上下水道局ホームページ(<https://www.city.suzuka.lg.jp/suido/outline/>)をご覧ください。

有 料 廣 告

シロアリ駆除キャンペーン 限定30棟 7/31まで
1階床面積18坪を特別価格にて防蟻工を実施いたします!!
通常価格 128,700円(税込)のところ **83,600円** 税込
※18坪以上は、1坪/7,150円(税込)ずつ追加となります。※キャンペーン価格は、レギュラー施工に限りです。

まずは、お気軽にお電話ください。 **0120-187647**
株式会社N・U・Cグループ 申込みの際に「広報すずかを見た」と必ずお伝え下さい。
NUC 中部白蟻研究所 中部白蟻研究所 検索
〒510-0208 鈴鹿市鈴鹿ハイツ1-25 営業時間 8:30~18:00 三重県全域対応します!

下肢静脈瘤 グルー・レーザー・高周波 日帰り治療
すずきメディカルクリニック 血管外科 内科
症状 ▶血管の膨らみ
▶足のだるさ・むくみ・こむら返り
▶皮膚の色変沈着・硬化・かゆみ
下肢静脈瘤は、進行性の血管疾患です。 当院 血管外科にてご相談ください。
0120-061-006 ☎ 059-367-0100
〒513-0835 三重県鈴鹿市平野町7743-1 <https://smc-mie.com>

小規模事業者持続化補助金を使って広告宣伝をしませんか? **最大100万円補助率2/3 助成!**
広告宣伝・出版・店舗改装・商品開発など、小規模事業者の様々な取り組みを支援します!
ホームページや販促チラシを作りたい! 新商品の開発がしたい! ネットショップを開業したい!
国の補助金を活用して販路開拓をしてみませんか? 小規模事業者持続化補助金とは、小規模事業者の皆様が、持続的な経営に向けた経営計画に基づき行う、地道な販路開拓(例:看板やホームページ、チラシ作成等)を支援するために、それらに要する経費の一部を補助するものです。 ※20名以下の企業様が対象です。業種によりご案内致しかねる場合がございます。
申請・書類作成のお手伝いも致します!
WIT株式会社ウィット 補助金の概要や申請の流れについてご興味ございましたら <https://wit-net> HPよりお問い合わせください! →

**「広報すずか」
広告主募集中★**
WIT株式会社ウィット
大阪府高槻市城北町1丁目14-17-501
営業時間 9:00~18:00(土・日・祝日休)
TEL 072-668-3275

有 料 廣 告

※「広報すずか」の発行経費の一部に充てるため、有料広告を掲載しています。内容に関する責任は広告主に帰属します。

※有料広告掲載に関するお問い合わせは、情報政策課(☎382-9036)へ

低所得の子育て世帯対象 子育て世帯生活支援特別 給付金(ひとり親世帯分)

子ども政策課 ☎382-7661 📠382-9054

新型コロナウイルス感染症による影響が長期化する中で、ひとり親世帯の生活を支援するための給付金を支給します。

※ひとり親世帯以外分については、広報すずか7月5日号でご案内します。

対象 以下の①～③のいずれかに該当する方

①令和4年4月分の児童扶養手当を受給の方

②公的年金等の受給により、令和4年4月分の児童扶養手当を受給していない方

※「公的年金等」は、遺族年金、障害年金、老齢年金、労災年金、遺族補償などです。

※令和4年4月分の児童扶養手当の支給を全額、または一部停止されたと推測される方も対象になります。

③新型コロナウイルス感染症の影響を受けて家計が急変するなど、収入が児童扶養手当を受給している方と同水準の方

※支給対象者②③の給付については、申請者および扶養義務者の収入制限があります。詳しくは、子ども政策課へお問い合わせください。

支給金額 児童1人あたり一律5万円

申込み

①に該当する方:申請不要

②または③に該当する方:令和5年2月28日(火)までに子ども政策課へ

支給方法

①に該当する方:6月下旬に児童扶養手当口座へ振込(予定)

②または③に該当する方:申請内容を審査の上、順次支給(予定)

三重県警察官・警察事務官 募集(令和5年4月採用分)

交通防犯課 ☎382-9022 📠382-7603

募集職種

○警察官:警察官A(大学卒業程度)、警察官B(高校卒業程度)

○警察事務官:警察事務B、警察事務C、警察事務(社会人対象)

募集期間 7月15日(金)～8月22日(月)

※警察事務(社会人対象)のみ8月25日(木)までです。

◆第一次試験

とき

○警察官:9月18日(日)

○警察事務官:9月25日(日)

申込み・問合せ 直接または電話で三重県警察本部警務課採用係(☎059-222-0110)、または鈴鹿警察署警務課(☎380-0110)へ

※受験資格、試験内容・会場など詳しくは、お問い合わせください。

就学義務猶予免除者などの 中学校卒業程度認定試験

教育指導課 ☎382-9028 📠383-7878

対象 病気などのやむを得ない理由により、義務教育諸学校への就学を猶予または免除された方など

とき 10月20日(木)10時～15時40分

ところ 三重県吉田山会館第204会議室(津市栄町1-891)

試験科目 国語、社会、数学、理科、外国語(英語)

願書受付 7月4日(月)～9月2日(金)(消印有効)

問合せ 三重県教育委員会事務局(高校教育課)
(〒514-8570 津市広明町13 ☎059-224-2913)

トイなおす (おもちゃ病院)の開設

廃棄物対策課 ☎382-7609 📠382-2214

📧haikibutsutaisaku@city.suzuka.lg.jp

とき 7月24日(日)10時～13時

※申し込みをされた方に、当日の持ち込み時間をお知らせします。

※中止や延期の場合は、市ホームページでお知らせします。

※新型コロナウイルス感染拡大防止のため、通常と開催方法が異なります。

ところ 市役所別館第3 2階会議室

持ち物 修理したいおもちゃとその取扱説明書

修理後の引渡し 廃棄物対策課でお渡しします(当日修理が完了したものは当日)。

※保管期間は半年間です。

※テレビゲーム・キッズコンピューター、ぬいぐるみ、大型遊具、楽器(電子ピアノ・笛・ハーモニカなど)、幼児用電動バイクなどは修理できません。

申込み 6月20日(月)から7月1日(金)まで(土・日曜日を除く8時30分～17時15分)に、

氏名・住所・電話番号・電子メールアドレス・修理したいおもちゃの数を、電話、ファクスまたは電子メールで廃棄物対策課へ

※応募者多数の場合は抽選します。

※当日都合の悪い方は、事前に廃棄物対策課にお持ち込みいただくことも可能ですので、申し込み時にお申し出ください。

マイナポイント申込み の一時休止

情報政策課 ☎382-9003 📠382-2219

国が行うシステムメンテナンスにより、次の期間、マイナポイントの申し込みを休止します。

期間 6月25日(土)～30日(木)12時

※市役所本館1階に開設しているマイナポイント申込支援窓口(土・日曜日、祝日を除く8時～17時 ☎327-6287)の申込支援も休止しますが、健康保険証利用申込みと公金受取口座の登録は、引き続き支援します。

市政アンケート調査に ご協力ください

総合政策課 ☎382-9038 📠382-9040

次期鈴鹿市総合計画の策定にあたり、市政に対する市民の皆さんの意識やニーズを把握するため、市内在住の18歳以上の方から4,000人を無作為抽出し、アンケート調査票を発送しました。お手元に届いた方で、まだ回答されていない場合は、7月8日(金)までに郵送またはインターネットでご回答ください。

※回答いただいた内容は統計的に処理し、個人に関わる情報は公表されません。

総合教育会議の 傍聴ができます

総合政策課 ☎382-9038 📠382-9040

とき 7月6日(水)10時から

ところ 市役所本館6階庁議室

内容 教育を行うための諸条件の整備、教育や学術、文化の振興を図るために重点的に講ずべき措置などについての意見交換

定員 10人(希望者多数の場合は抽選)

申込み 当日9時30分から50分まで会場で受け付け

指定管理者募集

総合政策課 ☎382-9038 📠382-9040

指定管理者の指定期間満了に伴い、下記施設の指定管理者を募集します。

※募集要項は、担当課窓口または市ホームページで入手できます。

※指定管理者は、提出された書類などを審査した上で候補者選定を行い、議会の議決により指定されます。

募集要項配布期間 6月20日(月)～7月29日(金)

申込み 7月21日(木)から29日(金)までに、所定の申込書類に必要書類を添えて、直接または郵送で各担当課(〒513-8701 住所不要)へ

◆河川防災センターおよび 鈴鹿川河川緑地(運動施設・ 公園施設)

担当課 防災危機管理課(☎382-9968)、スポーツ課(☎382-9029)、市街地整備課(☎382-9027)

※募集要項の配布や申し込みは、防災危機管理課で行います。

◆白子駅有料自転車駐車場

担当課 交通防犯課(☎382-9022)

◆労働福祉会館

担当課 産業政策課(☎382-8698)

納税の休日・夜間窓口

納税課 ☎382-9008 📠382-7660

◆休日窓口

とき 6月26日(日)9時～12時

◆夜間窓口

とき 6月29日(水)・30日(木)17時15分～20時

ところ 納税課

内容 市税の納付、納税相談、口座振替の手続きなど

※北通用口は利用できません。南玄関からお越しください。

すずか産の水産物は 魚魚鈴で

農林水産課 ☎382-9017 📠382-7610

鈴鹿市沖で採れた水産物を、鈴鹿市漁業協同組合鮮魚直販所「魚魚鈴」で販売しています。今年は「すずか産のアサリ」が豊漁でお買い得です。この機会に、地産地消を推進しましょう。

社会を明るくする運動

健康福祉政策課 ☎382-9012 📠382-7607

犯罪や非行の防止と罪を犯した人の更生について理解を深め、犯罪や非行のない明るい社会を築きましょう。

◆関連イベント

とき 7月3日(日)13時から

ところ ふれあいセンターふれあいホール(南玉垣町6600)

内容 内閣総理大臣メッセージ伝達、中学生による「一日保護司」の委嘱、リコーガー演奏(旭が丘小学校児童および卒業生)

問合せ 鈴鹿市保護司会(☎381-6800 📠381-6811)

催し物

新型コロナウイルス感染症の影響により、中止や延期する場合があります。中止などは、市ホームページでお知らせします。

シニア向け無料就労相談会

産業政策課 ☎382-8698 ☎382-0304
個別相談に応じながら、就労までのサポートを行います。
※ハローワークの求職活動の実績対象です。
対象 おおむね55歳以上の方
とき 7月12日(火)10時～16時
ところ 市役所本館7階702会議室
定員 10人(先着順)
参加料 無料
申込み 電話で三重県生涯現役促進地域連携協議会(☎059-261-6153 土・日曜日を除く9時～17時)へ

鈴鹿工業高等専門学校 ひらめき☆ときめきサイエンス

総合政策課 ☎382-9038 ☎382-9040
申込み 各申込期日までに、鈴鹿高専ホームページ(<https://www.suzuka-ct.ac.jp> 公開講座のお知らせ→公開講座・大会→ひらめき☆ときめきサイエンス→申込ページ)で
※独立行政法人日本学術振興会ホームページ(<https://www.jspso.go.jp/hirameki/index.html>)からも申し込みできます。
問合せ 鈴鹿工業高等専門学校総務課(☎368-1717 ☎387-0338 ☎chiiki@jim.suzuka-ct.ac.jp)

◆光で発電!ーから作る、あなたが作る太陽電池

対象 中学生
とき 8月27日(土)・28日(日) 9時30分～16時
※両日とも同じ内容です。
ところ 鈴鹿工業高等専門学校 電気電子工学科棟内実験室
内容 シリコン太陽電池を作り、太陽電池の発電でモーターを回します。
定員 各10人(応募者多数の場合は調整)
受講料 無料
申込期日 7月10日(日)

◆人工衛星の役割を学んで、人工衛星用金属の耐久性評価を体験してみよう!

対象 中学3年生
とき 8月21日(日)9時30分～17時30分
ところ 鈴鹿工業高等専門学校2号館 第3合併講義室内
内容
・人工衛星の仕組みや暮らしとのつながり、宇宙開発について学ぶ
・壊れないスラスター(推進装置)を作るための実験
・3Dプリンタでオリジナルの人工衛星部品の製作
定員 20人(応募者多数の場合は調整)
受講料 無料
申込期日 7月15日(金)

「人生100年時代づくり・地域創生ソフト事業」連続講座

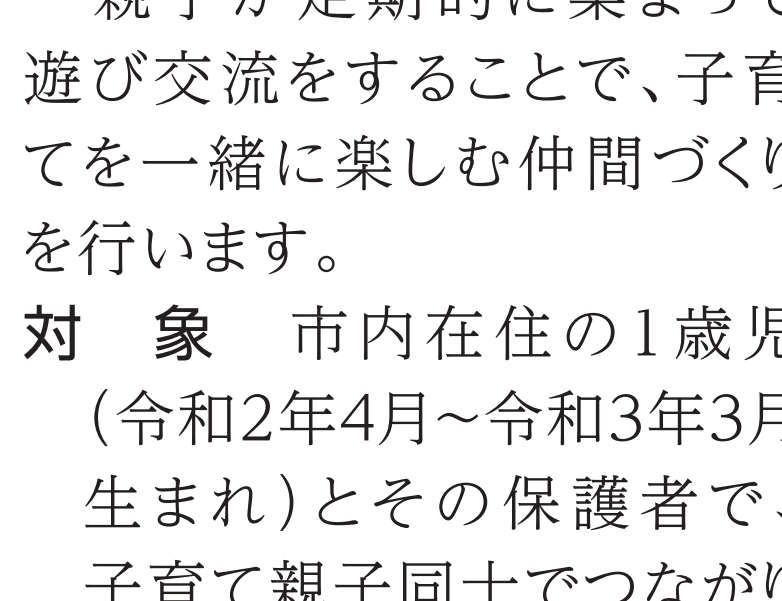
長寿社会課 ☎382-7935 ☎382-7607
対象 健康寿命に関心がある方
とき 各13時30分～15時30分

第1会場	第2会場
7月13日(水)	9月4日(日)
7月20日(水)	9月11日(日)
7月26日(火)	9月18日(日)
8月9日(火)	10月2日(日)
9月13日(火)	10月7日(金)
9月21日(水)	10月16日(日)
9月30日(金)	11月6日(日)
10月12日(水)	11月13日(日)
10月20日(水)	11月17日(木)
11月1日(火)	12月4日(日)
11月8日(火)	12月9日(金)

ところ・定員
・第1会場:ふれあいセンターふれあいホール(南玉垣町6600)・70人
・第2会場:牧田コミュニティセンター(平田東町5-10)・40人
※いずれも先着順です。
受講料 無料(資料代各100円)
※詳しくは市ホームページをご覧ください。
申込み・問合せ 電話またはファクスで鈴鹿市西玉垣西寿会(会長 中田悌夫さん ☎090-4083-1648)へ

伊勢形紙伝統工芸士展

地域資源活用課 ☎382-9016 ☎382-0304
とき 7月2日(土)10時～16時、3日(日)10時～15時
ところ 伝統産業会館(寺家3-10-1)
内容
・伝統工芸士の秘蔵作品や反物の展示
・彫刻実演
・型摺り御朱印販売(500円)
・ふうりん短冊彫り体験(500円)
※ふうりん短冊彫り体験は予約が必要です。随時、電話でお申し込みください。
主催 伊勢形紙伝統工芸士会
申込み・問合せ 鈴鹿市伝統産業会館(☎386-7511)



わたしも地域も もっとよくなる! ~マインドチェンジ! やってみたい、わたしができるコト~

男女共同参画課 ☎381-3113 ☎381-3119
☎danjokyodosankaku@city.suzuka.lg.jp
地域で物事が決定していく仕組みを学びながら、コミュニケーションを取る方法や課題解決に向けた進め方について、意見交換をしながら考えます。
※鈴鹿市・四日市市・フレテみえの連携講座です。
対象 まちも自分もより良くしたいと思う女性
とき 8月28日(日)、9月24日(土)、10月と11月中に各1回、12月4日(日)いずれも13時30分～16時30分
※10月と11月の日程は、後日お知らせします。平日となる場合があります。
ところ 四日市市男女共同参画センター「はもりあ四日市」本町プラザ(四日市市本町9-8)ほか
講師 水谷香織さん(パブリック・ハーツ(株)代表取締役)
定員 各10人(応募者多数の場合は抽選)
参加料 無料
申込み 7月23日(土)までに、講座名・住所・氏名・電話番号・託児の要否(必要な場合は子どもの名前と年齢)を、電話、ファクスまたは電子メールで男女共同参画課へ
※託児は、6カ月から小学3年生程度までを対象に無料で実施します。

つながる子育てひろば ~1歳児さんあつまれ~

子ども政策課 ☎382-7661 ☎382-9054
親子が定期的に集まって遊び交流をすることで、子育てを一緒に楽しむ仲間づくりを行います。
対象 市内在住の1歳児(令和2年4月～令和3年3月生まれ)とその保護者で、子育て親子同士でつながりたい方
※全3回に参加できる方に限ります。
とき 7月5日・12日・19日 各火曜日10時～11時30分
ところ 子育て応援館(白子駅前6-33 ☎387-6125)
内容
1回目:親子遊びと座談会
2・3回目:1回目の座談会で考えた活動や遊び
定員 6組程度(先着順)
参加料 無料
申込み 6月27日(月)から7月1日(金)までに、直接または電話で子ども政策課へ

市民公開講座 「ストレスとうまくつきあうためのコツ」

健康づくり課 ☎382-2252 ☎382-4187
とき 7月2日(土)10時～11時30分
ところ 鈴鹿医療科学大学 白子キャンパス1号館7階1701講義室(南玉垣町3500-3)
講師 大西和子さん(客員教授 前看護学部長)
定員 50人程度(先着順)
参加料 無料(申込み不要)
主催・問合せ 鈴鹿医療科学大学 看護学部(☎340-0550)へ

2022平和への祈り展 ~セーブ・ザ・チルドレン 写真展「紛争下を生きる子どもたち」~

人権政策課 ☎382-9011 ☎382-2214
とき 7月30日(土)～31日(日) 10時～18時
ところ イオンモール鈴鹿2階 イオンホール(庄野羽山4-1-2)
内容 紛争下に生きる子どもたちの写真や原爆ポスター、戦争に巻き込まれた兵士の労苦が分かる実物資料、市内戦中戦後のパネルなどの展示
※開催期間中、会場で折鶴を受け付けています。必ず糸につないだ千羽鶴の状態でお持ちください。
※会場内の新型コロナウイルス感染症防止策にご協力ください。
主催 鈴鹿市、鈴鹿市教育委員会
協力 (公社)セーブ・ザ・チルドレン・ジャパン、「2022平和への祈り展」市民実行委員会

©Ahmad Baroudi/Save the Children

三重県農林漁業 就業・就職フェア2022

農林水産課 ☎382-9017 ☎382-7610
対象 県内の農林漁業への就業・就職希望者
とき 7月2日(土)13時～15時30分(受付15時まで)
ところ 三重県総合文化センター 第1ギャラリー
内容 情報提供や農林漁業者などとの相談会、未経験者に対する研修や体験の説明など
問合せ (公財)三重県農林水産支援センター(☎0598-48-1226)

消防救助技術指導会に向けての訓練公開

中央消防署 ☎382-9165 ☎382-3905
 消防救助技術指導会は、あらゆる災害から住民を守るため、消防職員の体力・気力の向上と救助技術の習得を目的に開催される大会です。7月30日(土)に開催される消防救助技術東海地区指導会に向けて実施する訓練を公開します。
とき 7月29日(金)まで不定期に実施
ところ 西分署(国府町3278-2 ☎370-2119)
内容 救助訓練・消防車の見学・写真撮影
 ※詳しくは、電話で中央消防署または西分署へご確認ください。
◆第50回消防救助技術東海地区指導会
とき 7月30日(土)10時～17時
ところ イオンモール熱田店(名古屋市熱田区六野1-2-11)

スポーツの杜 短期教室

三重交通Gスポーツの杜鈴鹿 ☎392-7071 ☎372-2260
ところ 水泳場 会議室
参加料 各1,100円
定員 各15人(先着順)
申込み 6月23日(木)から窓口またはホームページで

◆きほんのヨガ

対象 18歳以上の女性
とき 7月20日(水)11時～12時
持ち物 ヨガマット

◆楽しいピラティス

対象 18歳以上の方
とき 7月25日(月)11時～12時
持ち物 ヨガマット、室内シューズ

夏季企画展 伊勢国府発掘物語

考古博物館 ☎374-1994 ☎374-0986
 kokohakubutsukan@city.suzuka.lg.jp
 「伊勢国府跡」は、建物基壇がほぼ当時のまま現在まで残る稀有な遺跡です。発掘調査開始から30周年、史跡指定20周年を記念して、今までの発掘調査成果について展示します。
 ※基壇とは、寺院、宮殿などの建物基部として、土や砂をつき固めて築いた壇のことです。
とき 7月9日(土)～8月31日(水)
 ※毎週月曜日、第3火曜日、祝休日の翌日(8月12日(金)は開館)は休館日です。
ところ 考古博物館 特別展示室
観覧料
 ○一般・学生:200円(企画展・常設展セット)
 ○小・中学生:無料(常設展は別途100円)
 ○障がい者手帳などをお持ちの方とその付添いの方1人・未就学児・70歳以上の方:無料

◆スライド説明会「伊勢国府跡発掘総まとめ」

伊勢国府跡の30年にわたる発掘調査の成果を、スライドを使って説明します。
とき 7月16日(土)13時30分から
ところ 考古博物館 講堂
講師 考古博物館学芸員
定員 40人(応募者多数の場合は抽選)
聴講料 無料
 ※スライド説明会に参加の方は、企画展・常設展を無料で観覧できます。

つるカゴ作り

考古博物館 ☎374-1994 ☎374-0986
 kokohakubutsukan@city.suzuka.lg.jp
 あけびのつるで、カゴやランプシェードを編みます。
対象 小学生以上
 ※小学生の方は、保護者の同伴(参加者1人につき1人)が必要です。
とき 7月17日(日)
 ・午前の部:9時30分から
 ・午後の部:13時30分から
ところ 考古博物館 展示ホール
講師 寺田真人さん(藁屋)
定員 各10人(応募者多数の場合は抽選)
参加料 2,000円(材料費)
申込み 7月3日(日)まで(必着)に、講座名・希望時間・住所・氏名(フリガナ)・小学生の場合は学年も明記)・電話番号を記入の上、ファクス、往復はがきまたは電子メールで考古博物館(〒513-0013 国分町224)へ
 ※往復はがきの場合は、返信の宛名面に代表者の住所・氏名を記入してください。
 ※1回で2人まで申し込みできます。

鈴鹿地域職業訓練センター 講座案内(7月募集開始分)

鈴鹿地域職業訓練センター ☎387-1900 ☎387-1905
申込み 受付開始日の9時から、電話で鈴鹿地域職業訓練センターへ

講座	とき	受講料(教材費+税)	受付開始日
パソコン講座(Excel2016初級)	8月15日(月)～16日(火) 9時～12時	4,400円	7月6日(日)
パソコン講座(Excel2016中級)	8月17日(水)～19日(金) 9時～12時	6,600円	7月6日(日)
巻上げ機運転特別教育	8月16日(水)～17日(木) 8時40分～16時20分	9,970円	7月13日(日)
ガス溶接技能講習	8月30日(水)～31日(木) 8時40分～17時	9,680円	7月28日(日)

手と手どころをつなぐ

このコーナーでは、手話に対する理解と普及を図るため、皆さんに手話に関する情報を発信しています。

障がい福祉課 ☎382-7626 ☎382-7607
 shogaifukushi@city.suzuka.lg.jp

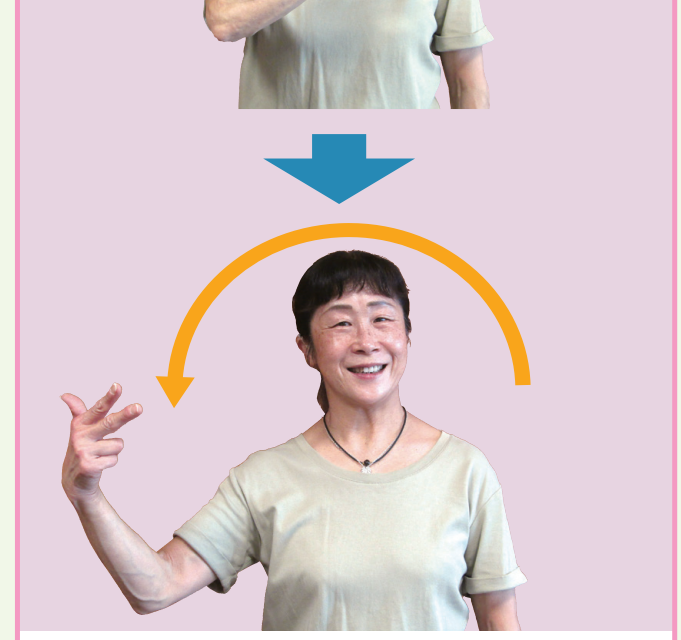
作物がすくすく育つこの季節。大地を潤す雨は欠かせません。今回は「雨」に関する手話を紹介します。普段の会話に手話の表現を取り入れてみてはいかがでしょうか。

雨が降る



指を広げた両手の指先を下に向けたまま上から下へ下ろす(雨が降る様子)

カタツムリ



殻を背負い、角を出しているカタツムリの様子を表現

傘をさす

上下につけた両手拳の右手拳を上方へ上げる(傘をさす様子)

虹

右手で「7」の手話を表し、左から右へ上に向けて大きな弧を描く(7色の虹がかかっている様子)

今回の手話動画は有名な物語です。ぜひご覧ください