

SUZUKA

広報すずか

令和4年(2022年)

9 / 5

No.1611

特集

世界最高峰の特別な戦い
F1日本グランプリの舞台 鈴鹿

表紙写真

鈴鹿パーキングエリアに展示されているF1エンジン「HondaRA301E」。
3年ぶりのF1日本グランプリに向けて、開催機運が高まっています。

- | | | | | | |
|-----|------|---------------------|-----|-------------|--------|
| P6 | 情報館1 | 新型コロナウイルス
ワクチン接種 | P16 | 情報館7 | 防災情報 |
| P7 | 情報館2 | 屋外広告物 | P17 | 情報館8 | 本人通知制度 |
| P8 | 情報館3 | 世界アルツハイマー月間 | P18 | 元気なすずか | 情報局 |
| P9 | 情報館4 | 下水道の日 | P19 | お知らせ・催し物 | |
| P10 | 情報館5 | 洪水浸水想定区域図 | P27 | ひろげよう人権尊重の輪 | |
| P14 | 情報館6 | マイナポイント第2弾 | | | |



世界最高峰の特別な戦い F1日本グランプリの舞台 鈴鹿



2022 F1日本グランプリ 開催日程
10月7日(金)～9日(日)

世界最高峰の自動車レース「F1」。新型コロナウイルス感染症の影響により、昨年、一昨年とF1日本グランプリの開催が見送られてきました。

今年、さまざまな困難を乗り越え、3年ぶりに私たちのまち鈴鹿にF1が帰ってきます。

今回のF1日本グランプリは、FIA（国際自動車連盟）が統括する今季のF1世界選手権シリーズ全22戦中の第18戦。シリーズ終盤戦で、チャンピオン争いが佳境に差し掛かっていることから、このレースがワールドチャンピオンの結果を左右するかもしれません。

1987年（昭和62年）に鈴鹿で初めて開催

されてから、32回目となる今大会。過去にはさまざまな伝説やドラマが生まれてきました。またチャレンジングな鈴鹿のコースは、ドライバーたちから大きな称賛を受けるとともに、世界的にもF1の聖地と認知されています。その世界的なコースで開催されるレースは、国内外から大きな期待をもって迎えられることでしょう。

今年は、鈴鹿市制施行80周年、鈴鹿サーキット開場60周年という記念の年。皆さんが待ち焦がれた3年分の情熱をエネルギーに変えて、F1日本グランプリをこの目で見届けましょう。

2年間で激変!F1戦局

前回、鈴鹿でF1が開催されたのは、2019年。そのときは「メルセデス一強」と呼ばれるほど、メルセデスが上位を独占していました。しかし、コロナ禍で世界が翻弄されたこの2年間、F1の戦局は大きく変化しています。

その大きな変化を与えたのは、ホンダのパワーユニットを搭載したレッドブルの快進撃です。強豪メルセデスの牙城を崩し、2021年、ホンダに30年ぶりとなるドライバーズタイトルをもたらしました。

そして迎えた今シーズン。ホンダはパワーユニットの製造から撤退したものの、そのDNAを受け継いだパワーユニットをもとに、トップを走るのがレッドブルとそのドライバーのマックス・フェルスタッペン。それに待ったをかける名門フェラーリとドライバーのシャルル・ルクレール。そして、再び最強の名を取り戻そうとするメルセデスとドライバーのルイス・ハミルトン。各チームのエースドライバーが、ワールドチャンピオンをかけて、熾烈な戦いをみせています。

世界に誇るコースを舞台に、最高峰のドライバーたちが魅せる走りにご注目ください。

レッドブル
マックス・フェルスタッペン



フェラーリ
シャルル・ルクレール



メルセデス
ルイス・ハミルトン



母国グランプリに挑む 日本人ドライバー

7年ぶりに誕生した日本人ドライバーがアルファタウリに所属する角田裕毅選手です。第12戦フランスグランプリでは、予選で8位を獲得するなど、その速さは秀逸。走り慣れた鈴鹿で、最高の走りが期待されます。



アルファタウリ
つのだ ゆうき
角田 裕毅



みんなで応援!市民応援席

世界最高峰のレースを手軽に観戦できるのが鈴鹿市民ならではの特権。F1日本グランプリの観客席に設けられた市民応援席から、約300人の市民が選手やチームを力いっぱい応援します。

コロナ禍になる前から毎年のように市民応援席で応援していました。市民の皆さんと一緒に応援できる雰囲気が魅力です。3年ぶりということもあり、レギュレーションの変更に伴う音や走りの変化を生で体感できることを今から楽しみにしています。



自由ヶ丘在住
やました ふみや
山下 典哉さん

3年ぶりのF1開催

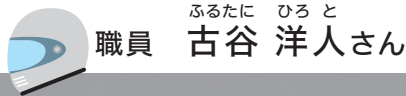
F1を地域で支える協議会

世界最高峰の自動車レース「F1」を地域で支えているのが、国、自治体、公共交通機関や商工関係団体など、官民36団体から構成される「鈴鹿F1日本グランプリ地域活性化協議会」。

2008年の設立以降、F1日本グランプリの開催に向けて、交通対策など市民生活への

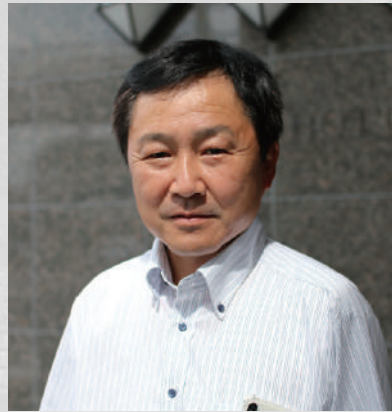
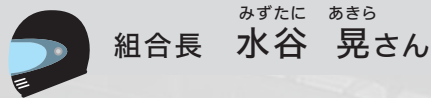
影響を最小化しつつ、観戦に訪れた方々が快適に楽しんでいただけるよう、さまざまなことに取り組んでいます。3年ぶりの開催に向けて準備を進める協議会の皆さんにお話を伺いました。

(一社) 鈴鹿市観光協会



F1が開催されない2年間の鈴鹿は、賑わいに欠け寂しい気持ちがありました。前回までのF1では、のぼり旗の設置などをしてきましたが、今大会では、白子駅を降りたときからF1のまち、F1の雰囲気を感じていただき、特別な思い出になるよう準備を進めています。白子駅前で車両の展示やキッチンカーを出店する予定で、コロナ禍でイベントがなくなった飲食店などの支援にもつながればと思います。3年ぶりの開催です鈴鹿にお越しいただく観戦者を全力で「おもてなし」したいです。

鈴鹿市旅館業組合



コロナ禍で旅館業はとても厳しく、昨年は9月に三重国体、そして10月にはF1が中止になりました。鈴鹿市はサーキットを中心に、モータースポーツが盛んなまちとして知られ、F1をはじめ多くのレースが開催されるのが当たり前でしたが、レースがなくなり、その大切さを痛感しました。

今回3年ぶりにF1が鈴鹿に戻ってくることを、とても楽しみにしています。私たち旅館業に携わる者として、withコロナの中でできる精一杯のおもてなしでお客さんをお迎えしたいと考えています。

三重交通(株) 中勢営業所・中部観光営業所



F1は世界中が注目する国際自動車レースで、その日本グランプリが開催される鈴鹿市を運行する交通事業者としては、担当営業所のみならず全社を挙げて輸送に携わる一大イベントです。3年ぶりの開催に対して、本当に待ちに待ったという思いでいっぱいです。

私たちの使命は、全国からお越しになるお客さんをサーキットまで安全にお連れすること。その上で、お待ちいただく時間を少しでも短くし、快適にご乗車いただけるよう、万全の準備で臨みたいと思っています。

鈴鹿市制施行80周年・鈴鹿サーキット開場60周年



特別
企画

アニバーサリー・フォーラム **F1トークライブ2022**

やまもとまさし まつ だつぎお

山本雅史氏・松田次生選手らと語る



世界のSUZUKA 鈴鹿のF1

3年ぶりに鈴鹿へ帰ってくるF1日本グランプリを記念し、国内外のモータースポーツシーンで活躍する著名人を招いて開催する、鈴鹿市ならではのプレミアムなトークライブ。

最先端の技術を駆使した究極の戦いである

F1に関する秘密や、1987年以来、実に32回の開催を数える鈴鹿サーキットの成り立ちや魅力、私たちのまち鈴鹿市との関わりなど、さまざまな角度から”F1という偉大な文化”を深掘りします。

とき 9月24日(土)14時~15時30分
(13時開場、手話通訳あり)

ところ イスのサンケイホール鈴鹿 ホール

定員 1,275人(事前申込枠 限定700人)

料金 無料

主催 鈴鹿F1日本グランプリ地域活性化協議会、鈴鹿市、NPO法人鈴鹿モータースポーツ友の会

協力 ホンダコレクションホール、ホンダモビリティランド(株)鈴鹿サーキット

参加方法

- 事前申込み:9月21日(水)までに申込みフォーム
(↑<https://forms.gle/DT9PGJU5ZLBkMzAp7>)で
- 当日参加:申込不要 ※入場制限を行う場合があります。

事前申込みした方の中から抽選で記念品をプレゼント

申込み
フォーム▶



出演者



やまもとまさし
山本 雅史さん
元Honda F1マネージングディレクター
RBPT(レッドブルパワートレインズ)
アドバイザー/SFチームGOH監督



まつだ つぎお
松田 次生さん
レーシングドライバー
レーシングチーム監督



はたがわおさむ
畑川 治さん
レーシングアドバイザー
NPO法人鈴鹿モータースポーツ友の会
理事長



つじの
辻野ヒロシさん
レース実況アナウンサー
NPO法人鈴鹿モータースポーツ友の会
理事

アニバーサリー・EXPO

e-MotorSports EXPO 2022 in SUZUKA

eモータースポーツパイオニア企業による博覧会



さまざまな種類のレーシングシミュレーター体験が可能
世界のSUZUKAを駆け抜けよう

大人気



とき 9月24日(土) 11時~17時

ところ イスのサンケイホール鈴鹿 1階ロビー内

料金 無料

主催 鈴鹿F1日本グランプリ地域活性化協議会、鈴鹿市、
NPO法人鈴鹿モータースポーツ友の会

協力 鈴鹿商工会議所青年部 協力事業者

申込み 不要

今回の特集へのご意見・ご感想は地域資源活用課

☎ 382-9020 📠 382-0304 📧 chiikishigenkatsuyo@city.suzuka.lg.jp



情報館 ① 新型コロナウイルスワクチン接種

新型コロナウイルスワクチン接種推進課（保健センター）
☎382-9291 📠384-5670 📧cvsseshu@city.suzuka.lg.jp

新型コロナウイルス
ワクチン最新情報はこちら

新型コロナウイルスワクチンの 接種についてお知らせします

新型コロナウイルスワクチンの集団接種日程やおミクロン株対応の新型コロナウイルスワクチン接種についてお知らせします。



市ホームページ
新型コロナウイルス
ワクチン特設ページ

新型コロナウイルスワクチン追加（3回目、4回目）接種の集団接種日程についてお知らせします

3回目対象 2回目接種後、5カ月を経過した12歳以上の方

4回目対象 3回目接種後、5カ月を経過した60歳以上の方、または18歳以上60歳未満の方で基礎疾患などを有する方および医療従事者など

と き 金曜日:19時30分～21時15分
土曜日:14時～18時
日曜日:9時30分～12時

※時間は変更する場合があります。

ところ MEGAドン・キホーテUNY鈴鹿店1階

使用するワクチン ファイザー社製

集団接種カレンダー (9月9日(金)～9月30日(金))

金	土	日	予約開始日
9月9日	10	11	8月30日(火)
16	17	18	9月6日(火)
23	24	25	9月13日(火)
30	—	—	9月20日(火)

※10月以降のワクチン接種は現時点で未定です。国から実施方針が示され次第、お知らせします。

予約方法 接種券が届いてからご予約ください。

インターネットで予約

ワクチン接種予約管理システムからお申し込みください。
(24時間対応)



コールセンターで予約

電話(☎0120-280-489(8時30分～17時15分 土・日曜日、祝日も受付)でお申し込みください。

ファクスで予約

耳の不自由な方を対象にした予約方法です(☎382-7607)。詳しくは、市ホームページをご覧ください。

その他 12～15歳の方は、予診・接種時に保護者の同伴および予診票への保護者の署名が必要です。

初回(1・2回目)接種は、上記の3回目、4回目の集団接種を行う土曜日の一部時間帯を利用して実施します。詳しくは、市ホームページをご覧ください。



オミクロン株に対応した新型コロナウイルスワクチン接種について

オミクロン株に対応した新型コロナウイルスワクチン接種について、国(厚生労働省)は10月中旬以降に接種を開始する方針を決めました。本市では、国からの情報を基に、オミクロン株に対応したワクチン接種について、迅速に対応できるよう準備を進めています。詳細は、決定次第広報すずかや市ホームページでお知らせします。





屋外広告物の設置には許可申請が必要です

屋外に広告を設置するには、三重県屋外広告物条例により、許可が必要です。設置をする場合は、許可申請を行きましょう。

屋外広告物とは

会社や店舗に付ける看板を屋外広告物といいます。屋外広告物は、皆さんの身近にあり、まちの景観に大きな影響を与えます。

過剰な屋外広告物は、景観を壊してしまうこともあります。

屋外広告物を適正に管理することは、住みよいまちづくりにとっても大切です。良好な景観の保全と安全なまちの実現のため、広告物の大きさや高さ、点検などについて、ルールが決められています。

壁面広告



突出広告



電柱広告



屋上広告



広告板



屋外広告物が設置できないもの

- 信号機
- 道路標識
- 道路の分離帯
- ガードレール
- 歩道橋
- 街路樹
- 消火栓 など



屋外広告物の設置には原則許可申請を

自分の敷地内などに自己の店舗名や事務所名、営業内容を表示する広告物を設置する場合、屋外広告物の許可申請が必要です。なお、許可した屋外広告物には、許可証を交付します。



屋外広告物は適切に管理を

屋外広告物の落下や倒壊により、全国的に事故が発生しています。

屋外にある広告物は、時間の経過とともに劣化し、危険な状態の場合があります。

広告物の設置者や管理者は、定期的な点検や修繕などを行い、適切に管理しましょう。

詳しくは、市ホームページ(<https://www.city.suzuka.lg.jp/gyosei/plan/keikan/index3.html>)をご覧ください。都市計画課にお問い合わせください。





◀ 認知症サポーター
キャラバン
マスコット
キャラクター
「ロバ隊長」

9月は「世界アルツハイマー月間」です

9月の「世界アルツハイマー月間」には、世界の国と地域で、認知症に関する啓発活動や支援活動が行われます。今回は、本市で行われる活動をお知らせします。

世界アルツハイマー月間

1994年に「国際アルツハイマー病協会」が世界保健機構(WHO)と共同で、毎年9月21日を「世界アルツハイマーデー」と制定したことから、9月は「世界アルツハイマー月間」に定められています。この期間中、世界の国と地域で、認知症に関する啓発や患者と介護者を支援する活動が展開されます。



認知症に関する啓発活動を行います



認知症になっても安心して暮らせるまちを目指して、市内の関係団体がさまざまな啓発活動を行います。

世界アルツハイマー月間啓発懸垂幕掲揚

世界アルツハイマー月間の懸垂幕を掲揚します。

とき 9月30日(金)まで
ところ 市役所本館
東側壁面



図書館啓発展示

認知症についての啓発展示を行います。

とき 9月30日(金)まで
ところ 図書館 エントランスホール

世界アルツハイマー月間啓発展示

認知症地域支援活動に関する展示を行います。

とき 9月19日(月・祝)
10時~15時
ところ 鈴鹿ハンター

1階 サブコート(算所2-5-1)

主催 (公社)認知症の人と家族の会



認知症サポーター養成講座

認知症サポーターを養成します。

とき 9月22日(木)10時~11時30分

ところ イスのサンケイ
ホール鈴鹿(市民会館)

定員 40人(予約制)

申込み 電話で長寿社
会課へ



世界アルツハイマーデーINすずか ~笑顔がつながる認知症~

認知症についての講演や相談などを行います。

とき 9月22日(木)12時30分~16時

ところ イスのサンケイホール鈴鹿(市民会館)

内容

・基調講演「認知症と共に暮らすために~認知症を知ろう~」(真鈴川^{ますずがわ}聡医師(神経内科))

13時40分~15時

・認知症啓発展示・個別相談など

12時30分~16時

・くじら合唱団
(ミュージックベル演奏)

13時20分~13時30分

・プチオレンジフェス
(~認知症カフェ&昭和の遊び~)

12時30分~16時

共催 鈴鹿市認知症連絡会、
鈴鹿市





情報館 ④ 下水道の日

営業課 ☎368-1674 📠368-1685
📧egyo@city.suzuka.lg.jp



◀ 鈴鹿市公共下水道
マンホールデザイン

下水道マスコット
キャラクター
「スイスイ」▼



9月10日は下水道の日です

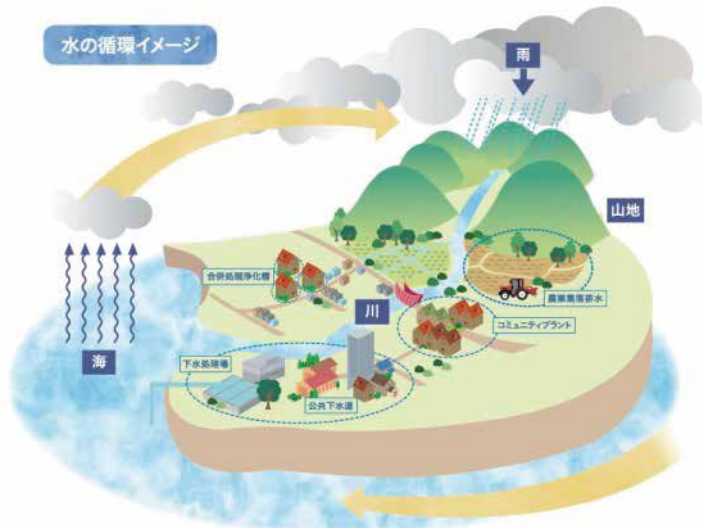
上下水道局では、下水道の整備を通して、住環境や河川などの自然環境の改善に取り組んでいます。

令和4年度下水道推進標語 「げすいどう めぐりめぐって またあおう！」

水はめぐる

地球上に存在する水の約97.5%は海水で、私たちが生活するために使える水は、残り2.5%の淡水のうちわずか0.01%といわれています。

下水道は家庭や事業所から出る汚れた水を集めて処理し、きれいな水に戻して自然に戻すための設備です。下水処理場できれいになった水は、川や海へ放流されます。その後、水は温められ水蒸気になって雲になり、雨になり、川を流れ、私たちの元に戻ってきます。貴重な水資源と美しい自然環境を残していくため、下水道は大きな役割を担っています。



下水道を大切に使用しましょう

4人家族で1日に排出する水の量はおよそ1,000ℓです。毎日汚水が排出されるため、下水処理場は休まず動き、汚水をきれいにして自然へ返しています。

一人一人が正しく使わないと、下水道管が詰まったり、処理場に大きな負担がかかったりします。下水道施設を守るため、次の注意点を守って使用しましょう。

注意点

- ・台所の生ごみや油は流さない
- ・水に溶けないものは流さない
- ・アルコールやガソリンは流さない
- ・雨水は流さない
- ・下水道管の近くに植樹しない



◀油でいっぱいマンホール

下水道クイズ

Q



マンホールトイレとは、工事現場で使われるトイレのことである。○か×か？

答えは…

A

×

解説

マンホールトイレとは、災害のときに避難場所となる公園や学校などに設置されるもので、直接下水道管にトイレをつなげます。市内では令和4年度までに233基のマンホールトイレが整備されており、毎年マンホールトイレの設置訓練を行っています。



市内の一部河川の洪水浸水想定区域についてお知らせします

令和4年7月26日に、三重県が鈴鹿市の河川の洪水浸水想定区域を発表しましたので、お知らせします。

寺川・亀淵川・兎田川、椎山川・蒲川、御幣川・鍋川・源明川の洪水浸水想定区域図

今回発表された寺川・亀淵川・兎田川、椎山川・蒲川、御幣川・鍋川・源明川の洪水浸水想定区域図は、P11～P13に掲載しています。自宅が浸水する恐れがあるか、事前に確認しておきましょう。
※源明川については、市ホームページをご確認ください。



新しい河川洪水浸水想定区域図は、鈴鹿市ホームページの防災マップでも確認できます。
(<https://www.city.suzuka.lg.jp/safe/index2.html>)

防災マップの見方

①どのくらいの規模で発生するのか確認しましょう。

河川ごとに、「計画規模の降雨」および「想定最大規模の降雨」があった際の洪水浸水想定区域図を定めています。各河川で「計画規模の降雨」、「想定最大規模の降雨」が異なりますので、まずはご確認ください。

②凡例を見て、浸水の深さなどの確認をしましょう。

浸水が想定される地域には、赤や黄色などの色で、水深を表示しています。

浸水が想定される区域内にお住まいの方は、事前に避難の方法について考えておきましょう。

凡例	
浸水した場合に想定される水深(ランク別)	
	5.0m～10.0m未満の区域
	3.0m～5.0m未満の区域
	1.0m～3.0m未満の区域
	0.5m～1.0m未満の区域
	0.3m～0.5m未満の区域
	0.3m未満の区域
	市町境界
	河川範囲等
	浸水想定区域の検討対象区間
	対象河川以外の氾濫による浸水区域

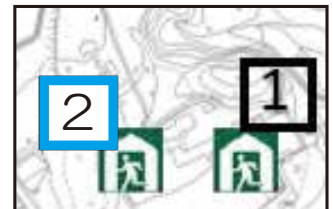
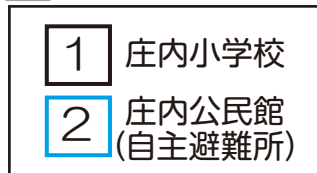
③避難所を確認しましょう。

河川氾濫による洪水が発生した際の避難所を掲示しています。最寄りの避難所を確認して、いざというときの速やかな避難につなげましょう。

※掲載のない河川もあります。

※開設している避難所は、市ホームページなどで確認できます。

例

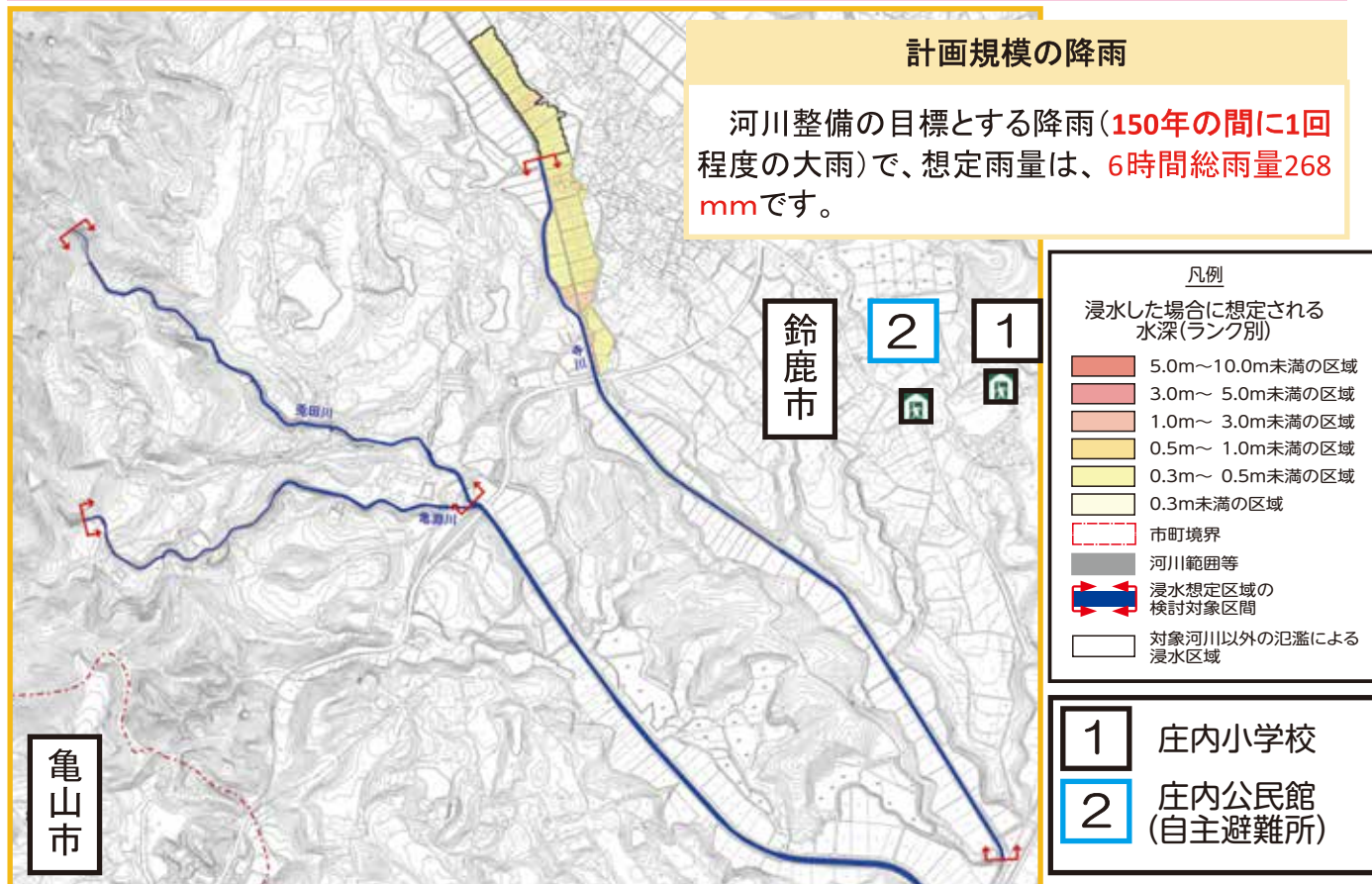


避難所のマーク(🏠)は、収容避難所を示しています。

④避難所での感染症対策

避難所では、個々の衛生用品などが十分に準備できないため、避難の際は各自で感染症対策を行ってください(マスクの着用、消毒、飲料水・非常食の持参など)。

寺川・亀淵川・兎田川洪水浸水想定区域図(計画規模の降雨)



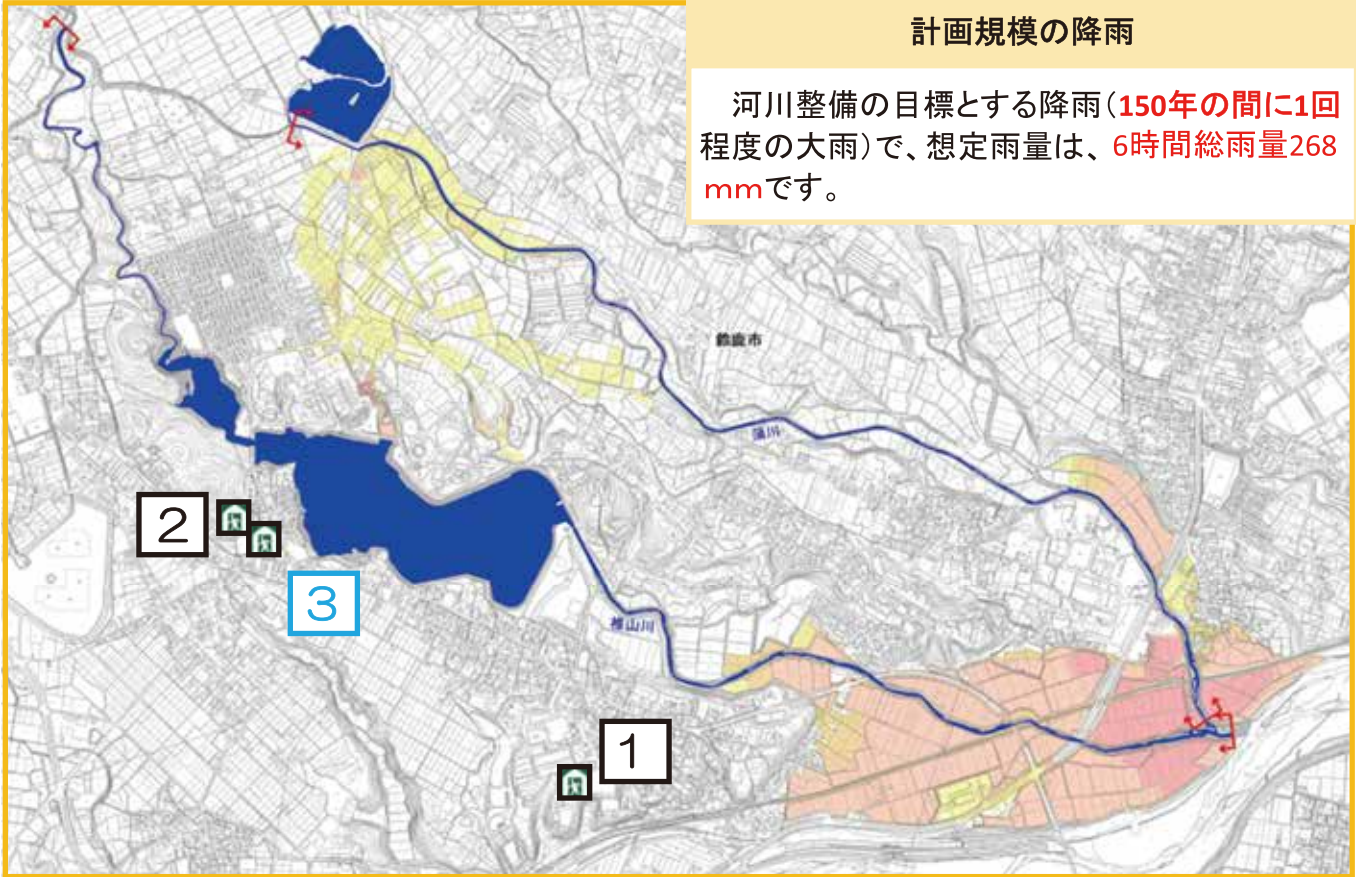
寺川・亀淵川・兎田川洪水浸水想定区域図(想定最大規模の降雨)



椎山川・蒲川洪水浸水想定区域図(計画規模の降雨)

計画規模の降雨

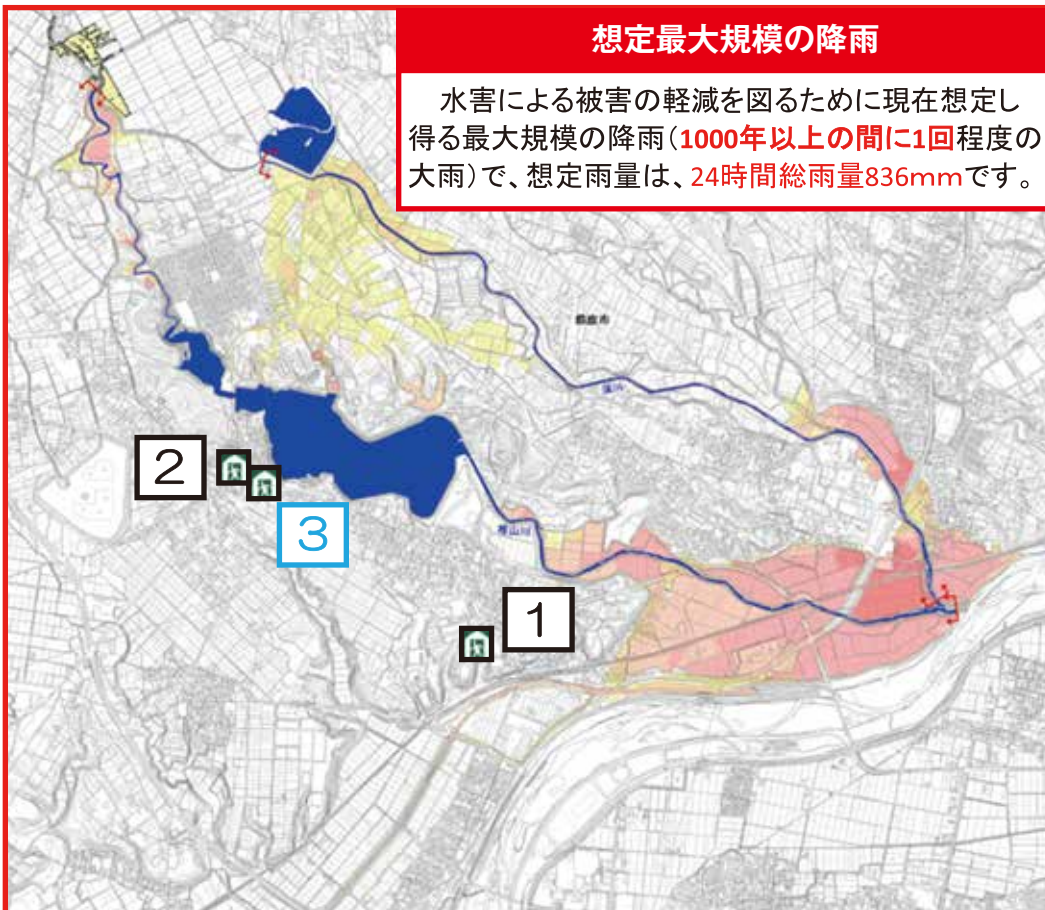
河川整備の目標とする降雨(150年の間に1回程度の大雨)で、想定雨量は、6時間総雨量268mmです。



椎山川・蒲川洪水浸水想定区域図(想定最大規模の降雨)

想定最大規模の降雨

水害による被害の軽減を図るために現在想定し得る最大規模の降雨(1000年以上の間に1回程度の大雨)で、想定雨量は、24時間総雨量836mmです。



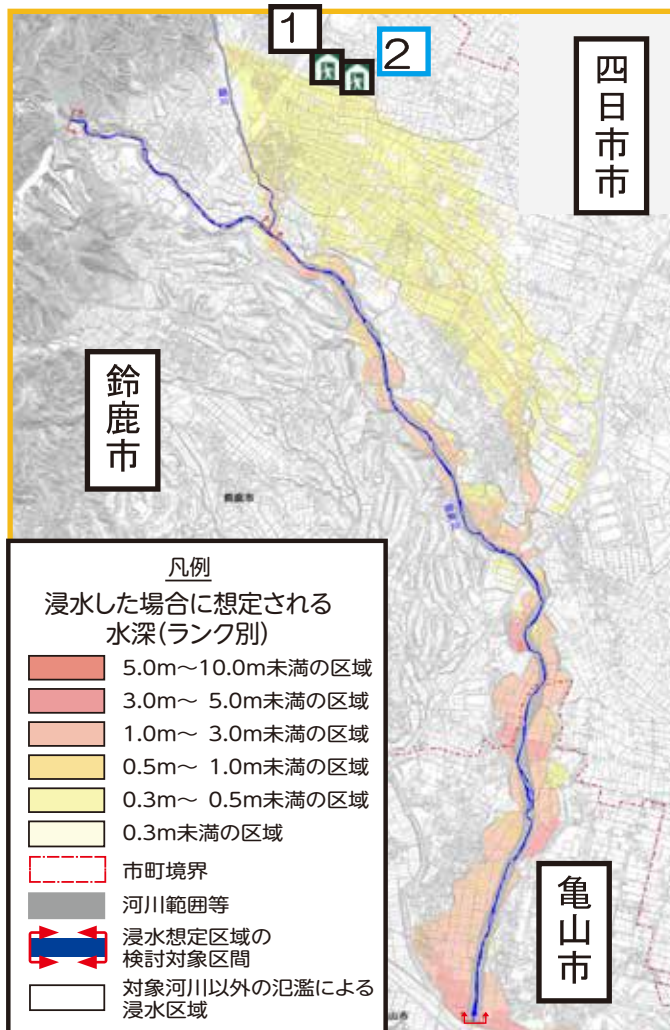
凡例	
浸水した場合に想定される水深(ランク別)	
	5.0m～10.0m未満の区域
	3.0m～ 5.0m未満の区域
	1.0m～ 3.0m未満の区域
	0.5m～ 1.0m未満の区域
	0.3m～ 0.5m未満の区域
	0.3m未満の区域
	市町境界
	河川範囲等
	浸水想定区域の検討対象区間
	対象河川以外の氾濫による浸水区域

- 1** 白鳥中学校体育館
- 2** 加佐登小学校体育館
- 3** 加佐登公民館(自主避難所)

御幣川・鍋川洪水浸水想定区域図 (計画規模の降雨)

計画規模の降雨

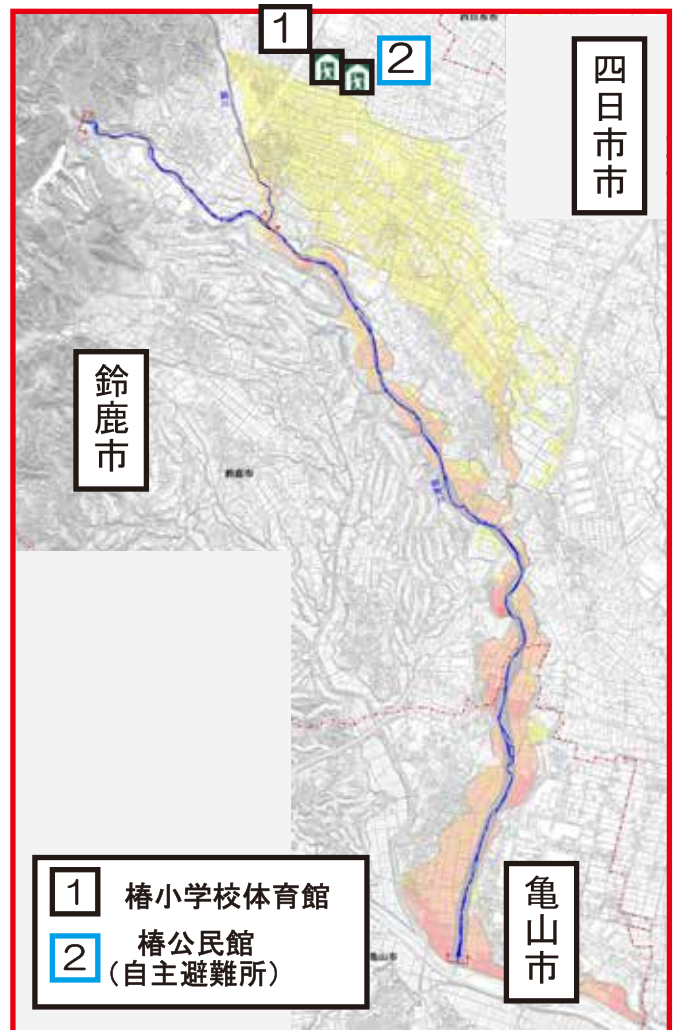
河川整備の目標とする降雨(150年の間に1回程度の大雨)で、想定雨量は、6時間総雨量268mmです。



御幣川・鍋川洪水浸水想定区域図 (想定最大規模の降雨)

想定最大規模の降雨

水害による被害の軽減を図るために現在想定し得る最大規模の降雨(1000年以上の間に1回程度の大雨)で、想定雨量は、24時間総雨量836mmです。



線状降水帯や大型台風などにより、全国各地で河川の氾濫が発生しています。雨の降り方に注意して、早めに避難しましょう。

大雨・集中豪雨

雨の降り方に注意しましょう

やや強い雨
1時間に10～20ミリ

ザーザーと降り、地面一面に水たまりができる程度の雨。長く続くときは注意が必要です。

強い雨
1時間に20～30ミリ

どしゃ降り、傘をさしても濡れてしまう程度の雨。道路や公園のくぼみ、低い土地に水たまりができます。

激しい雨
1時間に30～50ミリ

バケツをひっくり返したような雨。道路冠水が見られ、低い土地では浸水被害が発生する恐れがあります。

非常に激しい雨
1時間に50～80ミリ

滝のように降り、傘が全く役に立たなく、先が見えない程度の雨。下水道の排水能力を超え、いたるところで道路冠水や浸水被害が発生する恐れがあります。

猛烈な雨
1時間に80ミリ以上

思惑しなくなるような圧迫感のある雨。雨による大規模な災害が発生する恐れが強く、厳重な警戒が必要です。



情報館 ⑥ マイナポイント第2弾

マイナンバー制度に関すること:情報政策課 ☎382-9003 📠382-2219
マイナンバーカードの交付に関すること:戸籍住民課 ☎327-5056 📠382-7608



マイナポイントは令和4年9月末までに マイナンバーカードの申請をされた方が対象です

マイナポイントは、マイナンバーカードを使って申し込みを行い、選んだキャッシュレス決済事業者を通じて、国が付与するポイントです。現在、最大2万円分のポイントが付与されるマイナポイント第2弾を実施しています。マイナポイントの受け取りを希望する方は、お早めにマイナンバーカードの申請を行ってください。

マイナポイントの付与について

マイナポイントの付与対象者や申込期間は次のとおりです。

対象者	付与ポイント	マイナポイント申込期間
① マイナンバーカードをお持ちの方 ※第1弾で5,000円分のポイントを受け取った方は除きます。 ※申し込み後、選択したキャッシュレス決済サービスで、 チャージまたはお買い物が必要です。	第1弾と合わせて 最大5,000円相当	令和5年 2月28日(火) まで
② マイナンバーカードを健康保険証として 利用するための申し込みを行った方	7,500円相当	
③ 公金受取口座の登録を行った方	7,500円相当	



ポイントを受け取るには、**9月30日(金)までに**マイナンバーカードの申請が必要です。

マイナポイントの申し込みはこちら

マイナポイント事業ホームページ
<https://mynumbercard.point.soumu.go.jp/>



マイナンバーカードの健康保険証利用
・公金受取口座登録(マイナポータル)
<https://myna.go.jp/html/index.html>



マイナポイント申込支援窓口をご活用ください

市では、「申し込みの方法が分からない」「操作が難しい」など申し込みの支援が必要な方向けに、サポート窓口を開設しています。

とき 平日8時30分～17時15分

問合せ ☎327-6287

ところ 市役所本館1階 15番窓口の南側付近 ※必ず申込者本人がお越しください。

用意するもの

- マイナンバーカード + 暗証番号(数字4ケタ)
- マイナポイントに対応したキャッシュレス決済サービス
- 本人名義の口座情報が分かるもの(公金受取口座の登録を行う場合)

※決済サービスの利用方法、利用可能な場所、ポイントの付与方法および時期など決済サービスに関することは、各キャッシュレス決済事業者にお問い合わせください。

マイナンバーカードの申請について

マイナンバーカードを取得されていない方で、交付申請をしていない方を対象に、順次交付申請書の再送付を行っています。同封の案内を参考に、二次元コードをスマートフォンなどで読み取ることで、**オンラインでも簡単に申請ができます**。また、下記サポート窓口では、交付申請書がなくても申請を行うことができます。

マイナンバーカード交付申請のサポートを行っています

戸籍住民課15番窓口、または鈴鹿市マイナンバーカードセンターで、マイナンバーカードの交付申請サポート(顔写真撮影、申請書記載補助)を行っています。

※戸籍住民課15番窓口は、市役所本館1階で、平日8時30分から17時15分まで受け付けています。

鈴鹿市マイナンバーカードセンター

と き 平日(水曜日を除く)10時~18時
第2・4・5土・日曜日:9時~17時
休業日 水曜日、第1・第3土曜日とその翌日(日曜日)、祝日、年末年始
ところ 鈴鹿ハンター2階(算所2-5-1)
問合せ ☎382-1213



マイナンバーカード出張交付申請窓口を開設します

マイナンバーカードの出張窓口を開設します。申請した方に、総務省が作成したノベルティを配布します(数に限りあり)。

対象 市内に住民登録があり、マイナンバーカードを初めてつくる方
※市外に転出予定の方は、新住所地で申請してください。
と き 9月10日(土)・11日(日)11時~18時
ところ イオンモール鈴鹿(庄野羽山4-1-2)北コート 1階
※新型コロナウイルス感染症の影響により中止する場合があります。

次の書類を持って申請された方へは、後日、本人限定受取郵便でマイナンバーカードを送付します(市役所へ来庁せず、マイナンバーカードを受け取れます)。

持ち物

- 通知カード(個人番号通知書) 二次元コード付き交付申請書(お持ちの方のみ)
住民基本台帳カード(お持ちの方のみ) 本人確認書類Aの中から1点+Bの中から1点

- A.** 顔写真貼付のもので、最新の情報が記載されているもの
(運転免許証、住民基本台帳カード、旅券、在留カード、身体障害者手帳など)
B. 「氏名・生年月日」または「氏名・住所」が記載されたもの
(健康保険証、介護保険証、各種年金証書、学生証など)

※いずれも有効期限内の原本に限ります。

※15歳未満の方や成年被後見人が申請される場合は、法定代理人(親権者、成年後見人)と一緒に
お越しください。両者の本人確認が必要です(例 子:保険証+母子健康手帳、親権者:運転免許証)。

マイナンバーカード・マイナポイントの問合せ

国のマイナンバー総合フリーダイヤル ☎0120-95-0178(9時30分~20時)
IP電話などつながらない場合 ☎050-3516-0177
英語・中国語・韓国語・スペイン語・ポルトガル語対応 ☎0570-028125



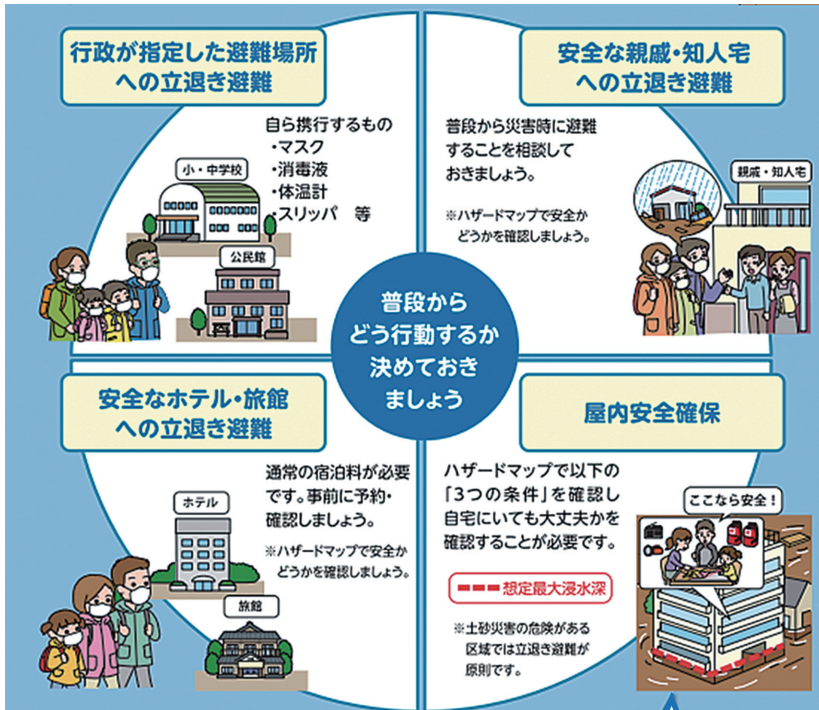


災害時の避難方法と情報収集手段

各地で河川の氾濫などが発生しています。災害時の避難方法や自分に合った情報収集手段を確保して、災害に備えましょう。

避難所以外に避難する方法を知っておきましょう

「避難」とは「難」を避けることです。避難には下図のような行動があります。普段からこういった状況にこういった避難行動を起こすかを考えておきましょう。



出典：内閣府ホームページ

やむを得ず車中避難を選択する場合

次のことに注意してください。

- ・災害時の車での移動には十分に注意してください（津波避難の際は、原則徒歩です）。
- ・弾性ストッキングの着用、水分補給など、エコノミークラス症候群対策をしてください。
- ・長時間のアイドリング状態は一酸化炭素中毒になる可能性があります。車内の換気をしっかりしてください。



風水害時・屋内安全確保の「3つの条件」とは？

- 1 家屋倒壊等氾濫想定区域でない
- 2 浸水の深さより居室が高い
- 3 十分な水・食料の備えがある

災害時の情報収集手段を2つ以上確保しましょう

避難情報や避難所開設情報などは、さまざまな方法で入手できます。災害時には不測の事態が発生するため、複数の手段で情報が入手できるようにしておきましょう。

個人で準備できる災害情報収集手段

☐ 鈴鹿市ホームページ
<https://www.city.suzuka.lg.jp>

☐ 鈴鹿市公式 facebook



☐ テレビ



☐ 緊急速報メール
携帯・スマートフォンに届きます



☐ 防災ラジオ



☐ メールモニ
(災害メール)



☐ 鈴鹿市公式 ツイッター

☐ スマートフォン アプリ





「鈴鹿市住民票の写し等の第三者交付に係る本人通知制度」についてお知らせします

この制度は、第三者による不正請求を抑止し、不正取得による個人の権利侵害を防止することを目的としています。



「本人通知制度」って？

「本人通知制度」は事前に登録した方に対して、本人の住民票の写しや戸籍謄抄本などの証明書を第三者に交付した場合に、その交付事実を登録者本人にお知らせする制度です。



※交付を拒否したり交付の可否を登録者に確認したりする制度ではありません。

申し込み方法は？

登録を希望する方は、本人確認書類(マイナンバーカード・パスポート・運転免許証・在留カードなど)をお持ちの上、戸籍住民課で手続きをしてください。なお、代理人による申し込みは、当該代理人の本人確認書類および委任状(法定代理人以外の場合)が必要です。

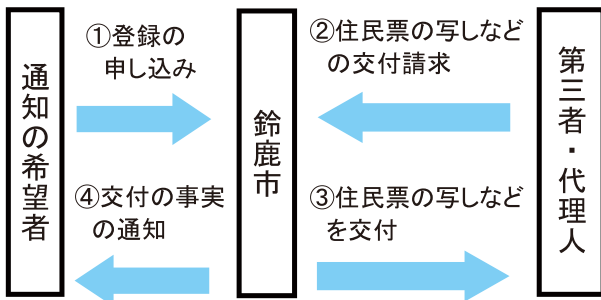
登録ができるのは？

- ・本市に住民登録がある方(過去にあった方)
- ・本市に本籍がある方(過去にあった方)



どのように通知されるの？

制度のイメージ



通知内容

- ・証明書の交付年月日
 - ・交付した証明書の種別
 - ・交付した部数
 - ・交付請求者の種別
(代理人・第三者(個人・法人・八土業))
- ※交付請求者の個人情報はお知らせしません。

※代理人とは、本人から委任を受けて住民票などを請求する方のことです。

※八土業とは弁護士、司法書士、土地家屋調査士、税理士、社会保険労務士、弁理士、海事代理士、行政書士を指します。

通知の対象になる証明書は？

- ・住民票の写し(住民票の除票の写しを含む)
 - ・住民票記載事項証明書(本市様式で発行したものに限り)
 - ・戸籍謄抄本(除籍・改製原戸籍を含む)
 - ・戸籍記載事項証明書(除籍・改製原戸籍を含む)
 - ・戸籍の附票の写し(附票の除票の写しを含む)
- ※戸籍の附票の除票の写しは、磁気ディスクをもって調整される前のもは対象外です。

登録の有効期限はありません。ただし、登録時の情報(住所・氏名など)が変更になった場合は、変更届が必要です。また、事前登録者が死亡、または失踪宣告を受けた場合や、発送した通知が返送された場合は、登録が廃止となります。

通知制度の対象とならないものは？

- ・本人、本人と同一世帯の方からの住民票の写しなどの交付請求
- ・本人、本人と同じ戸籍に記載のある方またはその配偶者、およびその直系の尊属卑属からの戸籍謄抄本などの交付請求
- ・国または地方公共団体の機関からの交付請求
- ・弁護士、司法書士などの特定事務受任者が、裁判・訴訟手続・紛争処理などについての代理業務に使用するための請求
- ・コンビニでの交付

詳しくは本人通知制度に関する市ホームページ
(<https://www.city.suzuka.lg.jp/life/benri/22001.html>)をご覧ください。



こちら すずか 情報局

新型コロナウイルス感染拡大防止のため、
当面の間、窓口での受け付けを中止します。

認知症の人と 家族の会のつどい

「家族の会」鈴鹿地区会
しもの かずこ
下野和子 ☎370-4620

対象/本人、家族、関心のある
方どなたでも とき/9月14日
(水)13時~15時 ところ/牧田
コミュニティセンター 内容
/悩み相談、情報交換、介護
家族の交流 参加料/100円

鈴鹿錬成会 柔道教室 生徒募集

かわさきょうへい
川崎洋平 ☎090-7609-2450
☎384-3741

対象/どなたでも とき/火・木・土・
日曜日19時~21時 ところ/市武
道館、神戸高校ほか 内容/元気に
楽しく礼法と受身を身に付けて、相
手を思いやる気持ちと強い体をつく
りましょう。申込み/電話または
ホームページ(鈴鹿錬成会で検索)で

ノルディックウォーキング 体験会と会員募集

すずかノルディックウォーキングクラブ
いとう
伊藤 ☎090-1747-3394

対象/どなたでも とき/9月
11日(日)9時~12時 ところ/青
少年の森運動場 内容/2本
のポールを使って楽しく歩いて、
高い効果が得られる有酸素運
動です。 ※毎週木曜日10時
から桜の森公園でも行います。

市民9人制バレーボール 女子大会

鈴鹿市バレーボール協会
すずきの あきら
杉野晃 ☎090-5453-8528

対象/高校生以上で編成 とき
/10月10日(月・祝) ところ/
AGF鈴鹿体育館 参加料/1チ
ーム3,000円 申込み/AGF体育館
で資料を受け取り、9月26日(月)ま
でに、参加料を添えて担当者へ
※詳しくは資料をご確認ください。

うつ・心神不安定・自信 喪失の方の相談室

しげた
重田 ☎372-1951

内容/仕事関係や人間関係など、
悩みを持つ方の相談を受け付け
ています。企業勤務、大学講師の
経験を生かし、精神的なバック
アップやアドバイスをします。
相談料/無料 ※詳しくは、電
話でお問い合わせください。

男の料理教室 「忍ゼミ」

事務局
おがさわら
小笠原 ☎090-6367-2211

対象/60歳以上のシニアの方
とき/毎月第4金曜日10時~
13時 ところ/男女共同参画セ
ンター 内容/季節や行事料
理(簡単レシピ)の調理および試
食 定員/12人(先着順) 参
加料/6カ月6,000円

テニス協会(鈴鹿ジュニアチーム) 生徒募集

「鈴鹿テニス協会」ジュニアチーム事務局
なかにし
中西 ☎090-5609-1661

対象/小・中学生 とき/18時~21
時 ところ/市立テニスコート
内容/通年のジュニア育成テニ
スレッスンです。無料体験レッスンも
あります。 ※レッスン時間や料
金は要相談。詳しくは「鈴鹿テニス協
会」ホームページをご確認ください。

鈴鹿市歩こう会

すずきとしあき
鈴木利昭 ☎080-1611-9264

①とき/9月11日(日)(雨天時18
日(日)) 集合/近鉄平田町駅
前9時 内容/青少年の森ス
タンプラリー ②とき/10月2
日(日)(雨天決行) 集合/白子
駅南新生公園9時20分 内容
/三重県協秋季大会

鈴鹿不登校を考える 親の会

つうの会
やすい
保井 ☎090-4185-1514

とき/9月13日(火)19時~21時
ところ/白子公民館 内容/
不登校のお子さんをお持ちの
親を中心とした集まりです。心
配なことや気になることを一
緒にお話ししましょう。 参加
料/100円

不動産開業セミナー 開催

(公社)三重県宅地建設取引業協会
☎059-227-5018 ☎059-227-5019

対象/宅建業開業を目指している
方 とき/9月29日(木)13時30分
ところ/三重県不動産会館(津市
上浜町1-6-1) 内容/開業の体
験談、個別相談(希望者のみ) 参
加料/無料 申込み/9月28日(水)
までに、電話またはファクスで

笑いヨガ

こうしょう
幸笑ラフターヨガクラブ
まつば
松葉さゆり ☎090-8542-9101

とき/毎月第1木曜日、第3金
曜日10時~11時 ところ/
神戸コミュニティセンター
(神戸9-24-52) 内容/笑
うエクササイズで元気に幸
せになりましょう。 参加料
/1回500円

松元ヒロ ソロライブ

NPO法人 こどもサポート鈴鹿
☎383-1322

対象/中学生以上 とき/10
月29日(土)19時 ところ/男女
共同参画センター 参加料/
3,500円

シニアリトミック 講座生徒募集

まえだ えりこ
前田江理子 ☎090-3566-9225

対象/60歳以上の方 とき/毎月
第4火曜日10時~11時 ところ/
白子コミュニティセンター 内容
/リトミックの教育を用いて、音楽
に反応しながら右脳を刺激し、
脳の活性化を目指します。 参加
料/1回550円 申込み/電話で

プロギンギ 参加者募集

きむら
木村 ☎090-9948-6597

とき/9月17日(土)8時~9時(雨天中止) 集
合/桜の森公園(鈴鹿医療科学大学白子
キャンパス横) 内容/仲間と一緒に、ウ
ォーキング(ジョギング)しながらゴミ拾
いをするNEWフィットネス 参加料/無料
持ち物/軍手・ゴミ袋 申込み/9月10日(出
までに)電話またはSMS(ショートメール)で

次の募集は11月5日号掲載分です

- 原稿規格/タイトル15文字程度・本文80文字程度
 - 申込み/9月19日(月・祝)~23日(金・祝)までに、ファクスまたは電子メール(☎382-2219、✉johoseisaku@city.suzuka.lg.jp)で情報政策課へ。
なお、機器故障や送信誤りなどによる掲載漏れ防止のため、ファクスで申し込みされた方は、電話で情報政策課(☎382-9036)へ
ご連絡ください。電子メールで申し込みされた方へは、電子メール受信後、こちらから受信完了した旨を必ず返信します。募集期間
を過ぎても返信が無い場合は、情報政策課へご連絡ください。
 - 注意事項/営業、政治、宗教活動と認められるものは、お断りします(企業・自営業者の活動を含む)。
- ※当事者間のトラブルについて、市は一切関与しません。 ※同一主催者の掲載申し込みは1回1記事に限ります。

お知らせ

歯周病検診受診券を送付しました

健康づくり課 ☎327-5030 ☎382-4187

中高年の8割以上が歯周病と言われています。歯と口の健康を守ることは、全身の健康を守ることに繋がります。

8月下旬に対象の方へ水色の封筒で受診券を送付しています。この機会に検診を受けましょう。

対象 市内に住民登録のある40歳(昭和57年4月2日~昭和58年4月1日生まれ)・50歳(昭和47年4月2日~昭和48年4月1日生まれ)・60歳(昭和37年4月2日~昭和38年4月1日生まれ)・70歳(昭和27年4月2日~昭和28年4月1日生まれ)の方
期間 令和5年2月28日(火)まで

※歯周病検診受診券が届いていない対象の方は、健康づくり課へお問い合わせください。

住民税非課税世帯等に対する臨時特別給付金の申請期限(令和3年度分)

健康福祉政策課 ☎382-9012 ☎382-7607

新型コロナウイルス感染症による影響が長期化する中で、困難に直面した方に臨時特別給付金を給付しています。

対象 基準日(令和3年12月10日)において、世帯全員の令和3年度分の住民税均等割が非課税である世帯

※住民税が課税されている方の扶養親族などのみの世帯は除きます。

給付額 1世帯当たり10万円

申込み 2月中旬に市から送付した確認書に必要事項を記入の上、9月30日(金)までに健康福祉政策課へ

※令和3年1月2日以降に転入された世帯や、転入者がいる世帯で給付金の対象となる世帯は、申請が必要です。本人確認書類(マイナンバーカード、運転免許証など)、振込先口座の確認書類を持って、9月30日(金)までに健康福祉政策課へお手続きください。

問合せ 住民税非課税世帯等に対する臨時特別給付金専用ダイヤル(☎0800-200-0673(通話料無料))へ

司法書士 養育費電話相談会

市民対話課 ☎382-9004 ☎382-7660

とき 9月25日(日)10時~16時

内容 司法書士による養育費についての無料相談

※予約は不要です。

※秘密は厳守します。

相談電話番号
☎0120-567-301
(フリーダイヤル)

主催・問合せ 三重県青年司法書士協議会(水谷 ☎059-364-3631)

共催 全国青年司法書士協議会

守りたい 大切ないのち 「自殺予防週間」

健康づくり課 ☎327-5030 ☎382-4187

9月10日はWHO(世界保健機関)が定めた世界自殺予防デー、9月10日から16日までは自殺予防週間です。

大切な人の「いのち」を守るためには、周囲の人の気づきや声かけが大きな支えになります。あなたの力で救える「いのち」があります。大切な「いのち」を守りましょう。

◆大切な人の「いのち」を守るための行動

○気づき 家族や仲間の変化に気づいて声をかける

○傾聴 本人の気持ちを尊重し、耳を傾ける

○つなぐ 早めに専門家に相談するよう促す

○見守り 温かく寄り添いながら、じっくりと見守る

※三重県こころの健康センターでは、自殺予防・自死遺族電話相談(月~金曜日(休日・年末年始を除く)13時~16時、専門面接相談(予約制)を実施しています。相談されたい方は、相談専用電話番号(☎059-253-7823、☎0120-01-7823(三重県内のみ))へお掛けください



納税の休日・夜間窓口

納税課 ☎382-9008 ☎382-7660

◆休日窓口

とき 9月25日(日)9時~12時

◆夜間窓口

とき 9月29日(木)・30日(金)17時15分~20時

ところ 納税課

内容 市税の納付、納税相談、口座振替の手続きなど

※北通用口は利用できません。南玄関からお越しください。



お知らせ

第6回中京都市圏パーソントリップ調査にご協力を

都市計画課 ☎382-9063 📠384-3938

市民の皆さんの外出行動時の交通手段の利用状況や外出の困難度など、1日の活動内容を把握し、今後のまちづくりなどに活用するため「中京都市圏パーソントリップ調査」を実施します。調査にあたり無作為に抽出した世帯へ案内はがきを送付しますので、調査にご協力ください。

期間 9月～11月

問合せ 中京都市圏パーソントリップ調査実施本部(☎0120-052-133)、中京都市圏総合都市交通計画協議会ホームページ(📄<https://www.cbr.mlit.go.jp/kikaku/chukyo-pt/index.html>)

支援対象児童等見守り強化事業の支援世帯募集

子ども家庭支援課 ☎382-9140 📠382-9142

新型コロナウイルス感染症の影響により、子どもの見守り機会が減少しています。子どもの状況把握や見守りを強化するため、支援世帯を募集します。

対象 市内在住で、生活支援や見守りを希望する子どもがいる世帯

※所得などの状況で判断します。

支援期間 10月～令和5年3月

内容 事業者が月2回程度家庭を訪問し、世帯人数分の弁当やレトルト食品などの食材配達や、子どもの日頃の様子を聞き取ります。

※家庭訪問の際に、子どもや保護者との面談を自宅内で実施し、直接食材をお渡しします。

募集数 20世帯程度

料金 無料

申込み 9月20日(火)までに、電話で鈴鹿市社会福祉協議会(☎373-5299)または申込みフォームで

鈴鹿市社会福祉協議会
申込みフォーム



オンラインゲームでの高額請求にご注意を

鈴鹿亀山消費生活センター

☎375-7611 📠370-2900

「子どもがオンラインゲームで有料アイテムを購入し、カード会社から高額な請求がきた」という相談が後を絶ちません。

保護者が意図しない子どものインターネット利用を防ぐためにも、利用制限機能の活用や、クレジットカード情報や暗証番号の管理をお願いします。もしトラブルになった場合は、消費生活センターへご相談ください。

問合せ 鈴鹿亀山消費生活センター(土・日曜日、祝日、年末年始を除く9時～12時、13時～17時)

※消費生活センターでは、窓口での面談(10時～17時)も行っています。



食品ロスゼロチャレンジ! モニター募集

環境政策課 ☎382-7954 📠382-2214

📧kankyoseisaku@city.suzuka.lg.jp

食べ残しや期限切れなど、本来食べられるのに捨てられてしまう「食品ロス」の原因に気づき、食品ロスゼロを目指していただくモニターを募集します。

対象 市内在住の世帯

とき 10月16日(日)～29日(土)

内容 配布される記入シートに捨てた食品の記録

※モニター期間終了後、記入シートを提出した方には、食品ロスゼロマイスターの称号とメダル風クリアマグネット、ギフトカード500円分を進呈します。

募集数 200世帯

※令和3年度に実施した世帯は、別途、案内を送付しますので、申し込み不要です。

※申込多数の場合は抽選を行い、当選者に記入シートを送付します。

申込み 10月4日(火)までに、住所・氏名・電話番号を直接、電話、ファクスまたは電子メールで環境政策課(平日8時30分～17時15分)へ

第11回戦没者等の遺族に対する特別弔慰金請求期限までに請求を

健康福祉政策課 ☎382-9012 📠382-7607

戦没者の死亡当時の遺族の方で、令和2年4月1日現在、公務扶助料や遺族年金などを受けられない場合は、先順位の遺族1人に特別弔慰金が支給されます。

請求期限を過ぎると、第11回特別弔慰金を受けられませんので、早めにご請求ください。

請求期限 令和5年3月31日(金)

支給内容 額面25万円、5年償還の記名国債

申込み 印鑑(インク付き印鑑や欠けたもの不可)、本人確認書類(マイナンバーカード、運転免許証など)、令和2年4月1日(基準日)以降の請求者の戸籍抄本を持って健康福祉政策課へ
 ※請求者の特別弔慰金の請求歴、遺族の現況などによって必要な書類が異なります。詳しくは、健康福祉政策課へお問い合わせください。

住所変更時は 飼い犬の登録手続きを

環境政策課 ☎382-9014 📠382-2214

引越などで、犬の所在地などが変更になった場合は、飼い犬の登録事項の変更が必要です。犬の飼い主の方は、必ず届け出てください。

◆他の市町村から本市へ住所変更した場合

他の市町村で交付された犬鑑札を持って、環境政策課へ届け出てください。本市の犬鑑札を交付します。

◆市内で住所を変更した場合

犬を飼う新しい所在地、飼い主の住所などを変更届出書に記入の上、環境政策課または地区市民センターへ

手数料 無料

※届出様式は、環境政策課または市ホームページで入手できます。
 ※本市から他の市区町村へ住所変更した場合は、転入先の市区町村で登録事項の変更手続きが必要ですので、詳しくは、転入先の市区町村にお問い合わせください。



図書館からのお知らせ

図書館 ☎382-0347 📠382-4000

◆図書館(本館・江島分館)を休館します

蔵書点検および新システム移行のため、下記の期間、本館と江島分館を休館します。

と き 9月27日(火)~10月11日(火)

※本の返却は、本館・江島分館の夜間返却口をご利用ください。

◆図書館ホームページのシステム移行

新システムへの移行のため、ホームページを休止します。

と き 9月26日(月)19時~10月12日(水)9時

新アドレス 10月12日(水)9時以降は、図書館ホームページ新アドレス(📍 <https://www.lics-saas.nexs-service.jp/suzukalib/>)に変更しますので、ご注意ください。

国民年金保険料の免除期間・納付猶予期間の追納

保険年金課 ☎382-9401 📠382-9455

国民年金保険料の免除・納付猶予・学生納付特例の承認を受けた期間がある場合は、保険料を全額納付した場合と比べて、老齢基礎年金額が低額になります。これらの期間の保険料は、将来受け取る老齢基礎年金額を増額するために、10年以内であれば、さかのぼって納めることができます(老齢基礎年金受給中の方は除く)。ただし、免除などの承認を受けた期間の翌年度から起算して、3年度目以降に保険料を追納すると、当時の保険料額に経過期間に応じた加算額が上乘せされます。

申込み 次の書類を持って直接、保険年金課または津年金事務所へ

- ・本人確認ができるもの(マイナンバーカード、運転免許証など)
- ・基礎年金番号の分かるもの(年金手帳、基礎年金番号通知書、納付書など)

問合せ 保険年金課、津年金事務所(☎059-228-9112)

公証人による無料相談

市民対話課 ☎382-9004 📠382-7660

と き 10月1日(土)10時~16時

ところ 津合同公証役場(津市丸之内養正町7-3 山田ビル1階)

内容 遺言・相続・任意後見・尊厳死宣言・離婚・各種契約など(要予約)

定員 10人程度(先着順)

申込み・問合せ 9月15日(木)から、電話で津合同公証役場(☎059-228-9373)へ

※問い合わせは、申込開始前から受け付けています。

「蛍光管」の ごみ集積所への出し方

廃棄物対策課 ☎382-7609 📠382-2214

家庭で使用済みの「蛍光管」は、紙のカバーなどには入れず、そのまま無色透明の袋に入れて、有害ごみの集積所へ出してください。

なお、事業所で使用した「蛍光管」は、市では処理できませんので、ごみ集積所には出さないでください。





お知らせ

鈴鹿市ものづくり企業 交流会の出展企業募集

産業政策課 ☎382-7011 📠384-0868

📧sangyoseisaku@city.suzuka.lg.jp

市の産業活性化に向け、企業同士の交流や販路開拓、市民へのPRを行う鈴鹿市ものづくり企業交流会へ出展する企業を募集します。

対象 市内に本社または主たる事業所を有する中小製造企業者

とき 令和5年1月22日(日) 10時～16時

ところ 鈴鹿ハンター(算所2-5-1)

募集ブース数 27社(先着順)

参加料 無料

申込み 10月31日(月)までに、直接、郵送、電話、ファクスまたは電子メールで、ものづくり産業支援センター(〒513-8701 住所不要)へ

スポーツイベント ボランティア募集

スポーツ課 ☎382-9029 📠382-9071

📧supotsu@city.suzuka.lg.jp

さまざまなスポーツイベントの運営を手伝う登録ボランティアを募集します。

対象 市内に在住・在勤・在学の15歳以上の方(中学生不可)

※経験、資格は問いません。

協力の流れ イベントで運営スタッフが必要な場合は、市ホームページでイベント案内およびボランティアを募集します。応募人員など調整の上、イベント主催者が集合場所などの詳細情報を連絡します。

※登録ボランティアを対象とした説明会を予定しています。

令和4年度予定イベント

- ・12月18日(日):鈴鹿シティマラソン
- ・通年:市内スポーツチームのホームゲーム

申込み 申請用紙を直接または電子メールでスポーツ課へ

※申請用紙は、スポーツ課で入手できます。



催し物

新型コロナウイルス感染症の影響により、中止や延期する場合があります。中止などは、市ホームページでお知らせします。



博物館入門講座 「古代食復元の試み -土器からわかること-」

考古博物館 ☎374-1994 📠374-0986

📧kokohakubutsukan@city.suzuka.lg.jp

発掘した土器に付着したコゲの分析や文献資料から復元した古代の食についてお話しします。

とき 10月8日(土)13時30分から

ところ 考古博物館 講堂

講師 三舟隆之さん(東京医療保健大学教授)、大道公秀さん(実践女子大学准教授)

定員 40人(応募者多数の場合は抽選)

聴講料 無料

※博物館入門講座に参加の方は、常設展・特別展を無料で観覧できます。

申込み 9月5日(月)から22日(木)まで(必着)に、講座名、希望者の住所・氏名・電話番号を記入の上、ファクス、往復はがきまたは電子メールで考古博物館(〒513-0013 国分町224)へ

※往復はがきの場合は、返信の宛名面に代表者の住所・氏名を記入してください。

※1回で2人まで申し込みできます。

運動力アップ教室 ～ウォーキング初級編～

健康づくり課 ☎327-5030 📠382-4187

誰でも手軽にできるウォーキングは、生活習慣病予防に効果的です。自分に合った歩き方を見つけ、健康づくりにつなげましょう。

対象 20歳以上の市民

とき 10月5日(水)10時～11時30分

ところ 保健センター(西条5-118-3)

内容 生活習慣病予防の講話とウォーキング体験

定員 20人(先着順)

参加料 無料

申込み 9月12日(月)8時30分から電話で健康づくり課へ

※持病があり受診中の方は、主治医に確認の上、お申し込みください。



骨こつ教室「骨こつ学ぼう! ～貯骨と貯筋のポイント～」

健康づくり課 ☎327-5030 📠382-4187

骨粗しょう症の予防方法や自分の骨の状態を知り、生活習慣を見直しましょう。

対象 20歳から64歳の市民(骨粗しょう症の治療中の方を除く)

と き 10月20日(木)10時～11時30分
ところ 保健センター(西条5-118-3)
内 容 骨粗しょう症の予防の講話、簡易骨密度測定、骨折危険度チェック
定 員 20人(先着順)
参加料 無料
申込み 9月12日(月)8時30分から電話で健康づくり課へ

ものづくり体験教室 みんなで楽しく陶芸体験

長寿社会課 ☎382-9886 ☎382-7607
 ものづくり体験教室は、健康促進と継続的な地域参加のきっかけを目的とした教室です。
対 象 市内在住の65歳以上の方で、4回全てに参加できる方
と き 10月26日(水)、11月2日(水)・16日(水)・30日(水)13時30分～15時(受付13時から)
ところ 鈴鹿医療科学大学千代崎キャンパス基礎作業学実習室(岸岡町1001-1)
定 員 20人(先着順)
参加料 無料
主 催 鈴鹿医療科学大学、鈴鹿市
申込み 9月5日(月)から30日(金)までに、電話または電子メールで鈴鹿医療科学大学へ(山本 ☎383-9208(内線9358) yymmt@suzuka.ac.jp)



福祉の職場 ばーちやる見学inみえ

長寿社会課 ☎382-7935 ☎382-7607
 福祉の職場を動画で紹介します。
 ※詳しくは、三重県福祉人材センターホームページでご確認ください。
公開日程・施設
 ○児童分野
 10月17日(月)～令和5年2月28日(火) (福)アパティア福祉会
 ○高齢者分野
 10月31日(月)～令和5年2月28日(火) (福)五十鈴会
 ○障がい者分野
 11月14日(月)～令和5年2月28日(火) (福)和順会
申込み 福祉の職場ばーちやる見学申込フォームで
問合せ 三重県社会福祉協議会 三重県福祉人材センター(☎059-227-5160)

福祉の職場
ばーちやる見学
申込フォーム



上級救命講習受講者募集

中央消防署 ☎382-9164 ☎382-3905
対 象 市内在住の中学生以上の方
と き 10月16日(日)9時～18時
 ※昼休憩がありますので、昼食や飲み物などは、各自で持参してください。
ところ 消防本部・中央消防署4階 多目的室(飯野寺家町217-1)
内 容 応急手当の重要性、成人・小児・乳児の心肺蘇生法の習得、AEDの取り扱い要領、異物除去法、止血法、傷病者の管理法、搬送法など
 ※人工呼吸の実技は実施しません。
定 員 20人(先着順)

参加料 無料
 ※動きやすい服装で、筆記用具とハンカチ(タオル可)をご用意ください。
 ※後日、修了証を発行します。
 ※マスクの着用、手洗い、うがい、咳エチケット、手指消毒にご協力ください。
 ※発熱や体調不良の場合は、受講を控えてください。
 ※新型コロナウイルス感染症の影響により、中止または時間を短縮する場合があります。
問合せ・申込み 9月16日(金)8時30分から、直接または電話で中央消防署へ

すずか創業塾

産業政策課 ☎382-8698 ☎382-0304
対 象 独立開業を目指す方、創業に関心のある方、創業後5年以内の事業者など
と き 10月30日(日)、11月6日(日)・13日(日)・27日(日)、12月11日(日)13時～17時(全5日)
ところ 鈴鹿商工会議所 会議室(飯野寺家町816)
内 容 経営・財務・人材育成・販路開拓について
講 師 武田秀一さん(武田経営研究所代表)ほか
定 員 40人
 ※申し込み多数の場合は、調整します。
受講料 2,000円(税込・テキスト代含む)
主 催 鈴鹿商工会議所 中小企業相談所
申込み・問合せ 直接または電子メールで鈴鹿商工会議所(☎382-3222 ☎383-7667 soudan@scci.or.jp <http://www.sougyou-kyoku.com/>)へ

催し物

ご存知ですか 「子どもアドボケイト」

地域協働課 ☎382-8695 ☎382-2214

対象 保育士、教職員、子育て支援者、「子どもの権利」に関心のある方

とき 10月2日(日)13時30分～16時(受付13時から)

ところ 男女共同参画センターホール

内容 子どもアドボケイト、三重県での取り組み

※アドボケイトとは、「擁護」や「代弁」、子どもの側に立って支援する人を「子どもアドボケイト」といいます。

講師 原京子さん(子どもアドボカシーセンターNAGOYA事務局長)、志治優美さん(子どもアドボカシーセンターMIE事務局長)

定員 30人(先着順)

参加料 500円

※当日、受付で徴収します。

申込み・問合せ 子どもNPO空飛ぶスイミー(✉kosodate21suzuka@hotmail.com)へ

※この事業は、令和4年度鈴鹿市まちづくり応援補助金の交付を受けています。

オクトーバー・ラン&ウォーク

スポーツ課 ☎382-9029 ☎382-9071

スマートフォンアプリを使用して1カ月間の歩数や走行距離を個人や自治体で競います。

対象 スマートフォンをお持ちの方

※Androidの方は別途「Google Fit」のダウンロードが必要です。iOSの方は標準アプリ「ヘルスケア」が正常に動作するかをご確認ください。

期間 10月1日(土)～31日(月)

参加料 無料

申込み 10月31日(月)までに、下記の手順でお申し込みください。

①Sport net ID(RUNETアカウント)を登録する

②希望する部門に申し込む

○ウォーキングの部:「スポーツタウンWALKER」をダウンロードし、10月に起動し、自動申し込み

○ランニングの部:「TATTA」をダウンロードし、アプリ内から申し込み

※詳しくは次の二次元コードからご覧ください。

問合せ (株)アールビーズ(✉october@runners.co.jp)、スポーツ課

オクトーバー・ラン&ウォーク



後期ウォーキング・スロージョギング教室参加者募集

スポーツ課 ☎382-9029 ☎382-9071

医学の知識を持った専門家が、基礎知識や実践を交えて指導します。

対象 50歳以上の方

とき

○ウォーキング:10月25日(火)～令和5年1月31日(火)(全12回)9時30分～11時30分

○スロージョギング:10月21日(金)～令和5年1月20日(金)(全12回)9時30分～11時30分

ところ 石垣池公園野球場

講師 深間内誠さん・北村綱為さん(鈴鹿回生病院スポーツ医学センター・健康運動指導士)

定員 各50人(先着順)

参加料 各3,000円(別途保険料)

保険料 1,850円(64歳以下)、1,200円(65歳以上)

※令和4年度前期スポーツ教室に参加し、スポーツ協会指定のスポーツ安全保険に加入済みの方は、保険料は不要です。

申込み・問合せ 9月5日(月)から16日(金)までに参加料と保険料を持って、直接鈴鹿市スポーツ協会(江島台1-1-1 AGF鈴鹿体育館内2階 ☎399-7120 11日(日)・12日(月)を除く9時～17時)へ

ともに、時をつなぐ。

第一不動産販売

不動産に関するお問合せはカスタマーサービスセンター(CSC)まで

☎0120-171-172

本社 鈴鹿市桜島町七丁目16-3 (伊勢鉄道「玉垣駅」徒歩約1分)

四日市店 四日市市諏訪町3-16 東歯科ビル203 (四日市市役所 徒歩約1分)

(公社)三重県宅地建物取引業協会会員 三重県知事(4)2840号 株式会社第一不動産販売

職場見学受付中
無資格・未経験OK!
介護スタッフ募集

<p>正社員</p> <p>グループホーム</p> <p>給与 月給208,000円～(夜勤4回含む)</p> <p>時間 ①7:30～16:00 ②8:30～17:00</p> <p>③11:00～20:00 ④15:30～翌9:00</p> <p>休日 週休2日制 ☆年間休日108日以上!</p>	<p>パート</p> <p>グループホーム</p> <p>給与 時給1,058円～</p> <p>時間 ①7:30～16:00 ②8:30～17:00</p> <p>③11:00～20:00 ④8:30～13:00</p> <p>⑤12:30～17:00</p> <p>※箕田の北さんちのみ◎◎もあり</p>	<p>週1日～OK</p> <p>デイサービス</p> <p>給与 時給1,046円～</p> <p>時間 8:30～17:30</p>
<p>社会保険・諸手当あり、賞与・昇給あり、交通費支給、連携保育所利用可(月10,000円、0～2歳児)</p>		
<p>選べる勤務地</p> <p>グループホーム 箕田の北さんち 鈴鹿市下箕田 2-5-5</p> <p>グループホーム 北さんち 鈴鹿市中旭が丘 4-6-8</p> <p>グループホーム くじら 鈴鹿市長太旭町 6-3-8</p>		

まずはお気軽にお電話ください!

※面接時には履歴書(写貼)をご持参ください

有限会社 ホワイト介護 鈴鹿市下箕田 2丁目5番5号

☎059-395-1177

TEL(担当/箕田の北さんち 伊藤)

※「広報すずか」の発行経費の一部に充てるため、有料広告を掲載しています。内容に関する責任は広告主に帰属します。

令和4年度後期スポーツ教室 参加者募集

スポーツ課 ☎382-9029 📠382-9071

保険料 800円(中学生以下)、1,850円(64歳以下)、1,200円(65歳以上)

※複数の教室に参加しても、1人当たりの保険料は変わりません。

※前期スポーツ教室の参加者で当協会指定のスポーツ安全保険に加入済みの方は、保険料は不要です。

申込み・問合せ 9月5日(月)から16日(金)までに参加料と保険料を持って、直接鈴鹿市スポーツ協会(江島台1-1-1 AGF鈴鹿体育館内2階 ☎399-7120 11日(日)・12日(月)を除く9時~17時)へ

※弓道・なぎなた・剣道・柔道のみ武道館(11日(日)・12日(月)を除く9時~20時)で申し込みができます。

※卓球教室の申し込みは、1教室のみです。

※申込者が定員を超えた場合は、令和4年度前期スポーツ教室に参加していない市内在住の方を優先し、それ以外の方で抽選します。

※申込期間を過ぎた場合は、別途手数料が発生する場合があります。

※申込者が定員を大幅に下回る場合は、教室を中止する場合があります。

※子ども同伴での参加はご遠慮ください。

教室名	対象	期間	曜日	時間	開催会場	回数	定員(人)	参加料(円)
ソフトバレーボール	一般	10月~3月	月	9時30分~11時	AGF鈴鹿体育館	12	50	3,000
やさしいヨガ	一般	10月~3月	火	9時30分~10時30分		12	70	3,000
				10時45分~11時45分			50	
卓球(火曜日)	一般	10月~3月	火	9時30分~11時30分		15	40	3,500
卓球(水曜日)	一般	10月~3月	水	9時30分~11時30分		15	50	3,500
簡単エアロビック	一般	10月~3月	水	9時15分~10時15分		12	70	3,000
ヨガ(午前)	一般	10月~3月	水	10時30分~12時		12	70	3,000
ヨガ(午後)	一般	10月~3月	水	13時~14時30分		12	70	3,000
ハンドボール	小学生	10月~3月	水	15時30分~17時30分		15	30	3,500
バドミントン(夜)	一般	10月~1月	水	19時~21時		10	30	2,500
バレーボール	一般女性	10月~3月	木	9時30分~11時30分		15	30	3,500
バドミントン	一般	10月~3月	木	9時30分~11時30分		15	40	3,500
太極拳	一般	10月~3月	木	9時~10時25分		15	20	3,500
				10時35分~12時			20	
健康エアロビクス	一般	10月~3月	金	9時30分~10時30分		15	70	3,500
リフレッシュ体操	50歳以上	10月~3月	金	13時30分~15時		15	50	3,500
社交ダンス	50歳以上	10月~3月	金	10時30分~11時30分	15	30	3,500	
アンチエイジングヨガ(夜)	一般	10月~3月	金	18時30分~19時30分	12	30	3,000	
テニス	一般	10月~3月	水	9時~11時	市立テニスコート	12	45	3,000
シニアテニス	55歳以上	10月~3月	金	9時~11時		15	30	3,500
弓道	一般	9月~12月	水	9時30分~11時30分	市武道館	12	30	3,000
なぎなた	小学生以上	10月~1月	水	19時~21時		12	20	3,000(2,500)
剣道	小・中学生	10月~3月	土	19時~21時		20	30	5,500
柔道	小・中学生	10月~3月	土	19時~21時		20	30	5,500

※なぎなたの参加料は、小・中学生2,500円、高校生以上3,000円です。

委託 在宅デザイナー募集

デザイナー業務の実務経験5年以上

- ☑ Illustrator、Photoshopが使える方
- ☑ モリサワフォントを利用できる環境のある方
- ☑ HTML・CSSの使用経験者歓迎

お好きな時間でOK◎

※納期や案件の規模によっては、頻りに連絡をとっていただく必要がある場合があります。

1案件 **10,000円**

~ **300,000円**程度

☑ 案件ごとに事前に打ち合わせさせていただきます。

☑ 大型案件についてはさらに金額が大きくなる場合があります。

報酬

右記のフォームからご応募ください!

WIT 株式会社ウィット 大阪府高槻市城北町1丁目14-17-501 ☎072-668-3275

小規模事業者持続化補助金を使って広告宣伝をしませんか?

最大200万円 補助率 2/3 助成!

広告宣伝・出展・店舗改装・商品開発など、小規模事業者の様々な取り組みを支援します!

🏠 ホームページや販促チラシを作りたい!

💡 新商品の開発がしたい!

🛒 ネットショップを開業したい!

国の補助金を活用して販路開拓をしてみませんか?

小規模事業者持続化補助金は、小規模事業者の皆様が、持続的な経営に向けた経営計画に基づき行う、地道な販路開拓(例:看板やホームページ、チラシ作成等)を支援するために、それらに要する経費の一部を補助するものです。 ※20名以下の企業様が対象です。業種によりご案内致しかねる場合がございます。

申請・書類作成のお手伝いも致します!

WIT 株式会社ウィット

営業時間: 9:00~18:00(土・日・祝日休)

大阪府高槻市城北町1丁目14-17-501

TEL: 072-668-3275

補助金の概要や申請の流れについてご興味ございましたら <https://wit-net>

HPよりお問い合わせください! →

有料広告

※有料広告掲載に関するお問い合わせは、情報政策課(☎382-9036)へ



催し物

里親さんのお話 聞いてみよう ～里親説明会in鈴鹿～

子ども家庭支援課 ☎382-9140 ☎382-9142

さまざまな理由で保護者と一緒に暮らせない子どもたちと、泣いたり、笑ったり、悩んだりしながら暮らす里親さんが、その体験をお伝えします。

対象 里親に関心のある方、子どものために何かできないかと思っている方、里親さんを応援したいと思っている方 など

とき 10月12日(水)13時30分～15時30分

ところ 市役所本館12階
1203大会議室

内容

○里親体験談

県内で活躍されている里親さんが体験談を伝えます。

○里親制度説明

里親の種類、里親になるまでの流れ、三重県の現状など、制度を説明します。

○個別相談

定員 30人(先着順)

申込み・問合せ 10月3日(月)までに、三重県児童相談センター(〒514-0113 津市一身田大古曾694-1 ☎059-231-5669 ☎059-231-5904 [✉jidoucen@pref.mie.lg.jp](mailto:jidoucen@pref.mie.lg.jp))へ



三重県里親啓発
公認キャラクター
みえさとちゃん

学校へ行きづらい 児童・生徒の家族の交流会 「ほっとさろん」

教育支援課 ☎382-9055 ☎382-9053

対象 市内小・中学校児童・生徒のご家族

とき 9月27日(火)、10月24日(月)、11月17日(木)、12月13日(火) 14時～15時30分

ところ 市役所西館1階 鈴鹿市適応指導教室(けやき教室)

内容 鈴鹿市適応指導教室のスタッフがコーディネーター

を務め、9月27日は県の不登校支援アドバイザーの方、10月24日は大学の先生、11月17日は卒業生の保護者の方を招いて話を伺います。

参加料 無料

申込み 直接または電話で教育支援課へ

シニア女性の 免疫力アップ講座

(公社)鈴鹿市シルバー人材センター

☎382-6092 ☎382-6093

対象 市内在住の60歳以上の女性の方

とき 10月12日(水)13時30分～15時

ところ 鈴鹿市シルバー人材センター1階研修室、2階会議室 (神戸1-17-5)

内容

- ・免疫力アップセミナー(乳酸菌の有用性と上気道感染症予防)
- ・健康測定器による測定(肌年齢・骨密度・血管年齢・ストレス・糖化度など)

講師 河村未花さん(株)ヤクルト東海 すこやかマスター

定員 20人(先着順)

鈴鹿地域職業訓練センター講座案内(9月募集開始分)

鈴鹿地域職業訓練センター ☎387-1900 ☎387-1905

申込み 受付開始日の9時から電話で鈴鹿地域職業訓練センターへ

募集講座	とき	受講料 (教材費・税込)	受付開始日
ガス溶接技能講習	10月25日(火)・26日(水)8時40分～17時	9,680円	9月21日(水)
高所作業車 運転技能講習 (作業床高10m以上の高所作業車) ※普通自動車免許取得者または クレーン修了者	学科:11月25日(金)8時20分～18時10分 実技:11月26日(土)・27日(日)のいずれか 1日を選択 8時～17時10分	3万7,500円 (移動式クレーン運転士・小型移動式クレーン運転技能講習修了者は3万5,500円)	9月26日(月)
アーク溶接特別教育	11月1日(火)・2日(水)・4日(金)8時30分～17時	1万10円	9月29日(木)

参加料 無料
申込み 9月5日(月)から30日(金)までに、直接または電話で(公社)鈴鹿市シルバー人材センターへ

鈴鹿市民アイデア展

産業政策課 ☎382-7011 ☎384-0868
 市民の皆さんの科学・技術への関心を高め、豊かな創造性を育むため、学習や生活などの中から生まれた小・中学生のアイデア作品を展示します。

とき 9月22日(木)~24日(土)10時~20時(最終日9時~17時)
ところ 鈴鹿ハンター1階 センターコート(算所2-5-1)

内容

- 工夫考案(工作)部門
 創意工夫されたもの、生活に役立つもの、科学的な考えに基づいた夢のあるものなどの展示
- 絵画部門
 未来への夢を描いたもの、自由奔放な発想をしたもの、純粋で素朴なものなどの展示

ポリテクセンター三重 11月開講 職業訓練受講生募集

産業政策課 ☎382-8698 ☎382-0304
対象 ハローワークへ求職申し込みをした就職希望者
 ※受講希望者は施設見学会(毎週木曜日実施)への参加が必要です。
期間 11月1日(火)~令和5年4月20日(木)
募集科 電気保全技術科
受講料 無料
 ※訓練期間中、無料で託児サービスを利用できます(要事前相談)。
申込み 10月5日(水)までに、電話でポリテクセンター三重(四日市市西日野町4691 ☎059-320-2645 ↑<https://www3.jeed.go.jp/mie/poly/>)

スポーツの杜 短期教室

三重交通Gスポーツの杜鈴鹿 ☎392-7071 ☎372-2260
対象 18歳以上の女性の方
ところ 水泳場 会議室
参加料 各1,100円(税込)

定員 各15人(先着順)
申込み 9月8日(木)から直接水泳場窓口またはホームページで

- ◆美ボディトレーニング
とき 10月4日(火)10時~11時
- ◆きほんのヨガ
とき 10月12日(水)・26日(水)11時~12時

テニスアカデミー 2回無料体験募集中

三重交通Gスポーツの杜鈴鹿 ☎392-7071 ☎372-2260
対象 年中、年長、小学生
ところ 庭球場
講師 三村鷹哉さん
申込み・問合せ 日程など詳しくは講師(三村 ☎080-9733-6629)へ
 ※体験日時は、希望者と調整します。
 ※電話に出られない場合は、折り返し連絡します。

9月の納税・納付
 ○国民健康保険料...3期
 【納期限は9月30日(金)です】

ひろげよう 人権尊重の輪

やさしい日本語でコミュニケーション

市民対話課 ☎382-9058 ☎382-7660 ✉shimintaiwa@city.suzuka.lg.jp
 人権政策課 ☎382-9011 ☎382-2214 ✉jinkenseisaku@city.suzuka.lg.jp

本市の外国人人口は8,936人で、総人口に占める外国人市民の割合は、4.5%を超えており、国籍数も55カ国以上となっています(令和4年7月末現在)。新型コロナウイルスの感染拡大により外国人の入国が制限されていたため、最近は大変人口が変動することはありませんでしたが、制限の解除に伴い、今後外国人人口の増加が見込まれます。そのため、皆さんも日々の生活や職場などで、外国人と接する機会が増えてくると考えられます。

言葉や文化の違う外国人とコミュニケーションをとるには通訳や翻訳、英語などの共通の言語が必要と思われる方も少なくありません。外国人

と言っても、実際にはさまざまな国籍、言語の人がいて、長く日本に住んでいる人と来たばかりの人では、日本語レベルや習慣も大きく異なります。

日本に来たばかりで、これから生活していくため、少しでも日本語を覚えようとしている外国人にとっては、英語よりも「やさしい日本語」の方が伝わりやすいと言われています。「やさしい日本語」とは、敬語や方言の使用は控え、小学3年生で学習する程度の日本語表現で、なるべく短く、ゆっくり、はっきり話す言葉です。

言葉が通じないからといって、話かけるのをためらうのではなく、ぜひ積極的に「やさしい日本語」でコミュニケーションをとってみてください。



鈴鹿の

レガシー

～写真でみる80年～ その3

1942(昭和17)年12月1日に誕生し、今年で市制施行80周年を迎える鈴鹿市。80周年にちなみ、このコーナーでは本市の発展を振り返ります。



白子(国道23号)周辺



出典:米極東空軍撮影の空中写真(昭和27年撮影)



近鉄白子駅があり、本市の市街地の一つである白子地区。駅の西側の国道23号沿いでは、昭和32年末から宅地造成事業が始まり、現在では、住宅やマンション、商業店舗が立ち並んでいます。

昔の写真は、いずれも宅地造成が始まる以前の白子周辺の様子です。田畑が広がっており、左下の写真では牛車も確認することができます。今とは違う姿に、市の発展ぶりを感じることができます。



出典:三重県における空中写真(市町共同)撮影成果(令和2年度)



※鈴鹿市子育て応援館から撮影



私たちのまち鈴鹿は「世界のSUZUKA」

過去4度もF1チャンピオンを獲得したS・ベツテルは、鈴鹿サーキットの印象を「神が造ったコース」と表現しました。ホンダ創業者の本田宗一郎さんの「田んぼをつぶすな」との命のもと、平坦地を避けて丘陵地を縫うように作られたコースは起伏に富み、さまざまなコーナーが組み合わせられたテクニカルなレイアウトとなり、多くのドライバー・ライダーを魅了してきました。鈴鹿に住んでいると気がきにくいですが、このような世界に誇るサーキットを市街地に有し、世界の国際都市と名を連ねるF1開催都市

“SUZUKA”により誇りを持ちたいものです。

そして今年、F1日本グランプリが私たちのまち・鈴鹿に帰ってきます。F1開催を前に、国内外のモータースポーツシーンで活躍する著名人を招いたフォーラム、EXPOが開催されます。手軽にモータースポーツに触れることができる鈴鹿市民ならではの特権を生かし、参加されてはいかがでしょうか。

※フォーラム、EXPOの詳細は5ページをご覧ください。



▲本田宗一郎さんと直筆色紙



■畑川 治(鈴鹿モータースポーツ友の会 理事長)

広報すずか 2022年9月5日号

キーボード

私は生まれが鈴鹿市で、幼少のころから、鈴鹿サーキットからレース音が聞こえることが当たり前で育ちました。学生となり地元を離れたときには、生活の中でその音が聞こえないことに違和感を覚え、心にぽっかりと穴が空いたような気持ちになったものです。コロナ禍でF1が開催されなかった2年間、まさにその時と同じような気持ちでした。間もなく、3年ぶりにF1日本グランプリが開催さ

れます。今回の特集の取材で各団体の方に話を伺いました。皆さんは、国内外からたくさんの方が鈴鹿に訪れるF1が、いかに大切かを痛感し、一様に感じていたのは、鈴鹿にとってF1が「なくてはならないもの」ということでした。

市民の方も楽しみにされている方が多いことでしょう。3年ぶりのF1を鈴鹿全体で盛り上げ、みんなで楽しみたいものですね。(由)



スマートフォン用
広報すずか

■発行/鈴鹿市 〒513-8701 鈴鹿市神戸一丁目18番18号 ☎059-382-1100 (代表) 🌐 <https://www.city.suzuka.lg.jp/>
 ■編集/政策経営部情報政策課 ☎059-382-9036 ☎059-382-2219 📧 johoseisaku@city.suzuka.lg.jp
 ■印刷・制作/指定就労継続支援事業所 八野就労支援センター印刷係 ☎059-375-4381 ☎059-340-8810

この冊子は資源ごみの「新聞」に分別してください。