

# SUZUKA

広報すずか

令和5年(2023年)

6/20

No.1630



## お知らせ

### 会議の傍聴ができます

#### ◆鈴鹿市子ども・子育て会議

子ども政策課 ☎ 382-7661 ☎ 382-9054

とき 7月3日(月)13時30分  
～15時30分

ところ 保健センター2階 すこ  
やかホール(西条5-118-3)

定員 10人(希望者多数  
の場合は抽選)

申込み 当日13時15分から  
25分まで、会場で受け付け

#### ◆総合教育会議

総合政策課 ☎ 382-9038 ☎ 382-9040

とき 7月11日(火)16時から  
ところ 市役所本館6階  
庁議室

内容 教育を行うための諸  
条件の整備、教育や学術、  
文化の振興を図るために  
重点的に講ずべき措置な  
どについての意見交換

定員 10人(希望者多数  
の場合は抽選)

申込み 当日15時30分から  
50分まで、会場で受け付け

#### ◆高齢者福祉計画策定委員会

長寿社会課 ☎ 382-9886 ☎ 382-7607

とき 7月13日(木)13時30  
分から

ところ 市役所別館第3 2階  
北会議室

内容 第10次鈴鹿市高齢  
者福祉計画(2024～2026  
年度)の策定に関する検討  
など

定員 5人(希望者多数の  
場合は抽選)

申込み 当日13時から13時  
25分まで、会場で受け付け

#### ◆鈴鹿市男女共同参画審議会

男女共同参画課 ☎ 381-3113 ☎ 381-3119

とき 7月21日(金) 14時から  
ところ 男女共同参画セン  
ター

内容 第2次鈴鹿市男女  
共同参画基本計画に掲げる  
施策の評価と、令和4年度  
鈴鹿市男女共同参画基本  
計画に係る年次報告の外  
部評価

定員 10人(希望者多数  
の場合は抽選)

申込み 当日13時30分  
から45分まで、会場で受け  
付け

### はかりの定期検査

産業政策課 ☎ 382-8698 ☎ 382-0304

取り引きや証明用に使用するはかり(計量器)は、2年に1回定期検査を受検する必要があります。対象となるはかりをお使いの事業者は、必ず受検してください。

対象 商店・露店などの  
商品売買用、病院・薬局など  
の調剤用、病院・学校・福  
祉施設などの体重測定用、  
生産者の生産物販売・出  
荷用、工場・事業所などの  
材料購入・製品販売用、  
農協・漁協などの物資集  
荷・出荷用、運送・宅配業  
などの貨物運賃算出用・宅  
配使用、貴金属などの買取  
価格算定用

※定期検査までに計量士による  
代検査を受けたはかりは、免除  
されます。

とき 7月20日(木)・21日(金)  
10時～15時

ところ 神戸コミュニティセン  
ター(神戸9-24-52)

手数料 検査手数料は、種  
類や能力によって異なります。

※受検時に現金での支払いが  
必要です。

問合せ 三重県計量検定所  
(☎059-223-5071)





## お知らせ

### 情報商材にご注意ください

鈴鹿亀山消費生活センター  
☎ 375-7611 ☎ 370-2900

SNSをきっかけに「1日数分の作業で月に数百万円を稼ぐ」「〇万円が〇億円になる投資法」といったお金もうけのノウハウと称して、インターネットなどで取り引きされる情報商材に関連する相談が増加しています。

「高額収入を得る方法を教えると強調された広告などを見て連絡すると、副業や投資などでもうけることができるノウハウを教えると説明され、高額な契約をしたものの実際はもうからなかった」などという苦情が寄せられています。少額の情報商材を販売してから高額契約を勧誘する事例もありますので、特にご注意ください。

#### ◆トラブルになった場合の相談先

○鈴鹿亀山消費生活センター

☎ 375-7611

と き 月～金曜日(祝日、年末年始を除く)

- ・電話相談:9時～12時、13時～17時
- ・面談相談:10時～17時

ところ 鈴鹿ハンター2階(算所2-5-1)

○消費者ホットライン<sup>いやや</sup>「188」

☎ 188

住所地の郵便番号などを入力すると、お近くの市区町村や都道府県の消費生活センターなどの相談窓口をご案内します。

※一部のIP電話、プリペイド式携帯電話からは利用できません。

### 外国につながる児童の夏休みの宿題支援教室ボランティア募集

(公財)鈴鹿国際交流協会  
☎ 383-0724 ☎ 383-0639  
✉ sifa@mecha.ne.jp

と き 7月24日(月)～8月31日(木)9時～12時、13時30分～16時30分(土・日曜日、祝日、お盆の期間は除く)

※会場によって午前・午後のいずれかで開催します。

※1日から参加できます。

ところ 市内小学校など(予定)

内 容 宿題(一行日記、ポスター、書写、読書感想文など)の支援

申込み 7月12日(水)までに件名「夏休みのボランティア希望」と明記し、氏名・住所・電話番号・電子メールアドレスを記入の上、電子メールで(公財)鈴鹿国際交流協会へ

※電子メールを受信後、参加フォームのURLを返信します。

#### ◆ボランティアオンライン研修会

と き 7月13日(木)19時～20時30分

内 容 鈴鹿市における外国籍児童の日本語学習環境について(仮)

講師 中尾<sup>なか</sup>万<sup>おま</sup>弥<sup>や</sup>さん(鈴鹿市日本語教育コーディネーター)

#### ◆ボランティア説明会

と き 7月16日(日)13時30分から

ところ 男女共同参画センター ホール

### フルタイム会計年度任用職員募集(保育士・幼稚園講師)

子ども育成課 ☎ 382-7606 ☎ 382-9054

対 象 次の要件を全て満たす方

- ・保育士資格・幼稚園教諭免許をいずれも取得済の方または8月31日(木)までに取得見込みの方で、9月1日(金)から勤務が可能な方
- ・地方公務員法第16条の欠格条項に該当しない方
- ・外国籍の方は、永住者または特別永住者の在留資格を有する方

業務内容 保育所または幼稚園での保育に関する業務

任用条件 給与は21万5,600円から22万300円までで、各種手当(期末手当・通勤手当など)があります。また、社会保険にも加入します。

定 員 2人程度

申込み 6月20日(火)から7月5日(水)(土・日曜日を除く8時30分～17時15分)までに、採用試験申込書、エントリーシート、作文を直接または簡易書留で子ども育成課(〒513-8701 住所不要)へ

※募集要項や申込書類は、市のホームページ(人事・職員採用)または子ども育成課で入手できます。

※公立保育所では、パートタイム会計年度任用職員も随時募集しています。

#### ◆採用試験

と き 7月16日(日)9時から  
ところ 西条保育所(西条8-19-1)

内 容 面接と簡単な実技  
※合否については、提出書類を含め総合的に判断し、7月下旬に文書で通知します。

## フルタイム会計年度任用職員募集(令和5年9月1日採用)

人事課 ☎ 382-9037 📠 382-2219

職種 採用予定人数	主な業務内容	受験資格
事務1 (障がい者対象) 若干名	窓口や出先機関などでの 一般事務業務	・障害者手帳(身体障害者手帳、療育手帳など、または精神障害者保健福祉手帳)の交付を受けている方 ・パソコン操作(入力・検索など)ができる方
事務2 若干名		パソコン操作(入力・検索など)ができる方
事務3 若干名	窓口でのマイナンバーカードの交付などに関する業務	・パソコン操作(入力・検索など)ができる方 ・普通自動車運転免許を取得済みの方
子育て支援 総合コーディネーター 1人程度	子ども政策課での子育て支援に関する業務	・保育士資格または幼稚園教諭免許を取得済みの方 ・パソコン操作(入力・検索など)ができる方 ・普通自動車運転免許を取得済みの方
手話通訳 1人程度	窓口などでの手話通訳および一般事務業務	・次の①～③のいずれかに合格の方 ①手話通訳技能認定試験(手話通訳士試験) ②手話通訳者全国統一試験 ③(一社)三重県聴覚障害者協会が実施の認定試験 ・パソコン操作(入力・検索など)ができる方 ・普通自動車運転免許を取得済みの方
保健師・看護師 4人程度	・保健に関する相談や指導などの業務 ・保育所または幼稚園での園児の健康管理に関する業務	・保健師免許または看護師免許を取得済みの方 ・パソコン操作(入力・検索など)ができる方 ・普通自動車運転免許を取得済みの方
調理員 1人程度	学校または給食センターでの給食調理業務	調理師免許または栄養士免許を取得済みの方、または調理現場で勤務経験を有する方(申込時に勤務経歴書(指定様式)を要提出)

※受験資格や勤務条件など詳しくは、募集要項をご覧ください。

※募集要項や申込書などは、市ホームページ(人事・職員採用)で入手できます。

### ◆事務1、事務2、事務3

**申込み** 6月20日(火)から7月3日(月)17時15分まで(必着)に、「フルタイム会計年度任用職員採用試験申込書」を直接または郵送で人事課(〒513-8701 住所不要 土・日曜日を除く8時30分～17時15分)へ

○第一次試験

**とき** 7月15日(土)9時から

**ところ** 市役所本館12階 会議室

**内容** 適性検査、事務能力基礎試験(教養試験)

※第二次試験として個別面接試験を行います。詳細は、第一次試験合格者に通知します。

### ◆子育て支援総合コーディネーター、手話通訳、保健師・看護師、調理員

**申込み** 6月20日(火)から7月19日(水)17時15分まで(必着)に、「フルタイム会計年度任用職員採用試験申込書」、「面接カード」を人事課へ

○試験日

**とき** 8月12日(土)

※詳細な時間は、各受験者に通知します。

**ところ** 市役所本館12階 会議室(調理員のみ市第二学校給食センター)

**内容** 個別面接試験、実技試験(調理員のみ)





## お知らせ

### 特定外来生物に ご注意ください

環境政策課 ☎ 382-7954 📠 382-2214

人間の活動によって海外から入ってきた生物を外来生物と呼んでいます。その中でも、生態系などに被害を及ぼす恐れがあるものは「特定外来生物」に指定され、飼育・栽培・運搬・販売をすることが規制されています。

#### ◆セアカゴケグモ

平成25年から市内全域で確認されています。メスは体長10ミリ程度、全体が黒く、腹部背面に赤い模様を持ち、毒があります。

駆除する場合は、手袋などを着用して、市販の殺虫剤を使用するか、踏みつぶしてください。また、<sup>らん</sup>卵のう(卵の入った直径10ミリ程度の袋)には殺虫剤が効きにくいいため、ビニール袋に入れ、踏みつぶしてください。

※オスは全体的に白っぽく、赤い模様がなく、毒を持ちません。



#### ◆オオキンケイギク

5月から7月ごろまで市内でも確認されています。北米原産の多年草で、花びらの先端がギザギザした鮮やかな黄色い花を咲かせます。

繁殖力が非常に強く、在来植物の生息場所を奪ってしまいます。自宅の庭先などで

見つけたら、根から抜き天日にさらして枯らすか、袋に入れて腐らせるなどの処置をした後、もやせるゴミとして処分してください。

※セアカゴケグモ・オオキンケイギクの詳しい特徴については、市ホームページ(ごみ・環境→鈴鹿の自然)をご覧ください。



### 就学義務猶予免除者等の 中学校卒業程度認定試験

教育指導課 ☎ 382-9028 📠 383-7878

**対象** 病気などのやむを得ない理由により、義務教育諸学校への就学を猶予または免除された方など

**試験期日** 10月19日(木)10時~15時40分

**試験会場** 三重県庁講堂棟 3階 131会議室(津市広明町13)

**試験科目** 国語、社会、数学、理科、外国語(英語)

**願書受付** 7月3日(月)~9月1日(金)(消印有効)

**申込み・問合せ** 三重県教育委員会事務局(高校教育課)(〒514-8570 住所不要 ☎ 059-224-2913)

### 筆の里ありがとうの ちょっと大きな 絵てがみ大賞作品募集

商業観光政策課

☎ 382-9016 📠 382-0304

鈴鹿墨とつながりが深い熊野筆の産地である広島県熊

野町が、口では言えない「ありがとう」をテーマに、その気持ちを筆で表現した絵手紙作品を募集しています。

#### 部門・募集期間

○一般A・Bの部:7月21日(金)まで(必着)

○子どもの部(幼児~中学3年生):9月5日(火)まで(必着)

#### 作品規定

- ・筆を使用して描くこと
- ・本人の自作で、絵と文字が入った未発表のもの
- ・筆ペン、洗濯で落ちる墨液、水溶インクは使用しないこと(市販の絵具、顔彩可)
- ・70cm×35cm以内の平面作品(推奨サイズ:書道用紙(半切1/2)、画用紙(8切、A3))
- ・紙の材質、縦横、色は不問
- ・表装、額装せず送付または持参すること
- ・作品裏右上に「作品応募票」をクリップでとめること
- ・各部門一人1点のみ応募可

**審査** 「ありがとう大賞」「特別賞」「優秀賞」「佳作」「奨励賞」を選出

**出品料** 無料

**申込み・問合せ** 募集期間中に、直接または郵送で筆の街交流館K-JIN(〒731-4221 広島県安芸郡熊野町出来庭5-15-6 ☎ 082-847-5709)へ

※作品募集要項など詳しくは、同館ホームページ(<https://fudenomachi.jp>)をご覧ください。

※入賞作品は、筆の里工房(広島県安芸郡熊野町中溝5-17-1)に展示されるほか、大賞および特別賞は、同館ホームページに掲載されます。

## 令和4年度下半期上下水道事業の業務状況

経理課 ☎ 368-1664 📠 368-1688 河川雨水対策課 ☎ 382-7614 📠 382-7612

### ◆水道事業の業務状況

#### 業務の概況

令和5年3月31日現在、給水戸数は8万8,469戸です。また、下半期の総配水量は1,236万777m<sup>3</sup>、一日平均配水量は6万7,913m<sup>3</sup>で、総配水量は前年度の下半期に比べると2.76%増加しています。

#### 工事請負費の執行状況

- ・開発工事に伴う配水管布設工事など 1億1,664万円
- ・水道更新事業に伴う送配水管布設工事など 7億7,807万円
- ・送配水施設等設備改良に伴う取替工事など 743万円
- ・水道施設改良に伴う配水管布設工事など 432万円

#### 予算の執行状況

区 分	収益的収入	収益的支出	資本的収入	資本的支出
予算現額	46億6,978万円	40億9,259万円	13億3,021万円	35億7,511万円
年間執行額	47億1,128万円	39億8,438万円	6億8,520万円	25億1,229万円
下半期執行額	23億8,601万円	23億5,112万円	5億2,283万円	15億4,471万円

※収益的収入・支出:水道事業の管理・運営に関する収入や支出のことです。

※資本的収入・支出:水道施設の建設・改良などに関する収入や支出のことです。

### ◆下水道事業の業務状況

#### 業務の概況

- ・公共下水道事業:下半期の総処理水量は593万9,347m<sup>3</sup>、一日平均汚水処理水量は3万2,634m<sup>3</sup>で、総処理水量は前年度の下半期に比べると1.60%増加しています。
- ・農業集落排水事業:下半期の総処理水量は67万7,877m<sup>3</sup>、一日平均汚水処理水量は3,725m<sup>3</sup>で、総処理水量は前年度の下半期に比べると3.32%減少しています。

#### 工事請負費の執行状況

- ・汚水処理普及促進事業に伴う工事(公共下水道事業) 9億8,247万円
- ・浸水対策事業に伴う工事 2億4,870万円
- ・処理場設備取替に伴う工事(農業集落排水事業) 2,686万円

#### 予算の執行状況

区 分	収益的収入	収益的支出	資本的収入	資本的支出
予算現額	58億 240万円	55億1,460万円	58億3,479万円	79億4,483万円
年間執行額	57億1,825万円	53億3,815万円	41億7,190万円	60億8,243万円
下半期執行額	20億6,424万円	30億 114万円	30億2,217万円	37億1,913万円

※下水道事業:公共下水道事業および農業集落排水事業をいいます。

※収益的収入・支出:下水道事業の管理・運営に関する収入や支出のことです。

※資本的収入・支出:下水道施設の建設・改良などに関する収入や支出のことです。

※詳しい内容は、上下水道局ホームページ([🏠https://www.city.suzuka.lg.jp/suido/outline/](https://www.city.suzuka.lg.jp/suido/outline/))をご覧ください。



## お知らせ

### 市の国民健康保険 被保険者証をお持ちの方へ

保険年金課 ☎382-7605 📠382-9455

現在お持ちの保険証(黄土色)の有効期限は、7月31日(月)です。新しい保険証(紺色)は7月中旬から簡易書留で順次発送予定ですので、保険証が届いた方は、記載内容に誤りがないかご確認ください。

#### 新保険証の有効期限

8月1日(火)～令和6年7月31日(水)

※70歳以上の方には、保険証と高齢受給者証を一体化した保険証兼高齢受給者証を発送します。保険証に自己負担割合が記載されていますのでご確認ください。

※8月2日(水)以降に70歳の誕生日を迎える方は、70歳到達月の月末(1日生まれの方は前月末)が有効期限となり、同月中に翌月から使用できる保険証兼高齢受給者証を送付します。

※75歳の誕生日を迎える方は、誕生日の前日が有効期限となり、75歳からは後期高齢者医療制度に移行します。

※被保険者が5人以上の場合は、複数の封筒で送付します。

※有効期限が切れた保険証は使用できませんので、各自で処分

してください。処分する場合は、有効期限を確認の上、住所・氏名などが分からないように裁断してください。

※保険証のケースは、保険年金課または地区市民センターで入手できます。

※社会保険などに加入した場合は、国民健康保険の喪失手続きが必要です。保険年金課または地区市民センターでお手続きください。

### 国民健康保険 脳ドック受診希望者募集

保険年金課 ☎382-9401 📠382-9455

📧hokennenkin@city.suzuka.lg.jp

対 象 次の全てに該当する方

○令和5年4月1日時点で40歳以上74歳未満の方(昭和24年4月3日～昭和58年4月2日生まれの方)

○令和4年度(令和4年4月～令和5年3月31日)に鈴鹿市国民健康保険に継続して加入していて、その期間の国民健康保険料の滞納がない方

○令和5年4月1日時点で、鈴鹿市国民健康保険に加入しており、脳ドック受診時も継続して加入している方

※脳疾患で治療中の方は応募できません。

受診期間 8月1日(火)～令和6年3月29日(金)

※鈴鹿中央総合病院の受診期間は令和6年3月27日(水)までです。

内 容 磁気共鳴コンピュータ断層撮影装置による検査(MRI)・磁気共鳴血管撮影(MRA)・頸動脈超音波検査・心電図検査・血液検査などを含む脳ドック

※閉所恐怖症の方は検査できない場合があります。

※体内に電子機器(心臓ペースメーカーなど)、金属類(外科用クリップ、ステント、コイル、インプラント、人工関節など)がある場合は検査できない場合がありますので、治療された医療機関および国保脳ドック実施医療機関にご相談ください。

ところ・定員 鈴鹿中央総合病院(280人)、鈴鹿回生病院(140人)、塩川病院(180人)、かわぐち脳神経クリニック(100人)

※応募多数の場合は抽選します。

自己負担額 1万4,400円

申込み 6月19日(月)から7月7日(金)まで(必着)に、直接保険年金課または地区市民センターで申し込むか、件名「脳ドック受診希望」と明記し、保険証の記号番号・郵便番号・住所・氏名(ふりがな)・生年月日・電話番号・希望する受診医療機関名(第2希望まで要記入)を記入の上、

有料  
広告

ともに、時をつなぐ。

**第一不動産販売**

不動産に関するお問合せはカスタマーサービスセンター(CSC)まで

**0120-171-172**

本社 鈴鹿市桜島町七丁目16-3(伊勢鉄道「玉垣駅」徒歩約1分)

四日市店 四日市市諏訪町3-16 東歯科ビル203(四日市市役所 徒歩約1分)

(公社)三重県宅建物取引業協会会員 三重県知事(4)2840号 株式会社第一不動産販売

下肢静脈瘤 グルー・レーザー 日帰り治療

**すずきメディカルクリニック**

血管外科 内科

症状 ▶血管の膨らみ  
▶足のだるさ・むくみ・こむら返り  
▶皮膚の色素沈着・硬化・かゆみ

下肢静脈瘤は、進行性の血管疾患です。  
当院 血管外科にてご相談ください。

**0120-061-006 ☎059-367-0100**

〒513-0835 三重県鈴鹿市平野町7743-1 <https://smc-mie.com>

※「広報すずか」の発行経費の一部に充てるため、有料広告を掲載しています。内容に関する責任は広告主に帰属します。



郵送(はがき(一人1枚)または封書)、ファクスまたは電子メールで保険年金課(〒513-8701 住所不要)へ  
 ※令和5年度から鈴鹿市公式LINEで応募できるようになりました。友だち追加後、次の二次元コードから申し込みできます。  
 ※電話での申し込みはできません。  
 ※抽選結果などは、7月下旬に郵送で通知します。



国保脳ドック  
受診申込み

### 特定小型原動機付自転車(電動キックボードなど)は安全にご利用ください

交通防犯課 ☎382-9022 📠382-7603

7月1日(土)から、一定の基準に該当する電動キックボードなどが、原動機付自転車の一類型「特定小型原動機付自転車」となり、運転免許不要などの新しい交通ルールが適用されます。

「特定小型原動機付自転車」の中には、「特例特定小型原動機付自転車」があり、道路標識が設置されている「普通自転車等及び歩行者等専用」の歩道や、普通自転車が通行できる路側帯を通行

することができます。

#### ◆特定小型原動機付自転車とは

- 次の基準を全て満たすもの
- 車体の大きさは、長さ190センチメートル以下、幅60センチメートル以下であること
- 原動機として、定格出力が0.60キロワット以下の電動機を用いること
- 時速20キロメートルを超える速度を出せないこと
- 走行中に最高速度の設定を変更できないこと
- AT機構がとられていること
- 最高速度表示灯が備えられていること
- 道路運送車両法上の保安基準に適合していること
- 自動車損害賠償責任保険(共済)の契約をしていること
- 標識(ナンバープレート)を取り付けていることなど

#### ◆特定小型原動機付自転車の主な交通ルール

- 運転免許は不要、16歳未満の者は運転禁止
- 飲酒運転・二人乗りは禁止
- 乗車前の点検・整備
- 車道と歩道または路側帯の区別があるところでは、車道を通行すること

#### ◆特例特定小型原動機付自転車とは

特定小型原動機付自転車

のうち、次の基準を全て満たすもの

- 最高速度表示灯を点滅させること
- 時速6キロメートルを超える速度を出すことができないこと
- 側車を付けていないこと
- ブレーキが走行中容易に操作できる位置にあること
- 鋭い突出部のないこと



### 納税の休日窓口と国民健康保険料・納税の夜間窓口

納税課 ☎382-9008 📠382-7660  
 保険年金課 ☎382-9290 📠382-9455

ところ 納税課

内容 市税・国民健康保険料(夜間窓口のみ)の納付、納税相談、口座振替の手続きなど

※北通用口は利用できません。南玄関からお越しください。

#### ◆休日窓口

とき 6月25日(日)9時～12時

#### ◆夜間窓口

とき 6月30日(金)17時15分～20時

**先着50名様** リフォームで後悔しないために!  
**リフォーム・外壁塗装の「参考書」を無料進呈**  
 申込方法 申込番号:6572  
**0120-146-064**  
 朝9時～夕方5時(土日祝日含)  
**WEBなら簡単2分 24時間365日受付**  
 優良工事店ネットワーク  
 詳しい内容はコチラ▶▶▶

リフォームの情報提供を専門に行っている「優良工事店ネットワーク」が制作した「**青本と赤本**」には、「信頼できる業者の見極め方」や「手抜き工事防止法」、「工事費用の節約術」など、役立つ情報が満載です。**先着50名様限定**。お申込みは、電話・WEBにて(左参照)。〒住所・氏名・電話番号・申込番号をお伝えください。  
 ※訪問・営業は一切ありません。個人情報資料は資料発送のみに使用。建築・不動産関係の方の応募は不可。  
**最新保存版・非売品・送料無料・2冊セット**  
**優良工事店ネットワーク近畿事務局**  
 〒615-0924 京都市右京区梅津尻町8-204

有料広告

※有料広告掲載に関するお問い合わせは、情報政策課(☎382-9036)へ



## お知らせ

### 人権・平和への メッセージ募集

人権政策課 ☎382-9011 📠382-2214  
✉jinkenseisaku@city.suzuka.lg.jp

全ての人々の人権が守られた、差別のない明るく住みよい社会の実現に向けて、命・愛・平和の大切さや尊重に関する皆さんのメッセージを募集します。

**対象** 市内に在住・通勤・通学している方

**メッセージ規定** 20字以内で未発表のもの

※1人何点でも応募できます。

**申込み** 8月31日(木)までに、郵便番号・住所・氏名・年齢・連絡先(電話番号・電子メールアドレスなど)を記入の上、はがき、ファクスまたは電子メールで人権政策課(〒513-8701 住所不要)へ

※作品の著作権は本市に帰属します。

※作品は、印刷物・啓発物品への掲載、展示、啓発活動などに活用し、活用する際に、作品の一部を変更する場合があります。

### 社会を明るくする運動

健康福祉政策課

☎382-9012 📠382-7607

犯罪や非行の防止と罪を犯した人の更生について理解を深め、犯罪や非行のない明るい社会を築きましょう。

#### ◆関連イベント

**とき** 7月2日(日)13時から

**ところ** ふれあいセンター(南玉垣町6600)

**内容** 市内中学生へ「一日保護司」の委嘱、内閣総理

大臣メッセージ伝達、講演(講師:太田<sup>おおた</sup>仁<sup>じん</sup>さん(奈良大学教授)、リコーダー演奏(桜島小学校児童))

**問合せ** 鈴鹿市保護司会(☎381-6800 📠381-6811)

### 農地の利用状況調査

農業委員会事務局

☎382-9018 📠382-7610

7月から8月にかけて、農地の利用状況の調査として、地域の農業委員などが農地のパトロールを行います。草刈りなどの維持管理にご協力ください。



### 催し物

#### 鈴鹿工業高等専門学校 ひらめき☆ときめき サイエンス

総合政策課 ☎382-9038 📠382-9040

**ところ** 鈴鹿工業高等専門学校

**受講料** 無料

**申込み** 各申込期日までに、鈴鹿高専ホームページ(☎<https://www.suzuka-ct.ac.jp> 公開講座のお知らせ→公開講座・大会→ひらめき☆ときめきサイエンス→申込ページ)で

※(独)日本学術振興会ホームページ(☎<https://www.jsps.go.jp/hirameki/index.html>)からも申し込みできます。

※応募者多数の場合は、主催者側で調整する場合があります。

※感染症などの影響により、中止または延期する場合があります。詳しくは同校ホームページをご確認ください。

**問合せ** 鈴鹿工業高等専門学校総務課(☎368-1717

📠387-0338 ✉chiiki@jim.suzuka-ct.ac.jp)

#### ◆光で発電!一から作る、あなたが作る太陽電池

**対象** 中学生

**とき** 8月11日(金・祝)・12日(土)9時30分~15時30分

※両日とも同じ内容です。

**内容** シリコン太陽電池を一から作り、発電してモーターを回します

**定員** 各10人

**申込期日** 7月2日(日)

#### ◆人工衛星の役割を学んで、人工衛星用金属の耐久性評価を体験してみよう!

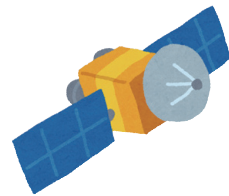
**対象** 中学3年生

**とき** 8月21日(月)・22日(火)(全2日、9時30分~17時30分)

**内容** 人工衛星の仕組みや暮らしとのつながり、宇宙開発に必要な知識を学び、壊れないスラスタ(推進装置)を作るための「宇宙環境中での金属材料の壊れにくさを調べる実験」を体験

**定員** 10人

**申込期日** 7月7日(金)



#### 介護に関する入門的研修 (Web講座)

長寿社会課 ☎382-7935 📠382-7607

**対象** 県内在住の介護に意欲がある介護未経験者

※介護施設などで務めている方や介護施設などへの就職が決定している方は除きます。



**期 間** 9月1日(金)から令和6年2月16日(金)のうち連続する3週間

※申込後、三重県社会福祉協議会から受講日程を案内します。

※希望の日程で調整できます。

**受講方法** 送付テキストと講義動画(YouTubeで配信)で学習し、各科目修了後にレポートを提出

※受講には、インターネット接続端末(パソコン、タブレットなど)が必要です。

※インターネット通信料は、受講者による負担です。

### 内 容

○基礎講座:介護保険制度、介護&認知症予防体操など(2科目3時間)

○入門講座:基本的な介護の方法、老化・認知症・障がいの理解、介護における安全確保など(4科目18時間)

※基礎講座のみ、または入門講座のみの受講も可能です。

※修了者には三重県知事名の修了証明書を交付します。

※修了者は、介護員養成研修(介護職員初任者研修および生活援助従事者研修)を受講する際、一部の科目が免除されます。

※介護分野への就労希望者には、無料職業紹介や介護施設・事業所とのマッチング支援を実施します。

※本研修はハローワークの求職活動実績として認められます。

**受講料** 無料

**定 員** 120人(先着順)

**申込み** 令和6年1月22日(月)までに、次の申込みフォームで

**問合せ** (福)三重県社会福祉協議会 三重県福祉人材センター(☎059-227-5160

✉nyumon@miewel.or.jp)

介護に関する  
入門的研修  
申込みフォーム



## 医師による市民健康講座 「知っておきたい 肺がんのこと～がん検診 受けていますか?～」

健康づくり課 ☎327-5030 ☎382-4187

専門の医師が、肺がんや検診について、分かりやすく講演します。

**対 象** 市内在住の方

**と き** 7月20日(木)13時15分～14時30分

**と ころ** ふれあいセンター(南玉垣町6600)

※駐車場に限りがありますので、なるべく乗り合わせでお越しください。

**講 師** 川野理さん(呼吸器外科医)

**定 員** 200人(先着順)

**申込み** 6月20日(火)から電話で健康づくり課へ

## つながる子育てひろば ～2・3歳さんあつまれ～

子ども政策課 ☎382-7661 ☎382-9054

定期的集まって、遊んだり交流したりできる子育て仲間をつくりましょう。

**対 象** 市内在住の2・3歳(令和2年4月～令和3年3月生まれ)とその保護者で、子育て親子同士でつながりたい方

※両日参加が条件です。

**と き** 7月4日(火)・11日(火) 10時～11時30分

**と ころ** 子育て応援館(白子駅前6-33 ☎387-6125)

**内 容**

○1日目:親子遊びと座談会

○2日目:座談会で考えた活動や遊び

**定 員** 6組程度(先着順)

**参加料** 無料

**申込み** 6月26日(月)から30日(金)(8時30分～17時15分)までに、直接または電話で子ども政策課へ

## つるカゴ作り

考古博物館 ☎374-1994 ☎374-0986

✉kokohakubutsukan@city.suzuka.lg.jp

あけびのつるで、カゴやランプシェードを編みます。

**対 象** 小学生以上

※小学生の方は、保護者の同伴(参加者1人につき1人)が必要です。

**と き** 7月17日(月・祝)

・午前の部:9時30分から  
・午後の部:13時30分から

**と ころ** 考古博物館 展示ホール

**講 師** 寺田真人さん(藁屋)

**定 員** 各15人(応募者多数の場合は抽選)

**参加料** 2,000円(材料費)

**申込み** 7月3日(月)まで(必着)に、講座名・希望時間・住所・氏名・フリガナ・学年(小学生のみ)・電話番号を記入の上、ファクス、はがきまたは電子メールで考古博物館(〒513-0013 国分町224)へ

※1回で2人まで申し込みできます。





## 催し物

### 昆虫観察会(灯火採集)

環境政策課 ☎382-7954 📠382-2214

📧kankyoseisaku@city.suzuka.lg.jp

公園内にライトトラップを設置し、集まってきた昆虫を観察します。

とき 7月29日(土)19時30分～20時30分

※天候などによっては、中止する場合があります。

ところ 深谷公園(八野町)

講師 なるかわのおゆき 生川展まへかわ行さん・前川かずのり和則さん(三重昆虫談話会)

定員 30人(抽選)

※昨年度不参加の方を優先します。

申込み 7月3日(月)8時30分から6日(木)12時までに、住所・氏名・電話番号・参加人数を電子メールで環境政策課へ

### キッズすもう教室

スポーツ課 ☎382-9029 📠382-9071

対象 年中(4歳)から小学生(性別不問)

とき 7月9日(日)・16日(日)・23日(日)・30日(日)、8月6日(日)10時～12時(全5回)

※荒天の場合は中止します。

ところ 市武道館 相撲場  
講師 鈴鹿市相撲連盟派遣講師

定員 20人(先着順)

※申込者が定員を大幅に下回る場合は、教室を中止する場合があります。

参加料 2,000円(スポーツ安全保険料含む)

申込み 6月21日(水)から7月4日(火)までに、参加料を添えて、直接(特非)鈴鹿市スポーツ協会(6月25日(日)・26日(月)、7月1日(土)・2日(日)を除く9時～17時、江島台1-1-1 AGF鈴鹿体育館内2階☎399-7120)へ

### #さあ、きつともっと鈴鹿。未来を拓こう わくわくワークショップ

総合政策課 ☎382-9038 📠382-9040

対象 令和5年3月31日現在で、15歳以上30歳未満の方

とき 7月8日(土)13時から

ところ 市役所本館12階1203会議室

内容 次期総合計画の策定に向け、SDGsや人口減少をテーマに話し合います。

定員 50人(応募者多数の場合は抽選)

申込み 7月6日(木)までに、鈴鹿市公式LINEを友だち追加の上、申込みフォームで

鈴鹿市公式LINE  
友だち追加



ワークショップ  
申込みフォーム



※両コードともLINE(友だち追加)のQRコードリーダーで読み取ってください。

### 2023平和への祈り展 ～日本赤十字社写真展 救援活動から見た ウクライナの今～

人権政策課 ☎382-9011 📠382-2214

とき 7月22日(土)・23日(日)10時～18時(23日は17時まで)

ところ イオンモール鈴鹿2階 イオンホール(庄野羽山4-1-2)

内容 ウクライナやその周辺国で行われた赤十字社による救援活動の写真展、原爆ポスターや市内の戦中

### 鈴鹿地域職業訓練センター講座案内(7月募集開始分)

鈴鹿地域職業訓練センター ☎387-1900 📠387-1905

申込み 受付開始日の9時から、電話で鈴鹿地域職業訓練センターへ

※フォークリフト運転技能講習(9月コース)も受付中です。詳しくは電話で同センターへ

講座名	とき	受講料(教材費・税込)	受付開始日
パソコン講座(Excel 初級)	8月21日(月)～23日(水)9時～12時	6,600円※	7月6日(木)
パソコン講座(Excel 中級)	8月23日(水)～25日(金)13時～16時	6,600円※	7月6日(木)
巻上げ機運転特別教育	10月16日(月)・17日(火)8時40分～16時20分	1万10円	7月14日(金)
ガス溶接技能講習	8月29日(火)・30日(水)8時40分～17時	9,680円	7月27日(木)

※テキストはセンターの備品を使用します。

戦後の様子が分かるパネルなどの展示、原爆の歴史や平和についての講演会、DVD上映など

※開催期間中、会場で折鶴を受け付けています。必ず糸につないだ千羽鶴の状態でお持ちください。

**主催** 鈴鹿市、鈴鹿市教育委員会

**協力** 日本赤十字社三重県支部、「2023平和への祈り展」市民実行委員会

◆講演会「原爆のはなしをきこう」

**とき** 7月22日(土)・23日(日)  
14時～14時30分

**講師** 日本非核宣言自治体協議会派遣の大学生



© ウクライナ赤十字社

### スポーツの杜鈴鹿短期教室

三重交通Gスポーツの杜鈴鹿

☎392-7071 ☎372-2260

**ところ** 水泳場 スタジオ

**参加料** 各900円(税込)

**申込み** 6月23日(金)から直接水泳場窓口またはホームページで

◆ちびっこらんど～親子で運動あそび～

**対象** 2・3歳児と保護者  
**とき** 7月31日(月)11時～12時

**定員** 15組

**持ち物** なわとび、室内シューズ

◆キッズダンス★フリースタイル～初級～

**対象** 小学生  
**とき** 8月1日・22日・29日(各火曜日)18時～19時

**定員** 各日10人

**持ち物** 室内シューズ

## 手と手でこころをつなぐ

このコーナーでは、手話に対する理解と普及を図るため、皆さんに手話に関する情報を発信しています。

梅雨の季節です。天気に関する手話などを覚えてみましょう。

障がい福祉課 ☎382-7626 ☎382-7607

✉shogaifukushi@city.suzuka.lg.jp

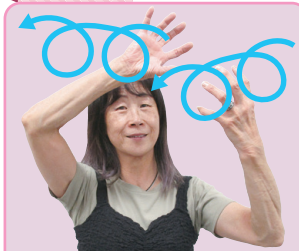


### 雨



指を広げた両手の指先を下に向けたまま上から下へ下ろす

### 曇り



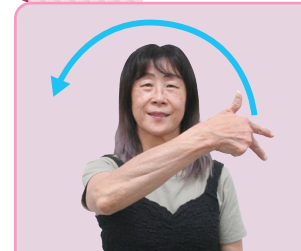
5指を曲げて向き合わせた両手で交互の円を描いて右へ移動する

### 晴れ



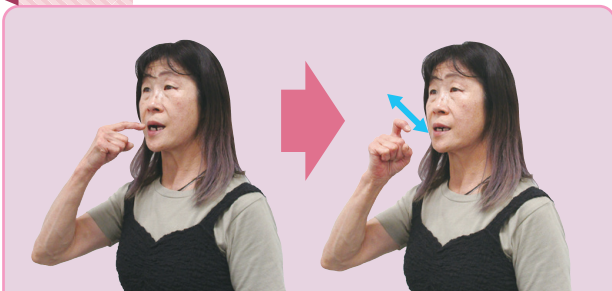
手のひらを前に向けて交差した両手を左右斜め上へ弧を描いて開く

### 虹



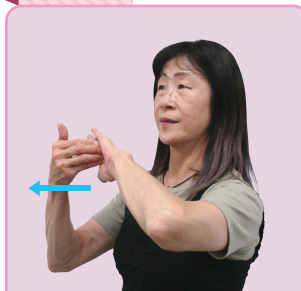
右手の数詞「7」で左から右へ上に向けて大きな弧を描く

### 虫歯



右手人差指で歯を指差し、口端で上下に屈伸させる

### 予防



左手のひらを前に向け、右手を押し返すように前へ出す

単語や文章表現などの動画をご覧ください





# 健康館

健康づくり課(保健センター内) 受付時間 平日8時30分～17時15分  
 〒513-0809 西条五丁目118番地の3  
 ☎382-2252 ☎382-4187 ✉kenkozukuri@city.suzuka.lg.jp



## 集団検診

検診車(バス)で受ける検診です。

がん検診  
予約



申込み 6月30日(金)まで(先着順ではありません)

申込方法	受付時間
インターネット(市ホームページ)・ファクス(健康づくり課 ☎382-4187)	24時間受付(申込期間中)
地区市民センター・保健センター窓口	月～金曜日 8時30分～17時15分 (祝・休日、年末年始を除く)
電話(健康づくり課 ☎327-5030)	
はがき(〒513-0809 西条五丁目118番地の3「がん検診担当」宛)	申込期間内に必着

※はがき・ファクスには「氏名・住所・生年月日・電話番号・希望する検診名・希望日(午前・午後)」を記入してください。  
 ※希望日が申し込み多数の場合、抽選を行います。落選した方には7月初旬ごろに、はがきで別日を案内します。  
 ※託児はありませんが、検査時のみ職員による見守りを行います(予約不要・日曜日を除く)。

**対象** 市内に住民登録のある方(検診部位について治療中・経過観察中の方を除く)

※持病のある方は主治医にご相談ください。また、同じ種類の検診は、年度内に1回しか受けられません。

※市民税非課税世帯・生活保護世帯の方は無料です(乳がん検診、子宮頸がん検診のHPV検査を除く)。

**検診受付時間** 午前:9時～11時 午後:13時～15時 **ところ** 保健センター

検診種類	対象	費用	7月18日(火)	7月26日(水)	8月6日(日)		8月18日(金)	
			午後	午後	午前	午後	午前	午後
乳がん 超音波(エコー)	20歳以上の女性	1,500円	○	○	○	○	/	
	40歳以上の女性	2,000円	/		○	○		
	超音波またはマンモグラフィのどちらかをお選びください。40歳以上の方はマンモグラフィが推奨されています。							
子宮頸がん (細胞診)	20歳以上の女性	1,100円	○	○	○	○	○	○
	HPV検査(1,000円)は、20～39歳(生年月日が平成16年4月1日以前で、40歳の誕生日前日まで)で、希望する方のみ同時に受診できます。							

## 検診の注意事項

検診種類	対象について	検診前日・当日の注意点
乳がん 超音波(エコー)	妊娠中・授乳中の方も受診できますが、正確な判定ができない場合があります。	バスタオルをお持ちください。
	妊娠中(可能性含む)の方、授乳中の方、ペースメーカー・シリコンなど胸壁や乳房内に人工物が入っている方、胸部リザーバー(ポート)を装着されている方、V-Pシャントを施行されている方は受診できません。	
子宮頸がん (細胞診)	生理中の方は受診できません。また、性経験がない方、妊娠中(可能性含む)の方で受診を希望される方は医療機関へご相談ください。	前日から洗浄と性交は避けてください。

がん検診は、混雑を避けるため、検診日までに受付時間の案内などを郵送します。  
 同封の問診票を記入の上、指定された時間内にお越しください。



## 健康診査

乳児(4カ月・10カ月)、幼児(1歳6カ月・3歳6カ月)、妊産婦については健康診査を受けることができます。  
 詳しくは、健康づくり課へお問い合わせください。



## 相談

対象 市内に住民登録のある方 ところ 保健センター

相談	とき	内容	申込み
すくすく広場	6月23日(金)・7月28日(金) 9時30分～11時	育児相談・栄養相談・助産師による おっぱい相談(先着12人)・身体計測	不要
	※相談希望者は母子健康手帳をお持ちください。 ※状況に応じて、入館人数を調整する場合があります。		
健康・栄養相談	随時(予約制)	保健師・管理栄養士による生活習慣 病予防などの相談	電話で健康づくり課 (☎327-5030)へ



## 教室

対象 市内に住民登録のある方 ところ 保健センター 費用 無料

教室 / 対象	とき	内容	申込み(電話予約制)	定員
離乳食コース 令和5年1月～令和5年3月 生まれの乳児の保護者	7月7日(金) 10時～11時30分	離乳食の進め方について、 栄養相談	6月27日(火)から (先着順)	20組
プレパパ・ママコース 妊娠5～8カ月の方と その家族で初参加の方	7月9日(日) 9時30分～11時45分、 13時30分～15時45分	助産師による講話、 赤ちゃん人形でお世話体験、 パパの妊婦体験など	6月28日(水)から (先着順)	各15組
おやつ&ごはんコース(幼児) 1歳半～2歳の幼児と その保護者の方	7月25日(火) 10時～11時30分	子どものおやつとごはんの話、 幼児食レシピの紹介	6月29日(木)から (先着順)	10組
食生活改善推進員養成講座～なってみよう! 食のボランティア～ 講座終了後に食生活改善推進員(ヘルスマイト)としてボランティア活動を行う意欲のある18歳以上の市民の方	7月21日(金)、8月18日(金)、 9月11日(月)、10月6日(金)・20日(金)、11月17日(金) 9時～12時	食を通して健康づくりのための基礎知識や栄養の知識を学ぶ	受付中 (先着順)	25人
※6回全てに参加してください。				



## こんにちは赤ちゃん訪問

赤ちゃんがいるご家庭に、「こんにちは赤ちゃん訪問員」が訪問します。7月の訪問対象は、令和5年4月生まれの赤ちゃんがいるご家庭で、6月下旬に案内を郵送します。訪問の内容は、市の子育てサービスの紹介、子育て情報の提供などです。費用は、無料です。訪問による面談実施後にアンケートを提出すると、子育て応援給付金の申請ができます。詳しくは、訪問の案内と共に送付される書類をご確認ください。

生後28日以内の方は、母乳相談もできる新生児訪問があります。ご希望の方は、健康づくり課へお申し込みください。



## 予防接種

地域医療推進課(保健センター内) 受付時間 平日8時30分～17時15分  
☎382-9291 ☎384-5670 ✉chiikiiryosuishin@city.suzuka.lg.jp

### ■風しんの追加的対策(風しん抗体検査・予防接種)

対象 昭和37年4月2日～昭和54年4月1日生まれの男性

ところ 実施医療機関(右下の二次元コードで確認できます)

※健康診断の際に抗体検査を受けられる場合もあります。詳しくは、健康診断を受診する医療機関へお問い合わせください。

費用 無料(1回のみ、重複して検査を受けた場合は自費になります)

※対象者には、5月下旬にクーポン券を発送しています。対象者でクーポン券が手元にない方は、地域医療推進課へお問い合わせください。

実施医療機関





# 自治会や企業・団体の ボランティア清掃活動を支援します

廃棄物対策課 ☎382-7609 📠382-2214 ✉haikibutsutaisaku@city.suzuka.lg.jp

マスコットキャラクター「クリン」  
鈴鹿市不法投棄対策連絡会議

本市では、きれいなまちを維持するために、ボランティア  
清掃活動を実施する団体を支援しています。  
ぜひご活用ください。



## ボランティア清掃活動でまちをきれいに

本市では、自治会の清掃活動のほか、各種団体・企業などの社会貢献を目的としたボラン  
ティア清掃活動を支援しています。近年は、企業や団体からの申し込みも増加しており、年間  
300件近くの依頼があります。

<b>対象活動</b>	市道を主とした公共用地のボランティア清掃活動
<b>支援内容</b>	ゴミ袋の配布と清掃後のゴミ回収
<b>申込み</b>	ボランティア清掃を実施する1週間前までに、「ボランティア清掃に伴うゴミ回収 依頼書」と「回収場所の地図」を廃棄物対策課または地区市民センターへ

※「ボランティア清掃に伴うゴミ回収依頼書」は、廃棄物対策課または地区市民センターで入手できます。  
電子メールでの送付を希望される方は、廃棄物対策課へご連絡ください。

## ！ ご注意ください

回収場所は、ごみ  
収集車が容易に進入  
できる場所にしてく  
ださい。



ごみは「可燃物」と  
「不燃物」に分けてく  
ださい。

※きちんと分別がさ  
れていないごみは、  
回収できません。

有害ごみ・スプ  
レー缶・ガスボンベ・  
ライターなどは、別  
の袋へ入  
れてくだ  
さい。



家電4品目(テレビな  
ど)やタイヤなど市の処  
理場で処分できないご  
みは回収できませんの  
で、ごみ集積所には出  
さないでください。発見  
した場合は、そのまま  
の状態、投棄場所・  
数量などを後日廃棄物  
対策課へご連絡くだ  
さい。



清掃後の  
ごみの回収  
は、原則月曜  
日です。



※申し込み多数の場合  
は、火曜日以降にな  
る場合があります。

家庭ごみや事業  
活動に伴うごみは、  
対象外です。



草木などは必ず  
ごみ袋へ入れて  
ください。

粗大ごみは他の  
ごみと分けてくだ  
さい。

## 生ごみ処理機などの購入費を助成しています

生ごみは、堆肥としてリサイクルできます。本市では、生ごみ処理容器や  
処理機の入費の一部を助成していますので、ぜひご活用ください。

**対象者** 市内在住の方

**補助金額** 購入金額の1/2(限度額1万5,000円)

**申込み** 購入した年度内に申請書、請求書、領収書(店舗名・購入者名・品目・金額が  
記載されたもの)を持って、廃棄物対策課または地区市民センターへ

※申請書や請求書は、廃棄物対策課、地区市民センターまたは市ホームページで入手できます。





7月 スポーツ

●公共施設予約システム

市内公共施設の使用には、インターネット上で予約ができる「公共施設予約システム」をご活用ください。右の二次元コードや市ホームページのバナーからアクセスできます。\*ご利用には、利用者登録が必要です。\*従来の紙媒体による申請もできますが、予約システムを利用した申請と重複した場合は、システムを利用した申請が優先となります。\*一般公開実施施設での一般公開日は、従来どおり予約なしで利用できます(予約システムの利用者登録不要)。



●三重交通Gスポーツの杜鈴鹿(県営鈴鹿スポーツガーデン)

休業日 3日(月)・4日(火)・5日(水)  
庭球場 ☎372-2285 体育館 ☎372-8850  
水泳場 ☎372-2250 サッカー・ラグビー場 ☎372-2511  
\*大会、専用使用などで一般開放を制限する場合があります。  
\*三重交通Gスポーツの杜鈴鹿(県営鈴鹿スポーツガーデン)は、予約システムによる使用予約や予約状況の確認はできませんので、従来どおり施設へお問い合わせください。

7月 考古博物館

●開館時間 9時~17時 ☎374-1994

●今月の展示  
特別展「この縄文土器はどこから来たの?」  
とき 7月8日(土)~9月10日(日)  
内容 本市で見つかった縄文土器の文様のルーツを探ります。  
観覧料 一般・学生 200円、小・中学生 無料  
\*常設展示は別途料金が必要です。

●体験講座「勾玉作り」

とき 土・日曜日、祝日  
\*7月9日(日)・15日(土)は開催しません。  
材料費 300円 定員 12席(先着順)  
\*1席につき体験者4人、付き添い2人までです。  
申込み 希望日前日までに、直接または電話で考古博物館へ  
\*7月17日(月・祝)分まで予約可能です。

7月 図書館

●開館時間 本館 9時~19時(土・日曜日、祝日は9時~17時) ☎382-0347 江島分館 9時~17時 ☎387-0665

●配本/ふれあいライブラリー

3日(月)	鈴峰公民館 10:00~10:30	5日(水)	石薬師公民館 10:00~10:30	6日(木)	神戸公民館 9:30~10:00
18日(火)	加佐登公民館 11:00~11:30	19日(水)	牧田公民館 11:00~11:30	20日(木)	清和公民館 10:15~10:45
31日(月)	合川公民館 13:30~14:00		愛宕公民館 13:30~14:00		飯野公民館 11:00~11:30
	天名公民館 14:30~15:00		白子公民館 14:30~15:00		井田川公民館 13:30~14:00
	稲生公民館 15:30~16:00		若松公民館 15:30~16:00		国府公民館 14:30~15:00
					住吉公民館 15:30~16:00
10日(月)	久間田公民館 10:00~10:30	12日(水)	庄内公民館 10:00~10:30	13日(木)	椿公民館 10:00~10:30
24日(月)	河曲公民館 11:00~11:30	26日(水)	庄野公民館 11:00~11:30	27日(木)	深伊沢公民館 11:00~11:30
	郡山公民館 13:30~14:00		一ノ宮公民館 13:30~14:00		旭が丘公民館 13:30~14:00
	栄公民館 14:30~15:00		長太公民館 14:30~15:00		ふれあいセンター 14:30~15:00
	鼓ヶ浦公民館 15:30~16:00		箕田公民館 15:30~16:00		玉垣公民館 15:30~16:00

7月 相談

相談名	とき	ところ	問合せ
一般相談	月~金曜日 8:30~17:15	市役所本館2階(市民対話課)	市民対話課 ☎382-9004 ☎382-7660 *総合相談は、弁護士、行政相談委員、司法書士、土地家屋調査士による相談です(行政相談委員のみ予約不要)。 *弁護士相談・交通事故相談・司法書士相談は、相談後3カ月間、次の予約ができません。 *司法書士の予約は、6月26日(月)から受け付けします。
◎弁護士相談	7・14・21・28日 10:00~12:00 13:00~15:00		
◎交通事故相談	25日 13:00~15:00		
◎総合相談	21日 10:00~12:00 13:00~15:00		
◎行政書士相談	25日 10:00~12:00		
◎外国人のための行政書士相談	13日 10:00~12:00		
女性のための電話相談	4・6・7・11・13・14・20・21・25・27日 10:00~12:00 13:00~16:00	—	市民対話課外国人交流室 ☎382-9058 電話相談専用 ☎381-3118 男女共同参画課 ☎381-3113 ☎381-3119
人権相談	月~金曜日 8:30~17:15	市役所本館4階(人権政策課)	人権政策課 ☎382-9011 ☎382-2214
人権擁護委員による人権相談	11日 13:00~16:00	鈴峰公民館	
教育相談	月~金曜日 8:30~17:15	市役所西館2階(子ども家庭支援課)	子ども家庭支援課 ☎382-9140 ☎382-9142
女性相談			
家庭児童相談			
児童虐待・DVに関する相談			
発達相談	市役所西館1階(子ども家庭支援課)	子ども家庭支援課 ☎382-9030	
電話育児相談	火~土曜日 8:30~17:15	子育て支援センターりんりん	子育て支援センターりんりん ☎372-3338 ☎372-3303
	月~金曜日 9:00~15:00	子育て支援センターハーモニー	子育て支援センターハーモニー ☎383-7750 ☎383-1643
◎年金事務所出張相談	12・26日 10:00~15:00	鈴鹿商工会議所 別館	日本年金機構津年金事務所 ☎059-228-9112(*)
◎こころの健康相談	11日 13:30~15:30	県鈴鹿庁舎1階 衛生教育室	鈴鹿保健所 ☎382-8673 ☎382-7958 *開催日の1週間前までに予約してください。
◎建築士による住まいの相談	毎月第3木曜日 9:00~16:00	市役所本館9階(建築指導課)	建築指導課 ☎382-9048 ☎384-3938
消費生活相談	月~金曜日 10:00~17:00	鈴鹿亀山消費生活センター(鈴鹿ハンター2階)	鈴鹿亀山消費生活センター ☎375-7611 ☎370-2900 電話相談: 9:00~12:00、13:00~17:00

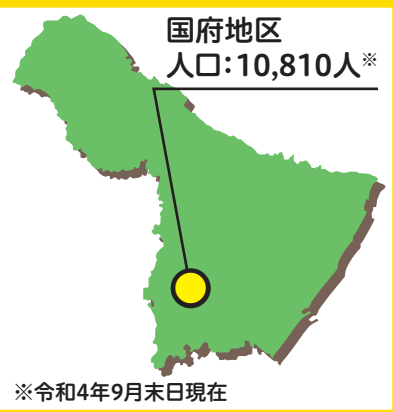
◎印は予約制です。\*年金事務所出張相談の予約は、電話の音声ガイダンスに従い、1(相談の予約)→2(職員にご用の方は)の順に操作してください。

地域のホットな情報をお届け！

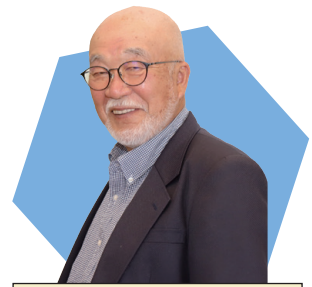
# 地域づくり Navi

Vol.18

## 国府地区 まちづくり協議会



80にも及ぶ古墳群など、歴史的・文化的な遺跡を残す国府地区。戦後は工業団地や住宅団地の開発により多くの人が集まり、発展してきました。近年は、少子高齢化や大規模災害への対応、人間関係の希薄化などの課題を抱えていますが、「思いやりにあふれ 誰もが心豊かに暮らせるまち」にするために、住民の力を結集してまちづくりに取り組んでいます。



国府地区  
まちづくり協議会  
なかしま さちお  
会長 中島 幸雄さん

Pick up!

### 協議会活動

小・中学校の児童・生徒を対象として、学校と連携して自主的に行動する力を育むために開催するワークショップ。子どもたちが自分たちで考え、行動するきっかけをつくることで、子どもたちの育成につなげています。

### リーダー育成事業 ワークショップ



▲ワークショップの結果を  
発表する子どもたち

### 生活支援 幸ネット



▲庭木の剪定をお手伝い

高齢のため、庭木の手入れや、ごみ出しなどが困難になった方を有償で手伝う「幸ネット」。それぞれの自治会が要支援者の依頼を取りまとめ、身近な人たち同士で助け合うことで、安心して暮らせるまちづくりにつなげています。

濃厚なコクと爽やかな味わいの「鈴鹿のお茶」。茶葉の収穫から加工までを紹介しています。

#27 鈴鹿のお茶

テレビ広報 鈴鹿 五感

ラジオ広報すずか **Suzuka Voice FM 78.3MHz**

	月・水・金曜日	火・木曜日	土・日曜日
鈴鹿市からのお知らせ(5分間)	7時50分 16時30分	8時03分 17時30分	7時54分 13時54分

※パソコンからも聞けます。詳しくはSuzuka Voice FMのホームページで

さまざまな媒体で情報を発信しています

LINE 公式アカウント

facebook

ツイッター

YouTube

広報すずか スマホ版

すずかデータバンク 5月 [5月31日現在]	火災 件数/6件、うち建物2件(27件、0件増)	救急 出動数/902件(4,587件、574件増)	( )内の数字は1月からの累計とその前年との比較です。
	交通 事故数/464件、うち人身事故21件(2,301件、176件増)	死者数/0人(0人、4人減) 傷者数/24人(132人、5人増)	事故数などは暫定数です。
人口・世帯数	人口/195,829人(5人増) 男性/97,837人(35人増) 女性/97,992人(30人減) 世帯数/88,841世帯(111世帯増)		( )内の数字は前月との比較です。