

令和8年度

鈴鹿市

子育て応援ブック

すずっこナビ



鈴鹿市の子育て情報を発信しています!

すずっこ子育てアプリ

お子さんを連れて遊びに行ける施設などの情報をすずっこ子育てアプリの「地域の子育て情報」に掲載しています。



鈴鹿市公式LINE

こどもの年齢に応じた情報検索が簡単にできます。



2026

子育て
カレンダー

妊娠が
わかったら

みんな
で子育て

赤ちゃんが
生まれたら

赤ちゃんの
特徴

こどもの
健康

就園・就学

子育て支援

おてかけ

災害に
備えて

相談窓口

うきうきタント

子育てに便利!

ミラクルオープンドアがいろんなシーンで大活躍♪



だれもが安心してクルマとくらしをゆける社会へ

ダイハツの予防安全機能「スマートアシスト」

スマアシ

クルマだけではなく、
夜間の歩行者との
衝突回避もサポート

昼夜 衝突回避支援ブレーキ機能
(対車両・対歩行者〔昼夜〕)

被害軽減ブレーキアシスト・緊急ブレーキ



ペダルを踏み間違えた
ときに、急発進を抑制

ブレーキ
制動付 誤発進抑制機能
(前方・後方)



車線逸脱抑制制御機能

車線からはみ出さないようにサポート

先行車発進お知らせ機能

信号待ちでのうっかりを防止

ふらつき警報

長時間走行中、クルマのふらつきを検知すると
ドライバーへブザー音と表示でお知らせ

サイドビューランプ

暗い交差点で歩行者の見落としを減らす

⚠️ スマートアシストに頼った運転は絶対に行わないでください。スマートアシストは、ドライバーの判断を補助し、事故被害の軽減を目的としています。脇見運転などドライバーの前方不注意を防止したり悪天候時の視界不良下での運転を支援する装置ではありません。スマートアシストには作動条件があります。また、グレードにより装備は異なります。詳しくは営業スタッフにお尋ねください。

■写真は撮影条件、印刷インキの性質などから、実際の色とは異なって見える事があります。 ※2025年8月現在の情報です。



本社/四日市市北浜田町1-3
☎0120-930-368

ダイハツ三重

検索

鈴鹿店

鈴鹿市算所5丁目
☎(059) 370-6711

四日市南店

四日市市日永東3丁目
☎(059) 348-5711

四日市西店

四日市市智積町
☎(059) 327-2400

四日市北店

四日市市白須賀3丁目
☎(059) 364-7751

桑名店

桑名市東方尾弓田
☎(0594) 23-1275

いなべ店

いなべ市北勢町東村
☎(0594) 72-3140

『鈴鹿市子育て応援ブック すずっこナビ』は、これから子育てをする方や現在子育て中の方の
情報誌として、鈴鹿市の子育てに関するさまざまなサービスなどを紹介しています。

子育てについて困ったことや知りたいことがあるときにご利用ください。



もくじ

子育てカレンダー	2	就園・就学	17
妊娠がわかったら	4	子育て支援	23
みんなで子育て	6	おでかけ	27
赤ちゃんが生まれたら	8	災害に備えて	39
赤ちゃんの特徴	9	相談窓口	40
こどもの健康	10		

子育てカレンダー

- ・妊娠届出・母子健康手帳の交付
- ・妊婦等包括相談支援事業 ・妊婦一般健康診査
- ・多胎妊娠の妊婦健康診査費用助成
- ・すずっこファイルの配付
- ・妊婦歯科健康診査 ・産婦健康診査
- ・出産前後小児保健指導事業 ・すくすくファミリー教室
- ・三重おもいやり駐車場利用証制度

妊娠がわかったら

- ・妊娠届出・母子健康手帳の交付
- ・妊婦等包括相談支援事業 ・妊婦一般健康診査
- ・多胎妊娠の妊婦健康診査費用助成
- ・すずっこファイルの配付
- ・妊婦歯科健康診査 ・産婦健康診査
- ・出産前後小児保健指導事業 ・すくすくファミリー教室
- ・三重おもいやり駐車場利用証制度

みんなで子育て

- ・こども家庭センター
- ・赤ちゃんの訪問
- ・鈴鹿市こども条例

赤ちゃんが生まれたら

- ・出生届 ・健康保険への加入
- ・児童手当 ・こども医療費助成
- ・育成医療給付 ・養育医療給付
- ・新生児聴覚スクリーニング検査費用助成
- ・産後ケア事業

赤ちゃんの特徴

- ・予防接種 ・乳幼児健康診査 ・すくすく広場
- ・すくすくファミリー教室 ・5歳児健診
- ・鈴鹿市医師会 ・鈴鹿歯科医師会
- ・鈴鹿亀山薬剤師会

こどもの健康

- ・予防接種 ・乳幼児健康診査 ・すくすく広場
- ・すくすくファミリー教室 ・5歳児健診
- ・鈴鹿市医師会 ・鈴鹿歯科医師会
- ・鈴鹿亀山薬剤師会

就園・就学

- ・こどもを預けたい ・保育所(園)
- ・認定こども園 ・幼稚園 ・認可外保育施設
- ・小学校 ・放課後児童クラブ ・中学校

子育て支援

- ・ファミリー・サポート・センター
- ・一時預かり事業
- ・子育て支援ショートステイ事業
- ・病児・病後児保育
- ・ひとり親家庭のために
- ・発達が気になるお子さんのために
- ・すずっこスクエア
- ・障がいのあるお子さんのために

おでかけ

- ・子育て支援センター・つどいの広場
- ・子育て応援館 ・園庭開放(園開放)
- ・公民館 ・児童センター
- ・図書館 ・子育てサロン
- ・こども食堂 ・公園
- ・自然にふれよう ・イベントに参加しよう

災害に備えて

- ・子育てに関する相談 ・ひとり親に関する相談
- ・医療に関する相談 ・こころ・からだに関する相談
- ・女性・DVに関する相談 ・不妊等に関する相談
- ・救急の場合/夜間休日診療/医療・健康相談

相談窓口

- ・子育てに関する相談 ・ひとり親に関する相談
- ・医療に関する相談 ・こころ・からだに関する相談
- ・女性・DVに関する相談 ・不妊等に関する相談
- ・救急の場合/夜間休日診療/医療・健康相談

この『すずっこナビ』は、鈴鹿市と株式会社ジチタイアドが官民協働事業として制作しています。広告協賛していただきました
企業・店舗・事業者の皆さまのご協力により作成され、鈴鹿市で子育てをされる方に配布しています。

※掲載内容は、2026年4月1日現在のものです。その後、制度改正などにより内容が変わることがあります。

※各ページの二次元コードから詳しい内容を確認できます。

※コンテンツの一部は、厚生労働省ホームページ(<https://www.mhlw.go.jp/>)の情報をもとに株式会社ジチタイアドが作成したものです

※当冊子の著作権を侵害する行為(SNSやHPへの無断転載、デザインや文言の流用、複製物の商用利用等)は法律で禁じられています

子育てカレンダー

妊娠が
わかたら

みんなで
子育て

赤ちゃんが
生まれたら

赤ちゃんの
特徴

こどもの
健康

就園・就学

子育て支援

おでかけ

災害に
備えて

相談窓口

赤ちゃんの 成長・発達	妊娠期	出産	新生児期
	妊娠おめでとう	こんにちは赤ちゃん	ねんね中心の時期
届出・手当・ 助成	<p>妊娠届出 母子健康手帳交付 母子保健のしおり交付 すずっこファイルの配付 ▶P.4</p> <p>妊婦のための支援給付金 ▶P.4</p>	<p>出生届 → 定期予防接種予診票交付 ▶P.10 ▶P.8</p> <p>転入・紛失時は 随時交付します。</p> <p>児童手当・こども医療費助成 ▶P.8</p> <p>新生児聴覚スクリーニング検査費用助成 ▶P.8</p>	
健康診査等	<p>妊婦一般健康診査(14回) 多胎妊娠の妊婦健診助成 ▶P.4</p> <p>母子保健のしおりを使って、 妊婦健診を受けましょう。</p> <p>妊婦歯科健康診査 ▶P.5</p>	<p>産婦健康診査(産後2週間・産後1か月) ▶P.5</p> <p>産後ケア事業 ▶P.8</p>	<p>1か月児健</p> 
訪問・相談	<p>妊婦等包括相談支援事業(伴走型相談支援) ▶P.4</p> <p>出産前後小児保健指導事業 ▶P.5</p> <p>みえ出産前後からの親子支援事業 ▶P.5</p> <p>こども家庭センター ▶P.6</p> <p>妊娠・こどもに関する相談・育児相談(すくすく広場) ▶P.10・40・41</p>	<p>妊娠から子育て期までの「総合相談窓口」です。 気になることがあれば相談できます。</p>	<p>新生児訪問(希望者) ▶P.6</p> <p>未熟児訪問 ▶P.6</p> <p>こんにちは赤ちゃん</p>
教室	<p>すくすくファミリー教室 (プレパパママコース) ▶P.5 (沐浴コース) (マタニティ歯科コース) (マタニティ栄養コース)</p>		
おでかけ	<p>子育て支援センター・つどいの広場・子育て応援館 ▶P.27~31</p> <p>園庭開放(園開放)・公民館 ▶P.32</p> <p>児童センター・図書館 ▶P.33</p> <p>子育てサロン・こども食堂 ▶P.34</p>		

生後3～4か月頃 首がすわってきます	生後9～10か月頃 ハイハイができる頃	1歳6か月頃 ひとり歩きができる頃	3歳頃 お話が上手になる頃	4～6歳頃 就学前
<div style="display: flex; justify-content: space-around;"> <div style="text-align: center;">  </div> <div style="text-align: center;">  </div> </div>				
<p>健康診査 ▶ P.10</p> <p>4か月児健康診査 ▶ P.10</p>	<p>10か月児健康診査 ▶ P.10</p>	<p>1歳6か月児健康診査 ▶ P.10</p>	<p>3歳児健康診査 ▶ P.10</p>	<p>5歳児健診 ▶ P.10</p>
<p>4か月児健康診査・10か月児健康診査は 県内医療機関で予約して受けましょう。 公費で健康診査を受けることができます。 母子保健のしおりを忘れずに!</p>		<p>1歳6か月児健康診査・3歳児健康診査は 保健センターでの集団健診になります。 対象者には個別通知で案内します。</p>		<p>5歳児健診は在籍園や市役所で行います。 対象者には個別通知で案内します。</p>
<p>予防接種 ▶ P.10</p>				
<p>訪問 ▶ P.6</p> <div style="text-align: center;">  </div>				
<p>すくすくファミリー教室 ▶ P.10</p> <div style="display: flex; justify-content: space-between;"> <div> <p>(離乳食コース) (むし歯予防乳児コース) (離乳食後期コース)</p> </div> <div> <p>(むし歯予防幼児コース) (おやつ&ごはんコース)</p> </div> <div> <p>(おやこクッキングコース)</p> </div> </div>				
<p>子育て支援センター・つどいの広場、一般開放(園庭開放)、 児童センターなどのおでかけ情報は、すずっこ子育てアプリ から見るができます。 ▶ P.31</p>				



「妊娠・出産」

妊娠がわかったら

子育て
カレンダー妊娠が
わかったらみんな
で子育て赤ちゃんが
生まれたら赤ちゃんの
特徴こどもの
健康

就園・就学

子育て支援

おでかけ

災害に
備えて

相談窓口

妊娠届出・母子健康手帳の交付

妊娠がわかったら、妊娠届出をし、「母子健康手帳」と「母子保健のしおり」の交付を受けてください。母子健康手帳の使い方、母子保健事業について、助産師や保健師などが説明します。また必要とされる方については、相談をお受けします。ご希望の方は、「父子健康手帳」の交付も受けることができます。

〈交付方法〉 ずずっこ子育てアプリ(P.31参照)で予約してください。

〈交付場所〉 こども保健課

〈持ち物〉 妊娠届出書(医療機関でもらう)、妊娠中の方のマイナンバーが確認できる書類(通知カードなど)、届出者(代理人でも可)の本人確認ができる書類(運転免許証など)

※妊娠届出書をお持ちでない場合は、こども保健課にお問い合わせください。

妊婦等包括相談支援事業

伴走型相談支援

妊娠期から出産、子育て期までの一貫した相談支援を充実させるため、妊娠届出や出生届出を行った妊婦や子育て世帯等に対し、アンケートや面談等を通じて様々なニーズに即した支援を行います。面談は主に「妊娠届出時」「妊娠8か月頃(希望者のみ)」「出産後の赤ちゃん訪問等」といった機会を実施し、妊娠中の過ごし方や子育てについての悩みを聞いたり、必要な手続きや利用できるサービスを紹介したりします。困りごとがありましたら、お気軽にご相談ください。

妊婦のための支援給付金

妊婦であることの認定後に、妊婦本人及び妊娠しているこどもの人数に応じて、妊婦のための支援給付を実施し、経済的支援を行います。

〈給付額〉 ・妊婦の給付認定後に5万円 ・妊娠中のこどもの人数に5万円を乗じて支給

〈申請方法〉 妊婦は申請により、妊婦給付認定を行う。その後妊婦給付認定を受けた者は、妊娠しているこどもの人数等の届出を行う。

〈申請時期〉 妊娠届出時と出産後の赤ちゃん訪問時や流産・死産をされた時。

※審査の上、給付を決定し、口座へ振り込みます。

※振込については、手続きの都合上、申請後2～3か月程要する場合があります。

※詳細については、市のウェブサイトをご覧ください。

妊婦一般健康診査

〈対象者〉 妊娠中で「母子健康手帳」と「母子保健のしおり」を受け取られている方

〈回数〉 妊娠届出後、妊娠期間中に14回まで

〈受診場所および費用〉

●三重県内の協力産科医療機関など(助産所を含む)

母子保健のしおり「妊婦一般健康診査結果票」に記載されている健診内容については自己負担はありません。

●三重県外の医療機関など(助産所を含む)(県外受診助成)

窓口で、いったん全額自己負担をしてください。受診日から1年以内にこども保健課で申請を行うことで助成が受けられます。

※助成金額には上限があります。

※県外または四日市市から転入の方は「母子保健のしおり(鈴鹿市)」の交付を受けてください。

多胎妊娠の妊婦健康診査費用助成

〈対象者〉 妊婦健診受診日に鈴鹿市に住民登録があり、多胎児を妊娠している方

〈方法〉 妊娠届出時に多胎妊婦用の母子保健のしおりを交付します。妊婦健診の14回を超えた場合、医療機関に提出してください。

〈助成金額および回数〉 5,000円(妊婦1人につき5回まで)

問合せ先 こども保健課 ☎059-382-2252 FAX:059-382-4187

ずずっこファイルの配付

こどもの成長記録をつづるとともに、子育ての情報を一冊にまとめておく「ずずっこファイル」を妊娠届出時にお渡しします。お父さんの様子や特性、健診の様子、保育・教育の記録、医療情報を記入したり、福祉機関の利用や検査結果などをまとめて、はさんだりすることができます。

〈配付場所〉 こども保健課、こども家庭支援課

〈内容〉 子育て情報、パーソナルファイル、支援計画・指導計画

問合せ先 こども家庭支援課 ☎059-382-9140 FAX:059-382-9142

妊婦歯科健康診査

- 〈対象者〉 妊娠中で「母子健康手帳」と「母子保健のしおり」を受け取られている方
- 〈回数〉 妊娠期間中に1回
- 〈受診場所〉 鈴鹿市内の妊婦歯科健康診査実施医療機関
- 〈費用〉 母子保健のしおり「鈴鹿市妊婦歯科健康診査結果票兼健康診査申請書」に記載されている健診内容については自己負担はありません。
- 〈持ち物〉 母子保健のしおり「鈴鹿市妊婦歯科健康診査結果票兼健康診査申請書」、母子健康手帳、マイナ保険証又は資格確認書

産婦健康診査

- 〈対象者〉 産後おおむね1か月までの産婦
- 〈回数〉 産後2週間と産後1か月の計2回
- 〈受診場所および費用〉
 - 三重県内の協力産科医療機関など(助産所を含む)
母子保健のしおり「産婦健康診査結果票」に記載されている健診内容については自己負担はありません。
 - 三重県外の医療機関など(助産所を含む)(県外受診助成)
窓口で、いったん全額自己負担をしてください。受診日から6か月以内にこども保健課で申請を行うことで助成が受けられます。
※助成金額には上限があります。
- 〈持ち物〉 母子保健のしおり「産婦健康診査結果票」(医療機関などで健診結果が記載されたもの)、領収書及び明細書

出産前後小児保健指導事業(小児科医による子育ての相談)

- 〈対象者〉 妊娠28週から産後56日までの妊産婦
- 〈内容〉 鈴鹿市内の小児科医による子育ての相談(赤ちゃんの出産の準備、赤ちゃんの病気や育児不安など)
- 〈方法〉 希望する場合は市内の産婦人科で紹介状をもらい、その後市内小児科でご相談ください。
- 〈費用〉 無料
- 〈その他〉 三重県における「みえ出産前後からの親子支援事業」では、妊娠22週から産後16週までに県内の産婦人科・小児科で同様の相談ができます。
詳しくは三重県医師会ホームページ「みえ出産前後からの親子支援事業」をご覧ください。



すくすくファミリー教室

名称	対象	内容	開催日・場所
プレパパママコース	妊娠5～8か月の方とその夫で、今回の妊娠で初参加の方	助産師による赤ちゃんの抱き方・おむつの替え方・着替えの仕方などの体験学習	開催日は「広報すずか」で案内します。 「すずっこ子育てアプリ」から予約ができます。 場所は保健センターです。 (要予約)
沐浴コース	妊婦とその家族で、今回の妊娠で初参加の方(1人での参加も可能です)	助産師による沐浴についての講話・実演・実習	
マタニティ歯科コース	妊婦とその家族 (1人での参加も可能です)	歯科衛生士による妊娠期と赤ちゃんのお口の健康についての講話	
マタニティ栄養コース	妊婦とその家族で、今回の妊娠で初参加の方、妊娠をお考えの方(1人での参加も可能です)	栄養士による妊娠中・産後の食事に関する講話	



問合せ先 こども保健課 ☎059-382-2252 FAX:059-382-4187

三重おもいやり駐車場利用証制度

身体に障がいのある方や要介護高齢者、妊産婦、けが人などで、歩行が困難な方に、公共施設や商業施設などにある「おもいやり駐車場」の利用証を交付する制度です。

- 〈対象期間〉 母子健康手帳取得時から生後2年まで(多胎児の場合は、生後3年まで)
※妊産婦のみでの使用は産後6か月まで
- 〈交付場所〉 こども保健課(妊婦または2歳までのお子さんの保護者のみ)、障がい福祉課
- 〈持ち物〉 母子健康手帳
※代理人が申請をする場合は、代理人の本人確認ができる書類(運転免許証など)が必要です。



問合せ先 こども保健課 ☎059-382-2252 FAX:059-382-4187
障がい福祉課 ☎059-382-7626 FAX:059-382-7607

みんなで子育て

子育ては、家庭だけが担うものではなく、地域全体で支えていくものです。
いろいろな人の手を借り、支えてもらいながら、親も子どもと一緒に成長していきましょう。

●子育ては周囲に手助けしてもらいましょう

子育て中は思うようにいかないことが多く、イライラしたりストレスを感じたりすることもあるでしょう。また、不安になったり孤立感を感じたりしがちです。家庭だけで抱え込まず、祖父母や地域の方、保健師・保育士などの専門家など、周囲の人を頼りましょう。周囲の人を頼ることで、子育てが少し楽になるかもしれません。

困った時に利用できる支援事業 ▶P.23~

●子育ての不安や悩みは気軽に相談してください

子育ての些細な不安や悩みをひとりで抱え込んでしまうと、ストレスになったり、つらい思いをしたりすることもあるでしょう。そのような時に、友だちや相談相手に思いを話すことで、問題解決につながったり、気持ちが楽になったりするものです。

こども家庭センター

妊娠、出産、子育てに関する切れ目のない支援を行うための「総合窓口」として、母子健康手帳の交付時から、妊産婦や0~18歳までのお子さんやその家庭に寄り添い、安心して子育てができるよう支援をしています。

伴走型相談支援 ▶P.4

さまざまな悩みに応えるための相談窓口 ▶P.40・41

こども家庭センター

相談内容に合わせ、4つのグループが連携し、
心理士、保健師、助産師、管理栄養士、保育士、教員などが対応します。

こども家庭支援課

- 家庭支援グループ
家庭・養護相談や女性・DV相談など、お子さんが安心して成長していくための相談をお受けします。
- 発達支援グループ
子育て相談や発達に支援が必要なお子さんの相談をお受けします。
- 教育相談グループ
学校生活、学習活動などへの心配事についての相談をお受けします。

こども保健課

- 母子保健グループ
妊産婦や乳幼児を持つ方を対象に、赤ちゃんの健やかな成長と家族の皆さんが安心して子育てができるよう相談をお受けします。



問合せ先 こども家庭支援課 ☎059-382-9140 FAX:059-382-9142
こども保健課 ☎059-382-2252 FAX:059-382-4187

赤ちゃんの訪問

気持ちが落ち込んだり、イライラしたり、寝不足だったり…産後のお母さんの体と心は不安定です。また、赤ちゃんのことで心配や悩みもあるでしょう。赤ちゃんの健やかな成長と安心して子育てができるように、生後4か月までの乳児がいる全ての家庭を訪問し、子育て情報の提供や相談を行っています。

	新生児訪問(希望者予約制)	こんにちは赤ちゃん訪問	未熟児訪問
対象	生後28日以内の新生児のいる家庭	生後4か月までのこどものいる家庭	出生時の体重が2,500g未満のこどものいる家庭
内容	産婦の健康管理・母乳相談・新生児の育児相談等	母子保健サービス・子育て事業の紹介、子育て情報の提供等	赤ちゃんの発育・病気の予防・子育てに関する相談等
訪問員	助産師等	こんにちは赤ちゃん訪問員	保健師等
訪問先	ご自宅や里帰り先等(市内に限ります)		
申し込み方法	こども保健課へ電話でお申し込みください。	対象の家庭には訪問月の前月にこども保健課から通知します。	低体重児出生連絡票を提出するとこども保健課から保護者の方へ連絡します。

問合せ先 こども保健課 ☎059-382-2252 FAX:059-382-4187

●子育て仲間をつくろう

子育て仲間があると、保護者は子育ての楽しさや大変さを共感し合える、こどもにとっては友だちと一緒に遊ぶ楽しさを味わえるなど、親子共に楽しい時間が過ごせるのではないのでしょうか。

こどもを連れて遊びに行ける場におでかけしてみると、子育て仲間との出会いがあるかもしれません。また、子育て支援総合コーディネーターが子育てサークル活動のお手伝いや子育て家庭のつながりづくりの講座開催など仲間づくりの支援をしていますので、こども政策課(☎382-7661)までご相談ください。

子育て仲間との出会いの場 ▶P.27～

鈴鹿市こども条例 ～社会全体でこどもの健やかな成長を支えよう～

令和7年4月1日に、全てのこどもが健やかに成長できるまちづくりを進めるため、「鈴鹿市こども条例」を制定しました。この条例では、子どもの権利条約が定めるこどもの権利のなかから、次の8つの権利を特に大切なものとして規定しています。

市ウェブサイトはこちらから▶



差別されない権利

安心して生き
自分らしく育つ権利

自分の意見を表明し
社会に参加する権利

あらゆる暴力から
守られる権利

必要な医療等を
受ける権利

社会保障を
受ける権利

教育を受ける権利

休み、遊ぶ権利

こどもの権利を守るための それぞれの責務と役割(要旨)

こどもの権利を守るとともに、こどもが自分を大切に
する気持ちを育み、健やかに成長できる家庭環境
づくりを行うよう努める。

保護者

こどものための取組の計画
策定や実施を行う。また、
保護者等と協働し、必要な
支援を行う。

市

働いている人が
安心して仕事と
子育てができる
環境づくりを行
うよう努める。

事業者

育ち学ぶ施設の関係者

こどもが安全で安心して生活し、
また保護者が子育てしやすい地域
の環境づくりを行うよう努める。

市民

こどもの主体的な学びへの
支援や、安全な場で安心して
育ち学ぶことができる環境
づくりを行うよう努める。



「妊娠・出産」

赤ちゃんが生まれたら

子育て
カレンダー妊娠が
わかったらみんなで
子育て赤ちゃんが
生まれたら赤ちゃんの
特徴こどもの
健康

就園・就学

子育て支援

おでかけ

災害に
備えて

相談窓口

出生届

出生届はお子さんの誕生日を含めて14日以内に戸籍住民課または地区市民センターに提出してください。

〈持ち物〉届出書1通(届出書についている出生証明書に医師の証明が必要です。)、母子健康手帳

問合せ先 戸籍住民課 ☎059-382-9132 FAX:059-382-7608

健康保険への加入

親が国民健康保険に加入している場合、お子さんも国民健康保険に加入する手続きを行ってください。社会保険などに加入している方は勤務先などで手続きを行ってください。

問合せ先 保険年金課 ☎059-382-7605 FAX:059-382-9455

児童手当

児童手当は高校生年代までの児童(18歳になった最初の3月31日までの間にある児童)を養育している父母などに支給されます。誕生日の翌日、または前住所での転出予定日の翌日から15日以内に、こども政策課または地区市民センターで手続きを行ってください。公務員の方は勤務先で申請してください。

問合せ先 こども政策課 ☎059-382-7661 FAX:059-382-9054

こども医療費助成

医療保険に加入している高校生年代までの児童(18歳になった最初の3月31日までにある児童)の保険診療による医療費の自己負担額が助成されます。誕生日または転入日から1か月以内に、福祉医療課または地区市民センターで手続きを行ってください。

問合せ先 福祉医療課 ☎059-382-2788 FAX:059-382-9455

育成医療給付

障がいを持っている、または抱えている疾患を放置すると将来的に障がいを残すと認められる場合、それを治療するために必要な医療費が給付されます(世帯の所得に応じて自己負担額が発生します。)。詳しくは、障がい福祉課にお問い合わせください。

問合せ先 障がい福祉課 ☎059-382-7626 FAX:059-382-7607

養育医療給付

出生時体重2,000g以下、または生活力が特に薄弱な未熟児であるため医師が入院養育を必要と認めた場合、必要な医療費が給付されます(指定養育医療機関に限ります。世帯の所得に応じて自己負担額が発生します。)。詳しくは、こども保健課にお問い合わせください。

新生児聴覚スクリーニング検査費用助成

新生児聴覚スクリーニング検査とは、聴覚障がいや早期に発見する「耳の聞こえ」の検査です。より早く適切な支援につなぐため、新生児聴覚スクリーニング検査の費用の一部を助成します。※医療保険分は対象外です。

〈対象者〉新生児聴覚スクリーニング検査を受けた児が検査受診日に鈴鹿市に住民票がある保護者

〈助成金額および回数〉3,000円(新生児1人につき1回)

〈受診場所および方法〉

●鈴鹿市内の協力産科医療機関

「鈴鹿市新生児聴覚スクリーニング検査助成券」を医療機関へ提出すると、検査費用から助成金額が差し引かれます。

●鈴鹿市外の医療機関など

窓口で、いったん全額自己負担をしてください。

受診日から90日以内にこども保健課で申請を行うことで助成が受けられます。

産後ケア事業

出産後に体調不良や育児不安があり、ご家族などから十分な援助を受けられない方を対象に、専門的なアドバイスを受けられます(利用するには事前に申請が必要となりますので、こども保健課までご相談ください)。

問合せ先 こども保健課 ☎059-382-2252 FAX:059-382-4187



対象年齢：0歳～12歳

0歳からの 幼児教室

無料体験レッスン実施中!

EQWELチャイルドアカデミーは
親子一緒に楽しみながら
「生きる力」を育む教室です。



子どもの能力を
引き出すコツは
「赤ちゃんから」が
おススメです!

体験レッスン受付中!



生後0か月 ▶ 5か月

* Happy Babyコース



6か月 ▶ 6歳

幼児コース

6か月 ▶ 12歳

英語コース

小学1～6年生

小学生コース

安定期に入っている妊婦の方

胎教コース

※開設コースは各教室によって違います。お電話にて詳細をご案内いたしますので、下記までお気軽にお問い合わせください。



EQWEL
チャイルドアカデミー

四日市教室

〒510-0885
三重県四日市市日永5-1-43 緑ハイツ1F

近鉄四日市駅前教室

〒510-0075
三重県四日市市安島1-3-31 トナリエ四日市4F

☎059-347-4335

詳しくは
ホームページへ

イクウェル

検索

赤ちゃんの特徴

私たち一人ひとりが違うように、赤ちゃんもそれぞれに個性があり、成長スピードもそれぞれです。成長に関するさまざまな情報を知っておくことも大事ですが、情報だけにとらわれ過ぎないようにしましょう。赤ちゃんとの時間は、そのときだけのものです。その瞬間を楽しみながら、大切に過ごしましょう。

0～2か月

産声から始まり、生まれて初めてのことばかりの赤ちゃんは、すべてを泣くことで伝えようとしています。この時期の「泣き」は、お腹がすいていたり、おむつが濡れていたり、疲れたり、飽きてしまったり・・・全てが赤ちゃんからのメッセージです。目はぼんやりしていますが、耳はよく聞こえています。鼻も発達してお母さんやおっぱいの匂いがわかります。



3か月～

3か月ごろには、相手を見分けることができるようになります。顔をじっと見つめたり、声のするほうを向くなど、周囲に関心を示します。4か月ごろになると、首がしっかりしてきてお母さんやお父さんの顔はわかるようになり、声を出しはじめます。それに答えるように、話しかけるなどしてコミュニケーションをとってみましょう。



6か月～

寝返りをする、体を乗り出す、しがみつくなど、お母さんやお父さんに近づこうとするようになります。しっかりと受け止めてあげましょう。お母さんやお父さんが気持ちにゆとりをもって、赤ちゃんがいることを楽しめるといいですね。離乳食もはじまるので、赤ちゃんの生活リズムをととのえていきましょう。



8か月～

お座り、ハイハイができるようになってきます。初めての場所で不安そうにしたり、人見知りをしたりすることもあります。成長の上で大事な発達のひとつです。周囲の状況を判断できていないときは、信頼できるお母さんやお父さんの反応を頼りにします。泣いてしまったら、抱きしめて安心させてあげてください。動きが多くなる時期なので、危険なものや小さいものは片づけるようにしましょう。



1歳半～

1歳を過ぎると、意味を持った単語を発するようになります。表現する力がまだ追いついていないので、ゆっくりと最後まで聴いてあげることが大切です。聴いて言葉を覚えていく時期になるので、耳を傾けて会話を楽しみましょう。また、自我が芽生える時期です。やりたいということを温かく見守りましょう。離乳食が完了するのがこの頃です。



乳幼児揺さぶられ症候群を予防しましょう

乳幼児揺さぶられ症候群とは、赤ちゃんが全身を激しく揺さぶられることで脳のまわりの血管や脳の神経が引きちぎられてしまうことです。赤ちゃんの頭は体に比べて大きく、揺さぶられることで脳自体や脳神経・眼の網膜などが傷つき、重い障がいが残ったり、命にかかわります。なだめても泣きやまないなどでストレスを感じたら赤ちゃんから少し離れて、気持ちを落ち着かせることが大事です。無理に泣きやませようとはせず、決して激しく揺さぶらないようにしてください。



「思い」の先にある 家づくりを



お子様連れでも安心して、
お家をご見学いただけます。

安心してご来場いただけるよう、
専任の保育スタッフがお子様を、
お預かりします。親御様はじっく
りでご見学・ご相談ください。
(※事前予約制)



【ハウスクラフト株式会社】ご予約・資料請求などはお気軽にお問い合わせください

HOUSE CRAFT

ハウスクラフト | 検索

建設業許可 国土交通大臣 許可(般-6)第29367号

- 菟野スタジオ 〒510-1233 三重県三重郡菟野町菟野 1503-1
- 四日市スタジオ 〒510-0828 三重県四日市市石塚町 5-3
- 鈴鹿スタジオ 〒510-0254 三重県鈴鹿市寺家六丁目 11-27
- 本社 〒510-1234 三重県三重郡菟野町大字福村 795-1

0120-54-2005 www.house-craft.jp

三重県内に全 18 棟のモデルハウスを公開!
住宅見学・相談をご希望の方はこちら

お客様の理想の暮らしを具体的にイメージできる住宅
見学会や相談会などのイベントをご用意しております。



まずは資料請求から

実際にお家を建てたお客様の声や
施工事例などカタログと一緒に
ご自宅へお届けします。



こどもの健康

予防接種

乳幼児の定期予防接種に必要な予診票は、生後2か月を迎える頃に、自宅へ郵送します。

生後2か月から接種できますので、かかりつけ医と相談しながら接種をすすめましょう。

転入、紛失時は予診票を再交付しますので、母子健康手帳(接種記録のわかるもの)、対象者と保護者の本人確認書類、在留カード(外国籍の方のみ)をお持ちになって、保健センター2階の地域医療推進課までお越しください。定期予防接種は鈴鹿市の予診票を使用して県内の医療機関で受けることができます。また、県外で予防接種を受ける場合は、鈴鹿市が発行する予防接種依頼書が必要です。詳細は地域医療推進課にお問い合わせください。予防接種の詳細、実施医療機関などは鈴鹿市ウェブサイト「こどもの定期予防接種」から確認できます。



「こどもの定期予防接種」

問合せ先 地域医療推進課 ☎059-382-9291 FAX:059-384-5670

乳幼児健康診査

乳幼児健康診査		内容・時期	場所
乳児一般健康診査	1か月児	「母子健康のしおり」の中の健診票を使って医療機関で予約して受診しましょう。(公費負担) ※市外助成もあります。	市内の委託医療機関 ※個別通知はありません。
	4か月児 10か月児	「母子保健のしおり」の中の健診票を使って医療機関で予約して受診しましょう。(公費負担)	県内の委託医療機関 ※個別通知はありません。
1歳6か月児健康診査		1歳6か月を過ぎてからの健康診査です。	保健センター ※個別通知にて案内します。
3歳児健康診査		3歳6か月頃の健康診査です。	

※県外または四日市市から転入の方は、『乳児一般健康診査受診票(鈴鹿市)』の交付を受けてください。

すくすく広場

身体計測、保健師による育児相談、栄養士による栄養相談、助産師によるおっぱい相談を行っています。

〈場 所〉 保健センター ☎059-382-2252

〈時 間〉 9:30~11:00 (予約は必要ありません)

〈開 催 日〉 「広報すずか」(毎月20日号の健康館)で案内します。



「広報すずか」

すくすくファミリー教室

名称	対象	内容	開催日・場所
離乳食コース	4~6か月児の保護者	栄養士による離乳食に関する講話、栄養相談	開催日は「広報すずか」で案内します。 場所は保健センターです。(要予約) 「すずっこ子育てアプリ」から予約ができます。
離乳食後期コース	6~11か月児の保護者	栄養士による後期・完了期の離乳食に関する講話、栄養相談	
むし歯予防乳児コース むし歯予防幼児コース	乳幼児と保護者	歯科衛生士による虫歯予防の講話・ブラッシング方法、保育士による遊び	
おやつ&ごはんコース	1歳6か月~3歳未満のこどもと保護者	おやつとこどもの食事の話、レシピ紹介、ヘルスマイトによる食育	
おやこクッキングコース	年中年長のこどもと保護者	ヘルスマイトによる親子のクッキング、食事の話	



問合せ先 こども保健課 ☎059-382-2252 FAX:059-382-4187

5歳児健診

集団活動でのなじみにくさなどに、まわりの大人が早くから気づき、こどもの姿の理解を深め、早期支援することを目的として、在籍する市内の保育所(園)・幼稚園・認定こども園などや市役所で満5歳になるすべてのこどもを対象に実施します。

この健診は、病気の診断や障がいを持定するものではありません。まわりの大人が長所や得意なことに着目しながら支援や対応をすることで、こどもが自信をもって成長することをめざします。

問合せ先 こども家庭支援課 ☎059-382-9030 FAX:059-382-9142

くらし満たす、たしかなお水。



先輩ママに
選ばれてNO.1



第15回 2023年度受賞

子育てに便利な
ウォーターサーバーが

月々**3,790円**~ (税込)

アクアクラ最安価格で
子育てを応援!!

Happy!

医師の
96%
が推奨!



※2023年5月 AskDoctors調べ(調査対象:内科医100名)

Good!

子育て

アクアプラン

〈対象〉

妊産婦~6歳以下の未就学のお子さまがおられるご家庭

魅力いっぱい家計にもうれしい、とっておきのプランをご用意しました。

Point 1

小学校入学前まで
プラン継続 OK

※2年更新

Point 2

対象期間中 **毎月550円OFF!**

サーバー+ボトル2本で

だから

月額**3,790円**~ (税込・宅配料込)

※アクアスリムを利用し、ウォーターボトル2本(24L)を注文した場合
※サーバーとは、ウォーターサーバーのあんしんサポート料
※子育てアクアプランの割引きは、プラン適用の翌月からとなります。



通常価格より
年間**6,600円**
もおトク!

0歳からの おんがく えいご



YAMAHA
MUSIC SCHOOL
ヤマハ音楽教室



ヤマハ英語教室
Yamaha English School

WELCOME NEW BABY

0～1歳のお子さまがいるご家庭の皆様にささやかなプレゼントをお贈りいたします。

1

このQRコードから
第一楽器LINE
公式アカウントに
登録



2

LINE内メニューの
「Welcome New Baby」アイコンから
お申し込みフォームにアクセスし
必要事項を入力して送信

3

ご郵送でプレゼントが
届きます
(発送まで1ヵ月前後かかる
場合がございます)

音楽

ぷっぷるくらぶ

ドレミぱーく



ワンコイン500円で気軽にご参加
いただける音楽イベント♪
親子で一緒に歌ったり、打楽器で
リズム遊びをしたり、講師のピアノ
やエレクトーンの生演奏を聴いたり。
お子さまの自発的な表現意欲を
引き出します。

英語

えいご★デビュー
English with Baby



季節のイベントを楽しみながら、は
じめての英語を体験しよう！
大好きなママやパパと一緒に、音を
聞いたり、遊んだり。0歳の時期に大
切な体験を、毎月変わる英語圏の
季節のイベントをテーマに積み重ね
ていきます。

株式会社 **第一楽器** 本社：四日市市安島2-3-32

鈴鹿平田センター

☎0120-505-749 鈴鹿市庄野共進2-7-6 (イオン鈴鹿前、アクロスプラザ鈴鹿内)

白子センター

☎0120-465-749 鈴鹿市江島台2-1-15 (国道23号線沿い、AGF鈴鹿体育館前)

まなぶ・
たのしむ



第一楽器
webサイト



第一楽器
instagram

生活協同組合 コープみえ より

ハピハピ ボックス

ご出産おめでとうプレゼント♪

赤ちゃんの毎日のくらしに
ちょっと役立つアレコレを小箱に詰めて贈ります。

1歳未満の子育て世帯にもれなくプレゼント！
お気軽にお申し込みください。
また、県内にご出産されたお知り合いの方が
いらっしゃいましたら、ぜひご紹介ください。

※プレゼントお申込みは、お子さん一人に対して1回限りです。

三重県にお住まいで
1歳未満のお子さまが
いらっしゃる方が
お申込みいただけます！



詳しい
お申込み方法は
コチラ



※写真はイメージです。
※箱の中身は変更になる場合がございます。

コープ宅配で妊娠中から 子育てファミリーをサポート

赤ちゃん
サポート

母子手帳交付から出産後お子さんが
満1歳のお誕生日を迎えられるまでの
期間に申請をいただいた方

宅配利用料 **1年間無料**
通常1回300円が

子ども
サポート

満1歳から小学校入学までの
お子さんがいらっしゃる方

宅配利用料 **半額**
通常1回300円が



離乳食～幼児期の お役立ち食材取り扱い中！

「ベビーフードをそのままあげるのは
抵抗がある。でも、全部手作りするのは
大変..。」そんな子育てをしている
組合員さんの想いに応えたのが
「きらきらステップ」。



コープ宅配の資料請求で コープの人気商品2品プレゼント！

お届け時に、生協について簡単な説明をさせていただきます。
詳しくは右記二次元コードまたは、下記電話番号でご確認ください。

※いただいた個人情報は、資料やサンプルのお届け、コープの説明のために使用します。
※すでに、組合員の方はご遠慮ください。
※コープの職員がご自宅までお届けします。宅配便でのお届けはできません。
※写真はイメージです。サンプル商品は変更になる場合がございます。



生活協同組合 コープみえ
鈴鹿センター

〒510-0261
三重県鈴鹿市御園町字鎌田3600-53



＼お電話でのお問い合わせは／

0120-514-460

＜受付時間＞月～金 9:00～19:00 土 9:00～17:00
すぐに加入手続きを希望される方はこちら▶



鈴鹿市医師会

かかりつけ医を持ちましょう

かかりつけ医は、病気のときだけでなく日頃から健康について一番身近に相談に応じてくれる存在です。「いつもと様子が違うなあ…なんだか心配だなあ…」など、体調が悪いときや心配なことがあるときは、早めに診療時間内に受診しましょう。入院や精密検査が必要な場合は、適切な病院を紹介してもらいましょう。

病院

地区名	医療機関名	所在地	TEL	診療科目
国府	鈴鹿回生病院	国府町112-1	375-1212	内科、血液内科、循環器内科、消化器内科、腎臓内科、脳神経内科、外科、脳神経外科、呼吸器外科、整形外科、婦人科、耳鼻咽喉科、放射線科、リハビリテーション科、小児科、麻酔科、泌尿器科、消化器外科、心臓血管外科、眼科
加佐登	国立病院機構 鈴鹿病院	加佐登3-2-1	378-1321	内科、脳神経内科、小児科(重症心身障害児(者)のみ)、整形外科、リハビリテーション科、循環器内科、皮膚科、歯科(障がい者のみ)
牧田	塩川病院	平田1-3-7	378-1417	内科、外科、脳神経外科、整形外科、消化器内科、脳神経内科、皮膚科、リハビリテーション科、放射線科、麻酔科
白子	白子ウィメンズホスピタル	南江島町9-15	388-2221	産婦人科
飯野	鈴鹿中央総合病院	安塚町山之花 1275-53	382-1311	内科、循環器内科、消化器内科、腎臓内科、血液・腫瘍内科、呼吸器内科、小児科、外科、消化器外科、整形外科、脳神経外科、泌尿器科、産婦人科、耳鼻咽喉科、精神科、麻酔科、皮膚科、放射線治療科、放射線科、リハビリテーション科、脳神経内科、眼科、呼吸器外科、心臓血管外科、リウマチ科、リウマチ・膠原病内科、病理診断科、緩和ケア内科
一ノ宮	高木病院	高岡町550	382-1385	外科、内科、皮膚科、リハビリテーション科、消化器内科、肛門外科
玉垣	鈴鹿厚生病院	岸岡町589-2	382-1401	精神科
	鈴鹿医療科学大学附属 桜の森病院	南玉垣町7300-1	340-7411	緩和ケア内科
神戸	村瀬病院	神戸3-12-10	382-0330	内科、循環器内科、消化器内科、胃腸内科、糖尿病内科、腎臓内科、内視鏡内科、人工透析内科、外科、整形外科、皮膚科、泌尿器科、リハビリテーション科、放射線科、麻酔科、心臓血管内科、脳神経内科、呼吸器内科
井田川	鈴鹿さくら病院	中富田町518	378-7107	精神科、内科

小児科のある診療所

地区名	医療機関名	所在地	TEL	診療科目
国府	鈴鹿回生病院附属 クリニック	国府町112-2	375-1155	内科、消化器内科、循環器内科、小児科、整形外科、産婦人科、眼科、耳鼻咽喉科、外科、脳神経外科、心臓血管外科、呼吸器科、脳神経内科、皮膚科、形成外科、血液内科、腎臓内科、呼吸器内科、アレルギー科、呼吸器外科、消化器外科
	吉野こどもクリニック	住吉1-23-11	370-0008	小児科、アレルギー科
庄野	ひらいファミリークリニック	庄野東3-1-30	375-2266	内科、循環器科、消化器科、小児科
牧田	おおたキッズクリニック	弓削町1160-1	381-0002	小児科
	おさぎ内科クリニック	岡田3-20-28	370-5119	内科、胃腸科、循環器科、小児科
石薬師	ばんクリニック	石薬師町2159-1	374-0020	内科、呼吸器内科、小児科、アレルギー科
白子	家田クリニック	南江島町5-8	388-8778	内科、循環器科、呼吸器科、小児科
	おの内科クリニック	江島町4037	380-2211	内科、消化器内科、小児科
	駒田医院 小児科	北江島町17-15	386-0507	小児科、アレルギー科
	しばた小児科医院	白子1-1-7	386-0362	小児科、アレルギー科、内科、小児皮膚科
	白子クリニック小児科	南江島町6-17	388-8988	小児科

地区名	医療機関名	所在地	TEL	診療科目
稲生	あなざわクリニック	野町東2-4-1	380-2600	内科、胃腸科、循環器科、呼吸器科、小児科、血液内科
	新藤小児科クリニック	野町東2-4-15	380-0101	小児科、アレルギー科
飯野	あかね小児科クリニック	西条4-48	383-7666	小児科、内科、皮膚科、アレルギー科
一ノ宮	市場内科医院	長太栄町3-16-23	385-5313	内科、胃腸科、呼吸器科、循環器科、小児科
	西城外科内科	長太旭町4-23-23	385-5511	胃腸科、外科、内科、小児科、小児外科、肛門科
	中沢内科	長太旭町3-6-33	385-0337	内科、胃腸科、呼吸器科、循環器科、小児科、放射線科、リハビリテーション科
玉垣	嶋内科	柳町637	382-1504	内科、皮膚科、小児科
	鈴鹿内科・呼吸器内科	南玉垣町2852-3	373-6100	内科、呼吸器内科、皮膚科、小児科、放射線科、アレルギー科
	はるひ野総合診療クリニック	北玉垣町823-3	389-6161	内科、小児科、女性内科
栄	すずかこどもクリニック	秋永町652-1	380-1800	小児科、アレルギー科、皮膚科、内科

診療所

地区名	医療機関名	所在地	TEL	診療科目
国府	しもむら内科	住吉2-17-7	375-6111	内科、循環器内科、胃腸内科
	すずきメディカルクリニック	平野町7743-1	367-0100	血管外科、内科
	鈴木レディースクリニック	平野町7740-1	370-5151	産科、婦人科
庄野	小林眼科	庄野羽山4-1-2 イオンモール鈴鹿1階	370-1800	眼科
	白鳳クリニック	庄野町2550	378-2311	内科、外科、眼科
	羽山クリニック	庄野羽山2-6-3	378-3113	内科、外科、循環器科、呼吸器科、胃腸科
	中京サテライト クリニック三重支部	庄野町866	373-4875	人間ドック、各種がん検診、定期健康診断等
加佐登	川村外科内科	加佐登2-20-1	379-3900	肛門科、胃腸科、外科、内科、皮膚科
	花木内科クリニック	高塚町213-28	370-6663	内科、循環器科、消化器科、呼吸器科
牧田	加藤内科	算所2-14-12	370-5234	内科、循環器科、呼吸器科、消化器科
	黒田クリニック	平田東町13-26	375-2600	胃腸科、内科、外科、肛門科
	鈴鹿いとう眼科	算所2-14-19	367-0101	眼科
	とくりき耳鼻咽喉科医院	平田東町2-7	378-4131	耳鼻咽喉科
	林医院	阿古曾町26-18	379-3868	内科、消化器内科、糖尿病内科
	宮崎産婦人科	平田2-1-8	378-8811	産科、婦人科
	村田整形外科	弓削町1160-2	381-3322	整形外科、リウマチ科、リハビリテーション科
石薬師	朝川クリニック	石薬師町2089-10	374-5500	内科、外科、肛門科、皮膚科、胃腸科、リハビリテーション科
白子	あいメンタルクリニック鈴鹿	南江島町9-5	399-7577	心療内科、精神科
	旭が丘ファミリークリニック	東旭が丘3-2-10	386-1222	内科
	イタニ・クリニック	白子駅前35-3	386-0605	整形外科、リハビリテーション科、リウマチ科、外科、内科、アレルギー科、皮膚科、胃腸内科、肛門外科
	岩間眼科	白子駅前2-20	388-0606	眼科
	尾池整形外科	中江島町14-18	388-3115	整形外科、リハビリテーション科、リウマチ科、ペインクリニック科
	おかべ泌尿器科・皮フ科	南江島町10-27	386-7886	泌尿器科、皮膚科、美容皮膚科
	きのしたクリニック	東旭が丘2-17-8	380-0777	外科、内科、胃腸内科、肛門内科

〈市外局番〉059

子育て
カレンダー

妊娠が
わかったら

みんなで
子育て

赤ちゃんが
生まれたら

赤ちゃんの
特徴

健康
こどもの

就園・就学

子育て支援

おでかけ

災害に
備えて

相談窓口

子育て
カレンダー妊娠が
わかったらみんなで
子育て赤ちゃんが
生まれたら赤ちゃんの
特徴こどもの
健康

就園・就学

子育て支援

おでかけ

災害に
備えて

相談窓口

地区名	医療機関名	所在地	TEL	診療科目
白子	IVF白子クリニック	南江島町8-2	388-2288	産婦人科(生殖医療)
	坂倉ペインクリニック	白子本町9-28	386-0007	内科、麻酔科
	さわ内科胃腸科クリニック	寺家4-18-17	368-0003	内科、胃腸科、消化器科
	とうかい整形外科すずか	東旭が丘1-6-21	368-0055	整形外科、リウマチ科、リハビリテーション科
	富田内科	白子駅前12-25	386-7768	内科、循環器科、呼吸器内科
	留奥内科	南江島町23-1	387-0070	内科、胃腸科、呼吸器科、消化器科
	長瀬内科	白子町70-1	386-5121	内科、消化器内科、循環器内科、胃腸内科、呼吸器内科
	浜口耳鼻咽喉科	白子4-13-19	387-6789	耳鼻咽喉科、アレルギー科
	浜口整形外科	白子3-14-5	386-6211	整形外科、リハビリテーション科
	樋口胃腸科・内科クリニック	白子町59	386-2012	内科、消化器科、胃腸科
	三重膠原病リウマチ痛風クリニック	白子町3707-1	380-0220	リウマチ科、内科、整形外科
	水口内科クリニック	北江島町15-21	387-0851	内科、循環器内科
	山口眼科	南江島町4-15	386-1611	眼科
	ゆめ在宅訪問クリニック	中江島町17-15 パレスピュアII102号	373-6672	内科
稲生	いのうクリニック	稲生塩屋3-3-23	388-3700	内科、消化器内科、内視鏡内科、肝臓内科
	さの眼科クリニック	野村町200-2	380-4146	眼科
	しまむら外科内科	野村町165-1	380-1600	内科、外科、消化器内科、肛門外科
	すずかいとう皮膚科クリニック	野村町168-1	380-4112	皮膚科、アレルギー科
	玉田クリニック	稲生4-4878-2	389-6660	内科、リハビリテーション科、腎臓内科、人工透析内科
	野町どい眼科	野町東1-11-10	380-5006	眼科
	はる整形外科クリニック	野村町200-1	380-1200	整形外科、リハビリテーション科、リウマチ科、ペインクリニック内科
	ひだまりメンタルクリニック	野村町163-1	380-1300	心療内科、精神科
飯野	市川皮膚科	西条6-21	383-3933	皮膚科、アレルギー科
	かわばた皮フ科	三日市3-3-1	373-7688	皮膚科、アレルギー科、小児皮膚科
	小寺内科循環器科	西條町910-1	382-2633	内科、循環器科
	鈴鹿腎クリニック	安塚町880	381-0880	内科、皮膚科、人工透析
	すずか糖尿病クリニック	道伯5-24-19	370-5500	糖尿病内科
	せと整形外科	道伯町2065-5	375-0225	整形外科、リウマチ科、リハビリテーション科
	玉田内科循環器内科	西条1-17-15	381-0011	内科、循環器内科
	どうでんクリニック	三日市町1962-1	382-2111	内科、脳神経内科
	ハートフルクリニック北井内科	安塚町1651-3	381-0600	内科
	ふくしま整形外科クリニック	三日市町1964	382-7272	整形外科、リハビリテーション科
	ますずがわ神経内科クリニック	飯野寺家町817-3	369-0001	神経内科、内科
	三重心身クリニック	道伯町2064-1	375-1100	心療内科、内科、精神科
	森耳鼻咽喉科	飯野寺家町830	382-0548	耳鼻咽喉科、気管食道科
	森本メンタルクリニック	西条7-23	381-0808	精神科、心療内科
一ノ宮	いしが在宅ケアクリニック鈴鹿	高岡町644-2	389-7707	内科、疼痛緩和内科
箕田	小西内科クリニック	中箕田町1124-6	395-0007	内科、消化器科、呼吸器科、循環器科、リハビリテーション科
玉垣	沖中内科循環器科	桜島町2-1-2	381-2727	内科、循環器科

地区名	医療機関名	所在地	TEL	診療科目
玉垣	かわぐち脳神経クリニック	桜島町6-20-5	384-5111	脳神経外科
	さくらの森眼科	岸岡町3390	389-6667	眼科、小児眼科
	しまヒフ科クリニック	柳町1675	369-3636	皮膚科、アレルギー科、美容皮膚科
	鈴鹿医療科学大学附属こころのクリニック	岸岡町1001-1	367-7601	精神科、心療内科
	すずか泌尿器科・腎クリニック	柳町1665-2 すずか第一メディカルモール内	383-1000	泌尿器科、腎臓内科
	鈴鹿メンタルヘルスクリニック	矢橋1-4-12	381-7771	精神科
	服部医院	岸岡町3385-1	388-1682	外科、内科、胃腸科
	ひまわり皮フ科	矢橋1-4-12	381-0333	皮膚科
	ひらぬま内科クリニック	柳町1657-1	381-3535	内科、胃腸内科、循環器内科
	みえスマイル眼科	柳町1664-1	369-2323	眼科
	みやむら耳鼻咽喉科	柳町1659-1	381-3387	耳鼻咽喉科、アレルギー科
	八木医院	東玉垣町2483-1	383-1661	内科
若松	山下内科外科	桜島町4-3-5	382-5007	内科、外科、胃腸科、呼吸器科、皮膚科、肛門科、理学療法科
	松岡ハートクリニック	若松北2-3-1	385-1056	内科、外科、循環器科、呼吸器科、消化器科、リハビリテーション科
神戸	松本クリニック	南若松町245	388-4000	内科、外科、乳腺外来
	浦川内科クリニック	神戸8-8-20	382-6611	内科、消化器内科、糖尿病内科
	萩原内科胃腸科	神戸1-11-2	383-0011	内科、胃腸科、東洋医学
	滝川眼科	神戸1-8-11	382-0758	眼科
	竹島医院	神戸2-21-15	381-1500	内科、胃腸科、外科、肛門科、リハビリテーション科
	永井クリニック	神戸8-27-35	382-0576	内科、消化器内科、外科
	中野整形外科	神戸3-5-11	382-6110	整形外科、リウマチ科、リハビリテーション科
	村瀬病院附属クリニック	神戸3-17-30	384-3910	腎臓内科、人工透析内科、整形外科、脳神経内科
栄	湯浅整形外科	神戸1-2-18	383-1338	整形外科、リウマチ科、リハビリテーション科
	あきながレディースクリニック	秋永町787-3	380-6090	産婦人科、内科
	いちかわ内科クリニック	秋永町763-1	380-0810	内科、循環器科、呼吸器科、胃腸科、アレルギー科、リハビリテーション科
	サンクリニック太陽の街	中瀬古町203-7	372-0212	内科、外科、消化器内科
	別府内科クリニック	東磯山3-19-25	386-1117	内科、消化器内科、肝臓内科
天名	みのうらレディースクリニック	磯山3-9-17	380-0018	婦人科
椿	みその内科クリニック	御園町5328-1	372-8778	内科、血液内科
鈴峰	椿診療所	山本町747-11	371-3511	内科、外科、整形外科
	上田内科クリニック	長澤町1167-1	371-6000	内科、循環器科、消化器科、呼吸器科
	坂倉ペインクリニック在宅診療所	伊船町1010-1	371-6400	外科、麻酔科、内科
庄内	鈴鹿クリニック	伊船町2229-8	371-6800	内科、外科、消化器科、肛門科、リハビリテーション科、血管外科
	くまざわクリニック	東庄内町3882	371-6990	内科、消化器内科

(市外局番)059

子育て
カレンダー

妊娠が
わかったら

みんなで
子育て

赤ちゃんが
生まれたら

赤ちゃんの
特徴

こどもの
健康

就園・就学

子育て支援

おてかけ

災害に
備えて

相談窓口

子育て
カレンダー妊娠が
わかったらみんなで
子育て赤ちゃんが
生まれたら赤ちゃんの
特徴こどもの
健康

就園・就学

子育て支援

おでかけ

災害に
備えて

相談窓口

鈴鹿歯科医師会

診療所名	所在地	TEL
あかつか歯科クリニック	秋永町775-1	380-4618
磯山歯科	東磯山2-22-17	386-5027
いちば歯科	長太栄町3-17-20	389-7064
伊東歯科医院	石薬師町1708	373-1188
岩沢歯科	白子3-2-12	387-5520
うえしま歯科	住吉1-24-25	370-6004
エンゼル歯科クリニック	稲生1-16-18	388-1600
大井歯科医院	野町東2-4-6	387-1431
大木歯科医院	南長太町2504-2	395-1000
大谷歯科医院	神戸9-9-13	383-1919
岡田歯科	加佐登3-11-6	378-8545
垣内歯科医院	岸岡町3158-1	383-6877
垣内歯科 住吉診療所	住吉4-20-38	379-1948
笠井歯科医院	算所1-1-17	378-0578
かめだ歯科	稲生西3-14-36	388-0044
かわむら歯科	加佐登2-20-1	389-7760
川村歯科	算所1242-1	378-7086
かんばら歯科	神戸8-27-34	392-6480
後藤歯科医院	矢橋1-7-26	382-3300
ごとうしんじ歯科室	東旭が丘4-5-6	388-5454
さかえ歯科医院	中江島町20-13	387-1000
サン歯科クリニック	郡山町2001-36	372-1771
庄野歯科	平田本町2-19-3	370-0880
白子小児歯科	白子町2979-1	386-8903
末広歯科	末広東15-3	384-0022
鈴鹿回生歯科診療所	国府町175	375-5555
すずか矯正歯科クリニック	末広東1-30	383-7705
鈴鹿グリーン歯科	道伯5-23-32	375-5700
スズカ歯科	寺家2-22-10	386-3911
たなか歯科	岡田町1202-3	382-8148
玉垣歯科医院	南玉垣町6771	382-8041
ともファミリー歯科・ 矯正歯科	白子駅前3-1 そよら鈴鹿白子2階	373-5767
中條歯科医院	南江島町18-35	388-0158

診療所名	所在地	TEL
千代崎歯科医院	岸岡町3085-2	388-1200
十宮歯科医院	十宮4-3-12	383-8011
豊田歯科医院	国府町3291-1	378-3900
長井歯科	寺家5-23-21	388-3535
長井歯科旭が丘クリニック	東旭が丘1-3-10	387-8828
中村歯科医院	神戸4-6-26	384-1270
長太ノ浦歯科医院	北長太町633-5	385-4520
鳴神歯科	南江島町12-22	386-0202
なるかわ歯科医院	白子本町11-35	388-3223
にえ歯科	石薬師町571-38	374-2002
にじのそら矯正歯科・鈴鹿	南玉垣町7110	399-7730
野町歯科医院	野町中1-1-10	388-5280
はしもと歯科	高岡台2-1-8	349-3918
早川歯科医院	長沢町1166-1	371-1700
林歯科医院	末広北2-8-20	383-1772
羽山歯科	国府町7772-6	375-5538
原田歯科医院	算所5-12-19	378-8351
萬代歯科	柳町1518-2	382-4618
ひがし小児・矯正歯科クリニック	野村町167-1	389-6480
フレンド歯科	地子町814-33	382-8855
北條歯科医院稲生診療所	稲生2-15-12	386-0891
ホワイト歯科	白子駅前9-30	387-6636
まとはデンタルクリニック	白子町8141	388-8300
まゆみ歯科医院	徳居町560-1	372-6474
もとはし歯科	国府町1540-3	370-0105
もみじ歯科	阿古曾町22-3	399-7255
ももい歯科	西条5-68	382-4578
茂理歯科医院	白子町64-1	386-0153
ゆあさ歯科医院	竹野2-19-11	384-8092
ゆたか歯科	中江島町15-20	388-0707
ゆみ子歯科	白子3-1-20	388-4936
ルピナス歯科鈴鹿 (訪問診療のみ)	算所2-9-19	378-1288
和田歯科クリニック	東江島町27-17	388-7700



お薬手帳を上手に利用しましょう

お薬手帳はお薬を服用しているかなど「お薬に関係するあなたの大切な情報」について、記録しておく手帳のことをいいます。あなたに処方されたお薬の名前・飲む量・回数などの記録(薬歴)を記載し、残すための手帳です。この記録があると、医師・歯科医師・薬剤師などが、どのようなお薬をどのくらいの期間使っているかなどが確認できます。また、他の医療機関などでお薬の処方を受けるときにも、医師・歯科医師・薬剤師などにお薬手帳を提出することで、同じ作用のお薬が重なっていないか、また飲み合わせ(相互作用)などに問題がないかの確認も行っただけです。お薬手帳は、複数持たずに1冊で管理しましょう!

鈴鹿亀山薬剤師会

薬局名	所在地	TEL
あきなが薬局	秋永町635-3	380-0670
アクア薬局桜島店	桜島町4-3-8	392-5177
あこそ薬局	阿古曾町26-10 エスポア1A	392-5117
旭が丘調剤薬局	東旭が丘3-2-8	380-5700
あさひ調剤薬局	西条7-28	381-5959
あすなる薬局	算所2-14-27	367-7970
あたご調剤薬局	北江島町1-12	380-0633
イオン薬局鈴鹿白子店	白子駅前3-1	380-5905
イオン薬局鈴鹿店	庄野羽山4-1-2	370-0645
磯山調剤薬局	東磯山3-19-27	380-1100
いちご調剤薬局	西条1-19-22	381-0077
いふな薬局	伊船町2943-2	371-6667
エール調剤薬局鈴鹿店	野村町169-3	388-1010
エンゼル薬局西条店	飯野寺家町817-1	381-2300
エンゼル薬局平野店	平野町7743-1	375-2500
おかだ調剤薬局	岡田3-20-31	367-3377
おげんきに薬局	東玉垣町2482-2	389-5188
かさど調剤薬局	加佐登2-20-48	370-5900
かんべ駅前薬局	神戸1-11-36	367-7540
神戸調剤薬局	神戸8-314-4	381-2200
岸岡調剤薬局	岸岡町3437	388-0114
くるみ調剤薬局すずか店	十宮4-2-11	367-7888
けいと薬局	神戸1-8-7	381-1888
けやき調剤薬局	東旭が丘1-6-19	380-6770
サイトウ薬局	稲生4-18-2	386-6715
さくらじま薬局	桜島町2-9-4	381-0500
さくら調剤薬局白子店	南江島町10-26	387-8654
さくら薬局鈴鹿神戸店	飯野寺家町829-1	381-3800
さくら薬局鈴鹿白子店	白子駅前12-26 宝ハイツ1F	380-5185
さつき調剤薬局	東旭が丘2-17-10	389-5990
さんあい薬局(株)石薬師店	石薬師町2069-2	367-7633
さんあい薬局(株)鈴鹿店	西条4-48 西条ビル	382-5850
さんあい薬局(株)ひとみ店	安塚町1654-1	381-4771
じけ調剤薬局	寺家4-18-16	368-3600
ジップドラッグ白子薬局	南若松町237-1	388-7785
杉浦薬局県道店	加佐登3-13-1	379-5382
スギ薬局アクシス鈴鹿店	北玉垣町801	381-5011
スギ薬局白子店	江島町4035	380-5650
スギ薬局鈴鹿寺家店	寺家町1521-1	373-6220
スギ薬局玉垣店	南玉垣町3013	373-5431
スギ薬局西条店	飯野寺家町856	381-0781
健やか薬局郡山店	郡山町2001-35	392-8300
健やか薬局野町店	野町東2-4-30	380-1700
健やか薬局やなぎ店	柳町1675-4	381-2700
鈴鹿センター薬局	安塚町638-21	381-2298
スズカ調剤薬局	南江島町14-1	388-2626
スズカ調剤薬局稲生店	稲生4-14-20	386-0006
スズカ調剤薬局白子店	南江島町8-5	368-3939
スズカ調剤薬局高岡店	高岡町632-1	381-0700
スズカ調剤薬局長太店	長太旭町4-22-18	395-3800
鈴鹿みなみ薬局	国府町175	370-6637

薬局名	所在地	TEL
たいよう調剤薬局桜島店	桜島町6-20-5	373-4555
たまがき調剤薬局	南玉垣町6814-11	381-7766
南玉村薬局若松店	若松北1-36-24	395-0090
ちよぎ調剤薬局	岸岡町577-4	384-8000
つばき薬局	白子3-14-5	388-1135
どうはく調剤薬局	道伯町2064-5	375-3456
トミヤ薬局	十宮3-22-23	382-6090
西条調剤薬局	西条6-13	382-7751
ハロー薬局鈴鹿店	平田1-3-3	375-1061
ファーマライズ薬局鈴鹿住吉店	住吉2-17-3	375-1566
ファーマライズ薬局鈴鹿店	国府町57-21	370-3770
ファミリー薬局	南江島町9-6	368-0310
V-drug中旭が丘薬局	中旭が丘1-11-18	373-6202
ふじ調剤薬局	柳町1657-2	381-3331
ふたば薬局平田店	平田東町2-10	375-5123
ふたば薬局矢橋店	矢橋1-5-14	373-5673
フラワー薬局白子店	白子1-1-7	386-4079
フラワー薬局鈴鹿店	白子4-13-20	380-6693
フラワー薬局すみれ店	住吉1-23-10	370-5599
ベル調剤薬局	長澤町1007-2	371-6161
ホリ薬局	中江島町20-15	388-0464
本町調剤薬局	白子本町12-9-1	388-1691
まっぷ薬局	道伯5-24-23	370-0022
まめのき薬局	弓削町1160-4	384-8523
みだ調剤薬局	中箕田町1124-7	395-0055
三日月調剤薬局	三日月3-3-2	389-6011
三日月南薬局	三日月町1963	383-0310
みつば調剤薬局	南江島町23-2	380-2088
安塚薬局	安塚町1605	381-2066
リフレ薬局	東玉垣町1398-2	382-3720
衛トーファーマシーさかえ薬局	亀山市栄町1487-140	83-4075
衛うぐいす薬局	亀山市亀田町380-4	83-5575
かめのご薬局	亀山市川合町1155-10	96-9090
かめやま調剤薬局	亀山市栄町1488-315	84-5700
川崎薬局	亀山市能褒野町79-21	85-8134
ココカラファイン薬局亀山店	亀山市栄町1488-258	84-1884
十全薬局	亀山市東台町1-43-2	83-5830
スギ薬局亀山栄店	亀山市栄町1488-214	84-3155
健やか薬局東町店	亀山市東町1-2-19-1	98-4780
スズカ調剤薬局亀山店	亀山市みどり町26-9	84-5900
すずらん調剤薬局	亀山市東台町1-20	83-4801
タイセイ調剤薬局	亀山市江ヶ室2-4-20	84-1377
日本調剤亀山薬局	亀山市亀田町466-1	98-6755
ファーマライズ薬局亀山店	亀山市東御幸町216-2	84-2266
ふたば薬局	亀山市阿野田町1674-7	83-5665
ふたば薬局高塚店	亀山市高塚町8-7	84-3515
フラワー薬局亀山店	亀山市南野町4-13	84-1193
みなみざき調剤薬局	亀山市南崎町735-10	84-5586

(市外局番)鈴鹿市:059 亀山市:0595

子育て
カレンダー

妊娠が
わかったら

みんなで
子育て

赤ちゃんが
生まれたら

赤ちゃんの
特徴

健康
こどもの

就園・就学

子育て支援

おでかけ

災害に
備えて

相談窓口

就園・就学

こどもを預けたい

就学前のお子さんの預け先として「保育所(園)」「幼稚園」「認定こども園」などがあります。どの施設を利用できるのか疑問に思うことはありませんか？ お子さんの年齢や保育の必要性に応じて利用できる施設が異なります。

令和7年12月時点の情報です。最新の情報は市ウェブサイトをご覧ください。



「幼稚園・保育園・認定こども園」

施設選びのフローチャート

※年齢は入園希望年度の4月1日時点における満年齢です。



★就労(育児休業復帰を含む)や出産前後、病気や障がい、求職活動、就学、親族の介護や看護などのため、保育が必要な場合(ただし、それ以外の理由でも認められる場合があります。)

※幼稚園、認定こども園(教育)に入園できる年齢については、各施設によって異なります。

保育所(園)

保育所(園)は、保護者が仕事や病気などのために家庭で保育ができないときに、保護者にかわって保育するところです。

問合せ先 ともも育成課 ☎059-382-7606 FAX:059-382-9054

※保育方針や保育内容、園庭開放などについては、各保育所(園)に直接お問い合わせください。



公立保育所

施設名	所在地	TEL	定員	開所時間	土曜日	0歳児保育開始	一時預かり
牧田保育所	大池2-2-2	378-2010	150	7:30～ 18:30	7:30～ 13:00 (牧田・玉垣・ 河曲 7:30～18:30)	2か月～	
白子保育所	北江島町5-30	386-2010	90				
神戸保育所	神戸4-4-40	382-0537	150				○ 1歳～
玉垣保育所	東玉垣町1386-1	382-2737	150				
合川保育所	三宅町1749	372-0058	80				
河曲保育所	十宮町283	383-1643	150				○ 6か月～
算所保育所	算所5-17-1	378-4569	150				
深伊沢保育所	深溝町352	374-2797	80				
西条保育所	西条8-19-1	382-6511	150				○ 6か月～
一ノ宮保育所	一ノ宮町500-45	383-0407	100				

※0歳児保育開始については、令和7年度の状況です。令和8年度の状況については、各保育所に直接お問い合わせください。

私立保育園

施設名	所在地	TEL	定員	開所時間	土曜日	0歳児 保育開始	バス 送迎	一時 預かり
長太の浦保育園	長太栄町3-4-34	385-0302	60	7:00~19:00	7:00~18:00	4か月~ (首がすわってから)		
梅檀保育園	国府町2539-1	378-0918	60	7:00~19:00	7:30~17:00	5か月~		
旭が丘保育園	中旭が丘3-14-18	386-1647	115	7:00~19:00	7:30~17:00	5か月~		
ながさわ保育園	長澤町1095	371-0151	160	7:00~19:00	7:00~17:00	1.5か月~		○
庄内青い鳥保育園	東庄内町3797-1	371-2317	90	7:00~19:00	8:00~18:00	4か月~ (首がすわってから)	○	○
鼓ヶ浦保育園	寺家3-40-15	386-2071	70	7:00~19:00	7:30~17:00	5か月~		
あおい保育園	白子本町2-27	387-5220	200	7:00~20:00	7:00~18:00	2か月~	○	
白鳩保育園	加佐登1-8-10	378-1610	200	7:00~20:00	7:00~18:30	2か月~	○	
第2石薬師保育園	自由ヶ丘2-18-14	374-0730	90	7:00~19:00	7:00~17:00	首がすわった頃	○	○
ひので保育園	平野町1167-1	373-7000	120	7:00~19:00	8:00~17:00	5か月~		
ひばり保育園	岸岡町2707-174	386-7982	70	7:00~19:00	8:00~17:00	6か月~		
あかつき保育園	地子町906-2	382-5201	120	7:00~19:00	8:00~17:00	3か月~		
くすのき保育園	若松西6-28-11	385-5388	150	7:00~19:00	7:00~17:00	2か月~		
野町保育園	稻生4-3-48	386-2338	160	7:00~18:30	7:00~17:30	3か月~		○
サラナ保育園	岸岡町3527	368-3766	120	7:00~20:00	7:00~18:00	2か月~		
ハートピア保育園	算所町563-3	381-1555	230	7:00~19:30	7:00~18:00	4か月~		○
みそら保育園	岸岡町3280	380-6339	110	7:00~19:00	8:00~17:00	6か月~		
ドリームハウス 保育園	寺家町1308	388-3398	250	7:00~20:00	7:30~17:30	2か月~		○
竹野の森こども園	竹野町305-2	384-3215	130	7:00~19:00	7:00~17:00	首がすわった頃		○
ぐみの木 ほいくえん	安塚町331-74	382-5409	80	7:00~20:00	7:00~20:00	2か月~		○
第二長太の浦 保育園	南長太町2303	395-2200	60	7:00~19:00	7:00~18:00	4か月~ (首がすわってから)		
大鳥保育園	白子町2006-1	386-2611	90	7:00~18:30	7:00~17:30	3か月~		
かもめ保育園	加佐登町2059-2	389-5115	110	7:00~20:00	7:00~18:30	2か月~	○	

〈市外局番〉059



子育て
カレンダー

妊娠が
わかったら

みんな
で子育て

赤ちゃんが
生まれたら

赤ちゃんの
特徴

こどもの
健康

就園・就学

子育て支援

おでかけ

災害に
備えて

相談窓口

認定こども園

認定こども園は、幼稚園と保育園の機能を併せ持ち、就学前のこどもに教育と保育を一体的に提供する施設です。1号認定(教育)と2号・3号認定(保育)では利用時間が異なります。



問合せ先 こども育成課 ☎059-382-7606 FAX:059-382-9054

※保育方針や保育内容、園開放などについては、各認定こども園に直接お問い合わせください。

施設名	所在地	TEL	開所時間	土曜日	0歳児 保育開始	バス 送迎	一時 預かり
サン認定こども園	郡山町2001-10	372-2123	7:00~19:00	7:00~19:00	3か月~	○ 1号認定のみ	
認定こども園 百合幼稚園	東磯山2-3-1	386-6228	7:30~18:30	7:30~17:00	2か月~	○ 3歳~	○
ほうりん 認定こども園	北長太町4119	385-0190	7:00~19:00	8:00~17:00	4か月~ (首がすわってから)		○
石薬師認定こども園	石薬師町2029	374-0185	7:00~19:00	7:00~17:00	首がすわった頃	○	○
高岡ほうりん 認定こども園	高岡町1843-7	349-1100	7:00~19:00	8:00~17:00	4か月~ (首がすわってから)		○
くまだこども園	下大久保町481-5	374-1952	7:00~19:00	7:00~18:00	4か月~		○
認定こども園 いそやま保育園	東磯山2-26-18	387-6012	7:00~19:00	7:00~17:00	2か月~		○
きしだこども園	岸田町1491	374-1955	7:00~19:00	8:00~17:00	2か月~ (57日目以降)		○
白子ひかり幼稚園	白子本町2-38	386-1150	7:30~18:30	—	—	0歳~	
トーマスぼーや保育園	平田東町10-13	375-2468	7:00~20:00	8:00~19:00	2か月~		○

幼稚園

幼稚園は、今までの家庭生活だけでなく、集団生活の中で先生やたくさんの友だちといろいろな体験をすることで、豊かな心とたくましい体を育てる学びの場です。

問合せ先 こども育成課 ☎059-382-7606 FAX:059-382-9054

※教育方針や教育内容、園開放などについては、各幼稚園に直接お問い合わせください。



公立幼稚園

施設名	所在地	TEL
国府幼稚園	国府町3519-1	378-4523
旭が丘幼稚園	東旭が丘5-3-33	387-5326
飯野幼稚園	三日市南2-1-7	382-3698

施設名	所在地	TEL
玉垣幼稚園	北玉垣町734	382-3663
神戸幼稚園	神戸7-4-12	382-3275

私立幼稚園

施設名	所在地	TEL
さくら幼稚園	鈴鹿ハイツ5-45	378-4085
すずか幼稚園	神戸2-20-18	382-3272

施設名	所在地	TEL
第2すずかきしおか幼稚園	岸岡町2815	386-6129
道伯幼稚園	道伯1-12-27	378-6713

預かり保育:私立幼稚園では、園児家庭への子育て支援のため希望在園児に対し、平常の保育時間を延長して預かり保育を実施しています。

認可外保育施設

施設名	所在地	TEL
愛和保育園	道伯5-23-15	378-3281
BERCARIO MATERNAL E JARDIM CARINHO DE MAE	道伯3-5-15	080-4966- 2501
イーエーエス鈴鹿保育所	道伯5-23-29	367-1099

施設名	所在地	TEL
未来キッズ	神戸9-14-3	389-7502
Green School Suzuka	算所2-2-1	389-6165
グリーンストック 保育園 ※	西条6-40 中島ビル1F	395-6881
このはな保育園 ※	南旭が丘3-2132	386-2055
まーるほいくえん ※	南若松町275-1	389-5588

※企業主導型保育事業の地域枠がある施設です。

小学校

学区などについては、学校教育課にお問い合わせください。

問合せ先 学校教育課 ☎059-382-7618 FAX:059-382-9054



[教育委員会]

公立小学校

学校名	所在地	TEL
国府小学校	国府町2373-1	378-0538
庄野小学校	庄野東2-5-35	378-0048
加佐登小学校	高塚町1069	378-0063
牧田小学校	岡田1-29-1	378-0516
清和小学校	算所5-21-12	378-7731
石薬師小学校	石薬師町1713	374-1028
白子小学校	白子1-12-12	386-0039
鼓ヶ浦小学校	寺家1-41-1	386-3355
旭が丘小学校	東旭が丘5-3-18	386-0012
桜島小学校	桜島町4-12	382-5666
愛宕小学校	東江島町23-15	386-0334
稲生小学校	稲生3-10-1	386-0307
飯野小学校	三日市南2-1-7	382-1020
明生小学校	大池2-13-1	378-4320
河曲小学校	十宮町719-2	382-0268

学校名	所在地	TEL
一ノ宮小学校	一ノ宮町557	382-0311
長太小学校	長太旭町5-4-5	385-0315
箕田小学校	南堀江1-1-1	385-0506
若松小学校	若松中1-4-1	385-0072
玉垣小学校	北玉垣町947	382-0269
神戸小学校	神戸2-12-10	382-0242
栄小学校	五祝町1845-2	386-0462
天栄小学校	郡山町710-6	372-2251
鈴西小学校	深溝町3172-1	374-0014
椿小学校	山本町750	371-1014
深伊沢小学校	伊船町1693	371-0015
庄内小学校	東庄内町2458-1	371-0044
井田川小学校	和泉町814	378-8972

〈市外局番〉059



子育て
カレンダー

妊娠が
わかったら

みんな
で子育て

赤ちゃんが
生まれたら

赤ちゃんの
特徴

こどもの
健康

就園・就学

子育て支援

おてかけ

災害に
備えて

相談窓口

放課後児童クラブ

放課後児童クラブは、労働などで昼間家庭に保護者のいない小学校に通学しているこどもが、放課後や長期休業日(夏休みなど)を安心して過ごすことのできる施設です。

放課後児童支援員などが、こどもの状況や発達段階を踏まえながら、適切な遊びや生活の場を通じて、健全な育成を図ります。なお、利用時間、利用料金は放課後児童クラブにより異なります。

利用申込みについては、利用を希望する放課後児童クラブに直接お問い合わせください。

また、利用申込みの受付日程は、「広報すずか」や鈴鹿市ホームページ「放課後児童クラブ」にも掲載します。

問合せ先 こども政策課 ☎059-382-7661 FAX:059-382-9054

※詳細については、各放課後児童クラブに直接お問い合わせください。

令和7年12月時点の情報です。
最新の情報は市ウェブサイトをご覧ください。



小学校区	施設名	所在地	TEL
国府	国府小学校区放課後児童クラブ ゆいまある	国府町2598-1	370-0605
庄野	庄野小学校区放課後児童クラブ コスモス	庄野東2-5-35	379-0811
加佐登	加佐登小学校区放課後児童クラブ なかよしキッズ	高塚町1205-3	370-8184
牧田	牧田地区児童クラブ つくし	岡田町699	367-3606
	牧田小学校区放課後児童クラブ ひかりっ子	平田東町10-13	375-2468
清和	竹野の森放課後児童クラブ・2	竹野町305-2	090-6098-3215
石薬師	金太郎学童保育所	石薬師町2089-2	374-1978
白子	白子小学校区児童クラブ たんぼぼ	白子2-7-38	388-2774
旭が丘	旭が丘小学校区児童クラブ ピッコロ	東旭が丘4-9-19	368-2033
	旭が丘小学校区放課後児童クラブ アサヒッツ	白子町2006-1	367-7187
	旭が丘小学校区放課後児童クラブ かけはし	中旭が丘3-13-25	386-2939
	放課後児童クラブ さんく・さんく第2	東旭が丘2-1-34	080-3074-3090
桜島	桜島学童保育ももたろう1組・2組	桜島町3-10-1	387-0371
	桜島小学校区放課後児童クラブ まりん	野町東1-11-22	368-1153
愛宕	愛宕小学校区放課後児童クラブ あおぞら第1・第2	北江島町43-8	368-1223
稲生	稲生小学校区放課後児童クラブ ゆめっ子くらぶ	稲生3-13-10	367-7008
	稲生小学校区放課後児童クラブ 第2ゆめっ子くらぶ	稲生3-6-30	367-7666
	放課後児童クラブ 日の本クラブ稲生・2	稲生3-10-1	387-9331
飯野	飯野地区児童クラブ ひこうきぐも	阿古曾町25-6	367-3367
	放課後児童クラブ 日の本クラブ飯野・2・3	道伯5-23-23	378-2003
明生	明生小学校区放課後児童クラブ みらくる	住吉1-4-29	367-1711
河曲	河曲地区学童クラブ かわたろう	河田町1341	383-3070
	河曲地区学童クラブ かわたろう2	河田町373	383-3070
一ノ宮	高岡法輪児童館	高岡町1843-7	349-1100
	一ノ宮小学校区放課後児童クラブ スマイル	高岡町2665-2	369-2780

小学校区	施設名	所在地	TEL
長太	法輪児童館	長太旭町2-3-6	385-7676
	放課後児童クラブ 遊由	長太新町2-10-13	385-5331
箕田	箕田学童保育所	南堀江1-14-19	395-1003
若松	若松小学校区放課後児童クラブ はまゆう	若松中1-6-11	385-3415
玉垣	玉垣小学校区放課後児童クラブ 玉垣レインボー・2組	東玉垣町523-1	373-4734
	玉垣小学校区放課後児童クラブ ゆうゆう	岸岡町170-5	380-6339
	放課後児童クラブ 日の本クラブ玉垣	南玉垣町2207-1	384-0236
	放課後児童クラブ 日の本クラブ玉垣2・3	東玉垣町1069-3	市ウェブサイト参照
神戸	神戸小学校区かんたろう学童保育所	神戸8-9-15	324-7472
	平成の寺小屋 神戸みらい塾	神戸2-20-8	384-1155
栄	栄小学校区放課後児童クラブ 栄っ子	五祝町1068	388-1187
天栄	放課後児童クラブ 郡山地区児童クラブ サンキッズ・サンキッズⅡ	郡山町729	372-2084
	放課後児童クラブ ピース天名	御菌町2500	080-9495-4497
	放課後児童クラブ たいよう	郡山町2001-10	372-2123
鈴西	鈴西小学校区放課後児童クラブ しいの実	深溝町3144-18	374-5511
椿	椿小学校区放課後児童クラブ ひまわり	山本町1255-4 小山組集会所内	371-2300
深伊沢	深伊沢小学校区放課後児童クラブ ミーサ	伊船町1693-1	090-7589-6753
庄内	庄内小学校区放課後児童クラブ 学童たけっこクラブ	東庄内町2458-1	371-3006
井田川	井田川小学校区放課後児童クラブ 井田川っ子	和泉町814	370-2353

中学校

公立中学校の学校区などについては、学校教育課にお問い合わせください。

問合せ先 学校教育課 ☎059-382-7618 FAX:059-382-9054



「教育委員会」

公立中学校

学校名	所在地	TEL
平田野中学校	国府町9105-1	378-0126
創徳中学校	三日市町1803-8	382-5205
白鳥中学校	加佐登3-1-1	378-0046
神戸中学校	十宮町1335	382-0305
大木中学校	北堀江2-15-1	385-0316

学校名	所在地	TEL
千代崎中学校	東玉垣町2863	382-0125
白子中学校	中旭が丘4-5-62	386-0336
鼓ヶ浦中学校	寺家4-11-1	386-5852
天栄中学校	秋永町1839	386-0444
鈴峰中学校	長澤町1867-1	371-0023

私立中学校

学校名	所在地	TEL
鈴鹿中等教育学校	庄野町1230	370-0760

〈市外局番〉059

Gakken

幼児こそ 学研教室!!



©学研教室



幼児はいろいろな力が著しく発達する時期!

学研教室のもじ・かず・ちえ教材で語彙力・思考力・社会性など
お子さまの力をぐんぐん伸ばしましょう!!

土台が身につく

幼児教材

幼児のうちに一番大切な
「楽しい!」「できた!」「わかった!」という
体験を積み重ね、「学びへの意欲」を育みます!

年長
相当



10級(年長相当)



10級(年長相当)



10級(年長相当)

英語力を育む

英語教材

デジタル教材や指導者とのやり取りで
生きた英語にたくさん触れることができます!!

英語

プリント教材

デジタル教材



話す 聞く

ストーリーや歌、
カードで楽しく
英語の音をインプット



話す
書く
読む



学研教室の英語は、
小学生の部で部門賞を受賞しました!



効果がある
英語教室 コスバの良い
英語教室



お問い合わせは
こちらから

入会
のご案内

教科:こくご(もじ)・さんすう(かず)・ちえ・えいご
入会金:5,500円(税込み) *兄弟姉妹入会の割引あり
※別途システム環境維持費として毎月220円(税込み)をいただきます。
※えいごについては教室へお問い合わせください。※えいごは年長のみです。

詳しくは
こちらから

学研教室 検索



入会者全員に
学研教室がばらまきプレゼント!

読む力・考える力——伸びる学力

学研教室

幼児/算数・数学・国語/英語

詳しくはお問い合わせください。 ☎ 0120-114-154 祝日を除く 月～金 9:00～17:00

株式会社 学研エデュケーション
[学研教室] 〒141-8411 東京都品川区西五反田2-11-8



新築



理想の住まいを実現するお手伝いいたします。



リフォーム

他社の設計内容や金額面で、諦めかけていた
「こだわり」を実現できたケースが多数あります。

スタッフも募集中です。

子育て支援

ファミリー・サポート・センター(特定非営利活動法人こどもサポート鈴鹿内)

「鈴鹿市ファミリー・サポート・センター」は、子育てを助けてほしい人(依頼会員)の要望に応じて、子育ての援助ができる人(提供会員)を紹介し、相互の信頼と了解の上で一時的にお子さんをお預かりする会員組織です。

緊急時に対応できない場合がありますので、必ず事前に会員登録(無料)をしてください。

※妊娠中の方も登録できます。

〈対象〉 市内に在住または在勤・在学しているおおむね小学生以下のお子さんをお持ちの方

〈主な活動内容〉 ・保育所(園)、幼稚園、小学校、放課後児童クラブなどの送迎・開始時まで又は終了後の預かり
・保護者の病気、産前産後でこどもの世話が辛いときの預かり
・通院、きょうだいの学校や幼稚園などの行事の間の預かり
・趣味や食事、また地域社会活動への参加など、一時的に自分自身の時間がほしいときの預かり
・土・日・祝日、年末年始の預かり

〈所在地〉 桜島町6-20-3 ☎・FAX:059-381-1171

〈受付時間〉 月～金曜日(祝日、年末年始を除く) 8:30～19:00

※受付時間外に受け付けた依頼は「緊急時の利用」扱いとなります。

〈対象児一人あたりの利用料金〉

	7:00～19:00	19:00～7:00
通常の利用 (前日までの依頼受付)	800円/時間	900円/時間
緊急時の利用 (当日又は時間外の依頼受付)	1,200円/時間	1,400円/時間

・年末年始(12/29～1/3)の利用
12/28までの時間内受付 1,200円/時間
12/29～1/3の受付 1,400円/時間
・宿泊の利用
22:00～翌6:00(連続8時間)1回6,000円

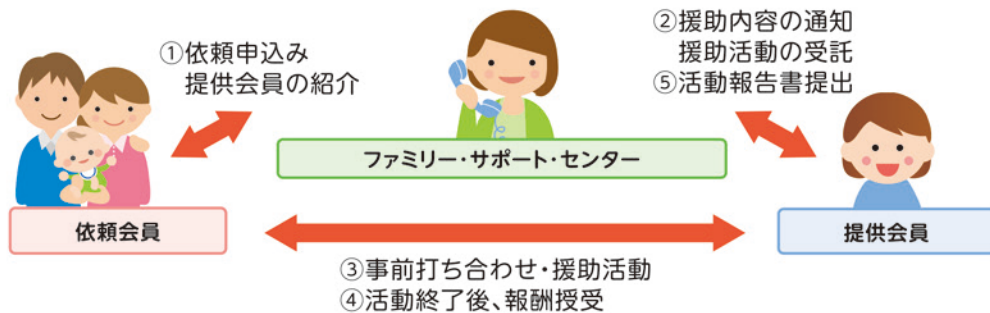
※お子さんの送迎に必要な交通費については、別途支払いが生じます。

※児童扶養手当の支給を受けている保護者が利用した場合、市から利用に要した3割を助成します。

○キャンセル料

- ・前日までの取り消し …無料
- ・当日(予約開始前)までの取り消し …半額(上限4,000円)
- ・無断取り消し(予約時間開始後) …全額

〈ファミリー・サポート・センターのしくみ〉



一時預かり事業

保護者の仕事や病気、冠婚葬祭などにより、一時的に家庭での保育が困難な場合に保育所(園)などでお子さんをお預かりします。利用料などは、実施する園によって異なりますので、各園に直接お問い合わせください。(▶P.17～19)

子育て支援ショートステイ事業

保護者が病気などの理由で養育が一時的に困難になった場合、児童養護施設などにおいて、一時的にお子さんをお預かりします(ただし、所得に応じて自己負担が必要となる場合があります。)

〈対象〉 18歳までの児童

〈利用期間〉 原則7日以内

問合せ先 こども家庭支援課 ☎059-382-9140 FAX:059-382-9142



病児・病後児保育

病児・病後児保育室 ハピールーム

病気の回復期に至らない場合において、当面の症状の急変が認められないとき、または病気はほとんど回復しているが、まだ保育所などでの集団生活が困難で、家庭での保育ができない児童を一時的にお預かりします。



〈対象〉 市内在住または保護者が市内在勤の児童(生後6か月から小学生まで)

〈利用料金〉 1日1,500円(生活保護による被保護世帯は免除)
※別途、食事代(おやつ・ミルク含む)500円必要です。

〈利用時間〉 月～土曜日 診察終了後～17:30(祝日、盆、年末年始を除く)
※入室毎に診察が必要
※水曜のみ小児科休診のため8:45～17:30

〈所在地〉 南江島町8-10
☎059-388-7717 FAX:059-388-7718



〈利用できる病気の範囲〉 ・風邪、消化不良など児童が日常かかる病気
・麻疹、風疹、水痘、おたふくかぜなどの感染症
・気管支喘息などの慢性疾患
・骨折などの外傷性疾患
・そのほか担当医師が利用可能と判断した病気

〈利用できない病気〉

・新型コロナウイルス感染症
・流行性角結膜炎
・そのほか担当医師が利用不可と判断した病気

〈利用方法〉 ・ハピールームに電話で空き状況を確認のうえ、白子クリニック小児科の窓口に申し出てください。
なお、お問い合わせは8:00以降をお願いします。
・利用の当日(水曜日以外)は、必ず白子クリニック小児科で受診し、担当医師が利用を決定します。

※登録については、初めての利用当日に行います。
〈注意事項〉 ・水曜日は、前日まで病児保育室を利用していた児童及び前日に診察を受け、利用可能と判断された児童に限ります。
・利用定員を超える場合は利用できないことがあります。

事前見学も可能です。利用の仕方について話を聞いたり、実際に利用している様子を見たりすることで、もしものときにも安心して利用していただくことができます。

西条保育所 病後児保育室

病気の回復期にあり、保護者の仕事の都合などで家庭での保育が困難な場合、保育所の専用スペースで児童を一時的にお預かりします。



〈対象〉 市内在住の児童(生後6か月から小学生まで)

〈利用料金〉 1日につき2,000円(生活保護による被保護世帯は免除)
※食事代を含む(ミルクの場合は持参)

〈利用時間〉 月～金曜日 8:00～17:30(祝日、年末年始を除く)

〈所在地〉 西条8-19-1
☎059-382-6518 FAX:059-382-6511



〈利用できる病気の範囲〉 ・風邪、感染性胃腸炎など、児童が日常かかる病気の急性期が過ぎて、回復期にある場合
・水痘やおたふくかぜなどの感染症の回復期、感染期を過ぎた場合
・気管支喘息などの慢性疾患で、症状が安定している場合
・骨折、火傷などの外科性疾患、手術後で症状が固定している場合
・そのほか医師が利用可能と判断した病気

〈利用できない病気〉

・新型コロナウイルス感染症
・そのほか医師が利用不可と判断した病気

〈利用方法〉 ・電話(月～金曜日8:00～17:30)または、インターネット(利用希望日の前日13:00～当日7:00)で予約してください。
・利用日の前日または当日にかかりつけ医を受診し、「医師連絡票」に記入してもらってください。(かかりつけ医が市外の場合は病後児保育室までご相談ください。)
・利用日当日、担当看護師が、「医師連絡票」とこどもの状態を確認してから受け入れます。
※事前登録が必要です。「利用登録届出書」に必要事項を記入し、西条保育所で登録の手続きをしてください(利用当日でも可)。

〈注意事項〉 ・「医師連絡票」があっても、その後病状が悪化している場合はお預かりできない場合があります。
・かかりつけ医を受診する際は、「医師連絡票」をお持ちください。
※「医師連絡票」など利用の際に必要な書類は、西条保育所でお渡ししています。
また、鈴鹿市ウェブサイトからダウンロードすることもできます。

事前登録の際には、利用方法や持ち物などについて説明し、利用の際に必要な書類をお渡ししています。登録の手続きは利用当日でも可能ですが、もしものときに備えて、事前登録しておくとお安心です。

子育て
カレンダー

妊娠が
わかったら

みんな
で子育て

赤ちゃんが
生まれたら

赤ちゃんの
特徴

こどもの
健康

就園・就学

子育て支援

おてかけ

災害に
備えて

相談窓口

ひとり親家庭のために

一人親家庭等医療費助成制度

医療保険に加入している次のいずれかに該当している方に対して、保険診療による医療費の自己負担額が助成されます(ただし、所得制限・支給要件があります)。事由発生日または転入日から1か月以内に福祉医療課で手続きを行ってください。

- ①一人親家庭の児童(18歳になった最初の3月31日までにある児童)とその児童を養育している親
②父母のいない児童(同上) ③児童(同上)を養育している配偶者のない者



問合せ先 福祉医療課 ☎059-382-2788 FAX:059-382-9455

児童扶養手当

父母が離婚したときなど、父または母と生計をともにしていない児童(18歳になった最初の3月31日までにある児童)を養育している母もしくは父または養育者に支給される手当です。

なお、児童が中程度以上の障がい有する場合は、手続きにより20歳未満まで延長できます。また、所得制限・支給要件がありますので、詳しくは、こども政策課にお問い合わせください。



母子家庭等自立支援給付金事業

母子家庭の母、父子家庭の父、寡婦の方に対して就業に結びつく可能性の高い講座の受講費用の一部を支給したり、資格を取得するための訓練促進給付金を支給したりする事業です。相談、申請には事前予約が必要です。詳しくは、こども政策課にお問い合わせください。



母子父子寡婦福祉資金貸付制度

母子家庭の母、父子家庭の父、寡婦の方に対して資金(学資金など)が借り受けられる県の貸付制度です。相談、申請には事前予約が必要です。詳しくは、こども政策課にお問い合わせください。

ひとり親家庭等学習支援事業「まなびーの」

学習支援により学習習慣を身に付け、学力の向上を図るとともに、進学などの相談を通じてひとり親家庭の不安感を解消し、自立を促進します。

- 〈対象〉 小学3年生から中学3年生までのひとり親家庭の児童
〈開催日〉 土曜日 1授業90分
〈開催場所〉 子育て応援館(白子駅前6-33)
牧田コミュニティセンター(平田東町5-10)
〈開催回数〉 年間 各25回程度



問合せ先 こども政策課 ☎059-382-7661 FAX:059-382-9054

発達が気になるお子さんのために

発達に関する相談について

お友だちとうまく遊べない、かんしゃくを起こす、不安感が強いなど、お子さんのことで気になることはありませんか? お子さんへの関わり方がわからない…と悩んでいませんか? 一人で悩まず相談してみましょう。

相談内容	問合せ先	TEL	受付時間
就学前の乳幼児の子育てや健康・言語(発音・吃音)などの発達についての相談	こども保健課	382-2252	月～金曜日 8:30～17:15
18歳までのこどもの発達などの相談	こども家庭支援課	382-9030 382-9140	
障害福祉サービスなどの利用に関する相談	障がい福祉課	382-7626	

すずっこスクエア

集団へのなじみにくさや苦しさなど、何らかの課題や心配をもつお子さんとそのご家族の相談や、お子さんの特性に応じたサポートを心理士・保健師・教員・保育士などが一緒に考えます。

- 〈対象〉 4歳児クラス、5歳児クラス、小学1年生のお子さんとその保護者
 〈内容〉 小集団でソーシャルスキルトレーニングを取り入れた活動を行います。
 また、保護者の相談もお受けします。

福祉制度の利用方法や、関係施設や機関の紹介などの情報提供を行います。

※ソーシャルスキルトレーニングとは、上手に人とやりとりをする技術の練習をして、社会性を身につけていくものです。

- 〈利用時間〉 月・金曜日(祝日、盆、年末年始、年度始めを除く)
 15:30~16:15

〈所在地〉 一ノ宮町557

〈申込み〉 こども家庭支援課に電話またはFAXで予約してください。



問合せ先 こども家庭支援課 ☎059-382-9140 FAX:059-382-9142

障がいのあるお子さんのために

手帳について

障がいの内容や程度に応じて区分されています。手帳を取得することで、さまざまなサービス(医療費の助成・障害福祉サービス)が受けられます。詳しくは、障がい福祉課にお問い合わせください。

身体に障がいのある方	身体障害者手帳
知的に障がいのある方	療育手帳
精神に障がいのある方	精神障害者保健福祉手帳

手当および公費負担医療制度

障がいのあるお子さんを対象とした手当や医療費の助成などの経済的なサービスです。

障害児福祉手当 【障がい福祉課】	精神・知的または身体に障がいのある20歳未満の児童で、日常生活において常時の介護を必要とする方に支給される手当です(ただし、所得制限があります)。
特別児童扶養手当 【障がい福祉課】	精神・知的または身体に障がいのある20歳未満の児童を自宅で養育している父母などに支給される手当です(ただし、所得制限があります)。
自立支援医療費(育成医療) 【障がい福祉課】	身体上の障がいを有する児童(18歳未満)または現存する疾患を放置すると、将来に障がいを残すと認められる児童に対して、治療に係る医療費の負担軽減を図ることを目的として行われる事業です(ただし、市民税額(所得割)に応じて費用の負担があります)。
小児慢性特定疾病医療費助成 【三重県鈴鹿保健所 地域保健課】 ☎059-382-8673	県内の18歳未満の児童などを対象に、小児慢性特定疾病にかかる高額な医療費の負担を軽減するため、助成を行っています。各疾病ごとに状態の程度(対象基準)が定められていますので、主治医と相談の上、保健所へ申請してください(ただし、市民税額(所得割)に応じて費用の負担があります)。

障がい児通所支援施設

利用には、障がい福祉課での申請・面談が必要です。事前にお問い合わせください。

■児童発達支援事業所

療育が必要と認められる就学前のお子さんを対象に、日常生活や社会生活をスムーズにするための支援を行います。

■放課後等デイサービス事業所

支援が必要と認められる就学中のお子さんを対象に、発達支援や居場所づくりを目的とし、放課後や学校休業日などに訓練や療育などの支援を行います。

問合せ先 障がい福祉課 ☎059-382-7626 FAX:059-382-7607

「障がい福祉課」



子育て
カレンダー

妊娠が
わかったら

みんな
で子育て

赤ちゃんが
生まれたら

赤ちゃんの
特徴

こどもの
健康

就園・就学

子育て支援

おでかけ

災害に
備えて

相談窓口

おでかけ

子育て支援センター・つどいの広場

子どもを同年代の子と遊ばせてあげたい、子育て仲間がほしい、子育ての悩みを聞いてほしい・・・そんな悩みはありませんか？
子育て支援センター(未就学児対象)・つどいの広場(主に3歳未満児対象)は、お子さんを連れて遊びに行ける施設です。
子育て中の方だけでなく、妊産婦の方も利用できます。

楽しく遊ぼう

施設で自由に遊べるほか、絵本の読み聞かせ、製作などさまざまなイベントを開催しているところもあります。



交流しよう

お子さん同士遊んだり、保護者同士で子育ての相談や情報交換をしたりできる場です。子育て仲間ができると、楽しみも増えますね。



気軽に相談してみよう

日頃の子育ての悩みや不安など、さまざまな相談をすることができます。気になることは一人で悩まず、スタッフに話してみてください。

情報を収集しよう

スタッフから、他の保護者から、また掲示板などから、子育てに関する情報を得ることができます。



① 子育て支援センターりんりん(未就学児対象)



0・1歳対象の乳児室や落ち着いて授乳ができる授乳室、ままごとコーナー・絵本コーナーがあるプレイルームや食事ができるランチルームがあります。やわらかいゴムチップの園庭では、すべり台などの複合遊具や砂場で遊べます。年齢別の行事や多胎児やお父さん向けの行事では、ふれあい遊びを楽しんだり参加者同士で交流したりできます。お子さんの発育・健康に関することなど、子育ての悩みを保育士・保健師に気軽にご相談ください。電話相談も行っています。



所在地	御菌町5306
利用時間	9:30～16:30
休館日	日・月・祝日、第2火曜日、 年末年始(12月28日～1月3日)
TEL	372-3303
相談専用TEL	372-3338(8:30～17:15)
公共交通機関	C-BUS 天名小学校 徒歩8分 伊勢鉄道 徳田駅 徒歩20分

② 子育て支援センターハーモニー(未就学児対象)



ハーモニーは、市立河曲保育所に併設した子育て支援センターです。一つの部屋にいろいろなコーナーがあり、牛乳パックなどの廃材を利用した手作りおもちゃもたくさんあります。アットホームな雰囲気の中で、ゆったりと遊んでいただけます。また、保育所の園庭でも遊べます。ふれあい遊びや製作などを楽しめる「けろっぴい」も開催しています。



所在地	十宮町283 (河曲保育所内)
利用時間	9:30～15:00
休館日	土・日・祝日、第2・4金曜日、 年末年始(12月28日～1月3日)
TEL	383-1643
相談専用TEL	383-7750 (9:00～15:00)
公共交通機関	三重交通 鈴鹿市駅 徒歩16分 C-BUS 鈴鹿市駅 徒歩16分 近鉄 鈴鹿市駅 徒歩16分

3 つどいの広場 トウインクル(こどもサポート鈴鹿内)



家庭的な雰囲気の中でゆったり遊べる広場です。親子で遊ぶ中でお子さんの成長を感じ、親も子と一緒に育ちあう場です。月1回講座・保健師相談があり、絵本の貸出もしています。鈴鹿市ファミリー・サポート・センターも併設しています。

Instagramでも情報を発信しています!



所在地	桜島町6-20-3
利用時間	月～金曜日 9:30～14:30
TEL	383-1322
公共交通機関	三重交通 桜島公園口 徒歩1分 三重交通 野町東 徒歩8分 伊勢鉄道 王垣駅 徒歩5分

4 つどいの広場 サラダの国(法輪児童館となり)



サラダの国には、ヨーロッパの木のおもちゃと絵本がいっぱい。おうちのリビングにいるようなやさしい空間です。緑っぱいのこども広場には、大きな木製遊具や砂場があります。スタッフ一同、皆様のお越しを笑顔でお待ちしています!

LINEでも最新情報をお伝えします!



所在地	長太旭町2-3-6
利用時間	月～金曜日 9:30～14:30
TEL	385-7676
公共交通機関	近鉄 長太ノ浦駅 徒歩13分

5 つどいの広場 ハッピーの広場(白子クリニック小児科内)



小児科に診察や健診で来院された方を対象とした医療現場における支援の広場です。待合室に保育士が常駐し、育児相談や地域の子育てに関する情報提供や月1回の親子教室を行っています。

また、受付時や診療中などに保護者の方のお手伝いもしていますので、お気軽にお声がけください。



所在地	南江島町6-17
利用時間	月・火・木・金曜日 9:00～13:00、14:00～17:00 土曜日 9:00～13:00、14:00～16:00
TEL	388-7717 (ハピールーム)
公共交通機関	三重交通 体育館前 徒歩3分 C-BUS そよら鈴鹿白子 徒歩5分 近鉄 白子駅 徒歩10分

つどいの広場 6 プラスドゥ元気っ子(ながさわ保育園内)



広大な園庭、自然を活かした広場や散歩コースといった恵まれた自然環境の中で開設しています。また室内も木のぬくもりが感じられる空間と、発達に合った手作り玩具などをご用意しています。リフレッシュや利用者同士の交流等に是非遊びにいらして下さい。子育て相談や併設園の施設見学等にも対応しています。



所在地	長澤町1095
利用時間	月～金曜日 9:30～14:30
TEL	371-0151
公共交通機関	C-BUS ながさわ保育園 徒歩0分

Instagramでも情報を発信しています！

つどいの広場 7 スマイルキッズ(竹野の森こども園内)



そっと寄り添って、耳を傾けて、一緒に考えて、あれこれ一緒に試してみる。そんな子育て支援を大切にしています。駐車スペースに余裕がありますので、いつでもお気軽にお越しください。

月・金曜日は事前予約により、子育てサークル専用の開放も可能です。



所在地	竹野町305-2
利用時間	日曜日・月～金曜日 9:30～14:30
TEL	384-3215
公共交通機関	近鉄 三日市駅 徒歩9分

つどいの広場 8 愛あい(ぐみの木ほいくえん内)



木の温もりのある広いホールで曜日別に年齢を分け、同年齢の子ども同士でふれあえます。季節に応じた多彩な活動を取り入れて遊び、交流の中で情報交換、学びあいも大切にしています。ボランティアママも一緒に安心して遊べる広場づくりをサポート♪初めての方もみんな大歓迎です!!



所在地	安塚町787-3
利用時間	月～金曜日 9:00～14:00 ※13:00～14:00(愛あいカフェ(要予約))
TEL	381-1333
公共交通機関	三重交通 安塚(鈴鹿車庫) 徒歩5分 三重交通 ザル池 徒歩8分

9 つどいの広場 おひさま



おひさまでは、一人でも気軽に遊びに来やすい場になるように心がけています。アットホームな空間で、お子さんと一緒にゆったり過ごしてみてください。サークル活動をされている方への場所の提供も行っています。



所在地	算所2-1-20
利用時間	月～金曜日 9:00～14:00
TEL	379-0180
公共交通機関	C-BUS 鈴鹿ハンター 徒歩2分 三重交通 平田町駅 徒歩5分 近鉄 平田町駅 徒歩5分

※子育て支援センター・つどいの広場は、イベントなどにより利用制限のある日や祝日で休館している日があります。施設に直接お問い合わせいただくか、下記の「すずっこ子育てアプリ」で確認してからお出かけしてください。

★すずっこ子育てアプリ(デジタル母子健康手帳)

スマートフォンなどで利用できるデジタル母子健康手帳アプリです。

母子健康手帳のデータをバックアップすることができる機能に加え、母子健康手帳の交付予約、保健センターで行う教室(すくすくファミリー教室)の予約、各種アンケートの回答ができます。



12言語に対応!

アプリダウンロード
はこちら



お子さんとお出かけするときに便利♪ 地域の子育て情報

- 見やすい!
お出かけ情報を一覧で見ることができます。
- 探しやすい!
施設名やイベント内容などのキーワード検索ができます。
- 詳しくわかる!
気になるイベントをタップすると、各イベントの詳細を確認できます。

アプリの詳細についてはこちら▶



子育て応援館

子育て応援館は、子育て仲間と団体登録をし、施設の利用申請をすれば、プレイルームや体育室などを貸切利用することができる施設です。子育てサークルの仲間と一緒に、お子さん同士遊ばせたり、子育ての情報交換をしたりするなどご利用いただけます。

〈利用できる方〉 市内に活動拠点を置き、主に市民で構成されている子育て関係団体

〈開館時間〉 月～土曜日 9:00～12:00、13:00～16:00

〈所在地〉 白子駅前6-33

☎059-387-6125 FAX:059-388-1223

〈利用方法〉 ・子育て応援館で団体登録をし、施設の利用申請をしてください。
・毎月初日の開館日から翌月分の利用申請ができます。



園庭開放(園開放)

保育所(園)、幼稚園、認定こども園では園庭開放(園開放)を実施しており、地域のお子さんも園庭で遊んだり、子育てに関する事など気軽に相談したりできます。また、園での生活や遊びの様子を見ることもできます。

開催日、内容などについては、各園に直接お問い合わせいただくか、すずっこ子育てアプリ(▶P.31)や鈴鹿私立保育連盟ホームページ、各園のホームページなどを参考にしてください。

公民館

公民館では子育てについて共に学び合う場と交流の場を提供し、保護者の子育てを支援しています。お子さんを連れて遊びに行ける乳幼児教室や子育てサークル活動をしているところなどがあります。



問合せ先 地域協働課 ☎059-382-8695 FAX:059-382-2214

■乳幼児教室

親子体操、季節の行事、ミニ運動会、芋ほりなど、親子で交流しながら楽しめます。

■こどものサークル

幼児期ならリトミック・英会話、小学生なら空手・書道・ダンス・絵画など

■貸館

団体で生涯学習に関することが目的の場合、公民館の施設を使用できます。使用する条件がありますので、詳細は公民館に直接お問い合わせください。



公民館名	所在地	TEL
椿公民館	山本町747-2	371-1786
久間田公民館	下大久保町797-1	374-2997
深伊沢公民館	深溝町1560-1	374-2996
鈴峰公民館	伊船町1009-5	371-1747
庄内公民館	東庄内町2430-2	371-1956
牧田公民館	平田東町4-11	370-2978
石薬師公民館	石薬師町2022-1	374-2990
井田川公民館	西富田町11	378-9390
国府公民館	国府町3294	379-1818
住吉公民館	住吉1-22-3	378-9684
庄野公民館	庄野町17-7	370-0423
清和公民館	算所5-21-1	379-4140
加佐登公民館	高塚町1068-1	378-7422
玉垣公民館	北玉垣町980	382-9781
若松公民館	若松中2-3-8	385-1919
箕田公民館	中箕田町1131-1	382-5202

公民館名	所在地	TEL
神戸公民館	神戸2-17-40	383-1204
河曲公民館	河田町370-10	382-5837
飯野公民館	西條町463	382-4954
長太公民館	北長太町289	385-3927
ふれあいセンター	南玉垣町6600	386-1144
一ノ宮公民館	一ノ宮町1755	383-8858
稲生公民館	稲生塩屋3-2-34	387-0479
栄公民館	五祝町1073	387-0452
天名公民館	御菌町5306	372-0430
旭が丘公民館	中旭が丘3-13-30	386-5399
合川公民館	三宅町2141	372-0432
白子公民館	江島本町1-1	388-1920
鼓ヶ浦公民館	寺家1-11-15	386-9184
愛宕公民館	東江島町21-6	388-5909
郡山公民館	郡山町540-8	372-2833

〈市外局番〉059

子育て
カレンダー

妊娠が
わかったら

みんな
で子育て

赤ちゃんが
生まれたら

赤ちゃんの
特徴

健康
こどもの

就園・就学

子育て支援

おでかけ

災害に
備えて

相談窓口

児童センター

こどもたちが気軽に遊びに来られる場所として、屋内外の遊び場の開放をしています。

乳幼児親子向けや、児童向けのイベントなど季節に合わせた行事も行っています。各児童センターに、お問合せください。

※未就学児は、保護者の付き添いが必要です。

利用時間	9:00～17:00
対象	市内在住の18歳未満の児童
休館日	日・月・祝日 (祝日が月曜日にあたる時は火曜日)、 年末年始(12月29日～1月3日)

一ノ宮団地児童センター



【所在地】一ノ宮町500-48

☎・FAX:059-382-6328



玉垣児童センター



【所在地】東玉垣町527-1

☎・FAX:059-382-5883



図書館

図書館(本館・江島分館)では、楽しく本に親しんでもらえるように、ボランティア団体による「おはなし会」を開催しており、絵本の読み聞かせなどが楽しめます。

貸出カードは赤ちゃんから作ることができ、本館・江島分館などで本を借りられるだけでなく、電子図書館で電子書籍を借りることができます。

江島分館は、主にこどもを対象とした図書を多く所蔵し、閲覧室は小さなお子さんでも安心して利用できるようにカーペット敷きになっています。



本館



【所在地】飯野寺家町812

☎059-382-0347 FAX:059-382-4000

江島分館



【所在地】中江島町3-27

☎059-387-0665

開館時間	月～木曜日 9:00～19:00 土・日・祝日 9:00～17:00
おはなし会	第1・3・4土曜日、第2日曜日、 第2木曜日
休館日	金曜日、第1火曜日(1月を除く)、 年末年始(12月29日～1月4日)、 特別整理期間

開館時間	月～木曜日 9:00～17:00 土・日・祝日
おはなし会	第1木曜日、第2土曜日
休館日	金曜日、第1火曜日(1月を除く)、 年末年始(12月29日～1月4日)、 特別整理期間

子育てサロン

子育てサロンは、「地域のための子育て支援の広場」として主任児童委員、民生委員・児童委員が中心となって開催しています。お子さんを自由に遊ばせたり、保護者同士交流したり、育児相談もできます。また、保健師による身体測定を受けられたり、工作や季節の行事を経験したりできるところもあります。子育て中の方だけでなく、妊産婦の方も参加できます。

地区名	名称	場所
国府地区	遊ぼう会	国府公民館
庄野地区	うりんこ	庄野公民館
加佐登地区	加佐登すくすく広場	加佐登公民館
井田川地区	なかよし会	井田川地区市民センター
牧田地区	まきたっこ広場	牧田公民館
一ノ宮地区	くじらっこ	長太公民館
若松地区	まつっこ	若松公民館
白子地区	ゆめ・夢・ひろば	子育て応援館
桜島・玉垣地区	さくらんぼ	桜島集会所、桜島公園
稲生地区	稲生子育てサロン	稲生公民館
天名地区	ママポケット	御園ふれあい会館



主任児童委員 (民生委員・児童委員)

主任児童委員は、厚生労働大臣から委嘱された民生委員・児童委員のうち児童に関することを専門的に担当するよう指名を受けた委員で、市内の小学区毎に1～2人配置されています。地域の子どもたちが元気に安心して暮らせるように見守りや、こどものいる家庭の子育ての不安や妊娠中の心配事などの相談・支援を行っています。

こども食堂

こども食堂は、もともとはこどもの貧困対策として始まりましたが、近年ではこどもも親も孤立させない、誰もが安心して暮らしていける地域を目指す『みんなの居場所づくり』の役割を果たしています。ぜひご利用ください。また、こども食堂の新たな展開として、フードパントリー（食品や日用品等を無料で配布する活動）も急速に広がっていて、配布時にはこどもや保護者から困りごとを聞き取り、関係機関につなげる「地域のセーフティ・ネット」となっています。



すずっこ食堂ネットワーク

鈴鹿市のこども食堂、食料配布活動を行う団体の普及・認知・支援を目的に「すずっこ食堂ネットワーク」が設立されています。申込みなどの詳細は「すずっこ食堂ネットワーク」のホームページに掲載の各団体までお問い合わせください。



すずっこ食堂
ネットワーク

フードドライブ活動

フードドライブとは、家庭で余っている食べ物を学校や職場などに持ち寄り、それらを取りまとめて地域の福祉団体や施設、フードバンクなどに寄付する活動です。鈴鹿市では「鈴鹿市フードドライブ推進事業」、「すずっこフードバンク鈴鹿」(☎090-7862-5309)などが活動をしています。



鈴鹿市フード
ドライブ
推進事業

制服リユース事業

卒業などで着なくなった学校制服を支援団体などが寄付を募り、その学校にこれから入学する生徒や現在在学している生徒に低価格等で譲る活動です。鈴鹿市ではNPO法人shiningが実施しています。



制服リユース
NPO法人
shining

子育て
カレンダー

妊娠が
わかったら

みんな
で子育て

赤ちゃんが
生まれたら

赤ちゃんの
特徴

こどもの
健康

就園・就学

子育て支援

おでかけ

災害に
備えて

相談窓口

子育て
カレンダー

妊娠が
わかったら

みんなで
子育て

赤ちゃんが
生まれたら

赤ちゃんの
特徴

こどもの
健康

就園・就学

子育て支援

おでかけ

災害に
備えて

相談窓口

公園

問合せ先 市街地整備課 ☎059-382-9027 FAX:059-382-7615

凡例

- 駐車場
- 一般トイレ
- 多目的トイレ
- おむつ替えコーナー (多目的トイレ内)
- 水道



[すずっこ公園マップ]

1 桜の森公園

未就学児向けのちびっこ広場はエリア全体がフェンスで囲まれ、安心して遊ばせやすいようになっています。そのほか、ブランコや複合遊具、大人の健康増進のための健康器具も設置されているので老若男女幅広く利用できます。



南玉垣町地内



2 鈴鹿フラワーパーク

花や樹木がたくさん植えられており、四季折々の景色を眺めながら園内散策を楽しめます。大型複合遊具があり、幼児向けの遊具も充実しています。中でもローラー滑り台が人気です！ 広々とした芝生広場もあります。



加佐登町地内



※2トイレのみ

3 御座池公園

鈴鹿市上下水道局に隣接する公園です。駐車場に近いエリアに遊具広場があり、ユーモラスなカエルの複合遊具から伸びるターザンロープが人気です。夏には奥にある水景施設のせせらぎが涼しさを演出しています。



寺家町地内



4 弁天山公園

近隣にショッピングセンターがあり、買い物の合間に子どもたちを遊ばせる様子も見受けられます。カラフルな遊具や広場、砂場、噴水などがあります。噴水が出る夏季になると、涼感を求める人でにぎわいます。



算所二丁目地内



5 箕田公園

南北二つのゾーンに分かれており堤防を通過して行き来することができます。北側のBゾーンにはお菓子がモチーフのかわいい複合遊具や広い芝生広場もあります。公園と堤防をつなぐデッキからは伊勢湾が一望できますよ。



下箕田二丁目地内



6 深谷公園

自然と触れ合える自然観察園、自然散策路や多目的広場、複合遊具などが設置された広場があります。街中ではあまり見かけられない種類の虫や里山の植物が見られるなど、子どもたちの冒険心をくすぐる公園です。



八野町地内



7 高岡山中央公園

ひととき高い場所でも子どもたちを迎えるコンビネーション遊具のピノキオが印象的な公園です。ピノキオから伸びるローラー滑り台も魅力的です。また、広々とした広場もあるのでボール遊びなども楽しめそうですね。



高岡台四丁目地内



8 神戸公園

神戸城跡やお堀などが保全されており、お堀で泳ぐ鯉も見られます。彫刻広場、花菖蒲の水生植物園のほか、ブランコや滑り台などを組み合わせた複合遊具もある公園です。



神戸五丁目地内



9 桜島公園

公園の約半分をもともとあった丘と林が占めており、街中でありながら自然の中で遊べる公園になっています。複合遊具やブランコだけでなく、アスレチック系の遊具も配置されており活動的な遊びが楽しめます。



桜島町一丁目地内



10 自由ヶ丘公園

自由ヶ丘団地にある自然林を含んだ公園。多目的広場、芝生広場や複合遊具などもあります。ブランコはイス型になっているものもあるので、後ろにひっくり返る心配が少なく、小さなお子さんでも楽しめますね。



自由ヶ丘二丁目地内



子育て
カレンダー

妊娠が
わかったら

みんな
で子育て

赤ちゃんが
生まれたら

赤ちゃんの
特徴

こどもの
健康

就園・就学

子育て支援

おでかけ

災害に
備えて

相談窓口

子育て
カレンダー

妊娠が
わかたら

みんなで
子育て

赤ちゃんが
生まれたら

赤ちゃんの
特徴

こどもの
健康

就園・就学

子育て支援

おでかけ

災害に
備えて

相談窓口

11 江島公園

千代崎海岸につながる堤防に隣接している公園。堤防につながるデッキに出ると伊勢湾が眺望できます。滑り台などを組み合わせた赤い屋根の大きな複合遊具やブランコ、多目的広場などがあります。



東江島町地内



12 江島総合スポーツ公園

市立武道館に隣接する公園。公園の真ん中あたりの小高い丘には滑り台やジャングルジムが設置されています。芝生広場は広々としているのでボール遊びやかけっこなど活発に遊べます。よちよち歩きで動き回るのにもいいですね。



問合せ先

武道館
☎059-388-0622

江島台二丁目地内



13 鼓ヶ浦サン・スポーツランド

テニスコートやフットサルコートなどのスポーツ施設の奥に進んでいくと、多目的広場があり、船をモチーフとした複合遊具やブランコ、砂場もあります。ターザンロープやシーソーも楽しめます。



問合せ先

鼓ヶ浦サン・
スポーツランド
管理事務所
☎059-386-3745

寺家三丁目地内



14 石垣池公園

野球場、陸上競技場などの運動施設があり、アスレチック広場には滑り台などを組み合わせた複合遊具があります。築山にはターザンロープやアスレチック遊具もあり、アクティブに遊べます。



問合せ先

石垣池公園
管理事務所
☎059-383-9010

桜島町七丁目地内



15 海のみえる岸岡山緑地

デイキャンプ場のある野外学習広場や展望台などがあります。展望台からは伊勢湾、条件がよければセントレアを離着陸する飛行機が見られるかも！林の間をくぐり抜けて探検もできます。北側駐車場近くには遊具があります。



岸岡町地内



16 鈴鹿川河川緑地

野球場やテニスコートなどの運動施設、バーベキューなどにも利用できる芝生広場があり、アスレチック機能を取り入れた遊具もあります。これらの施設をぐるりと回れる園路は舗装されており、ベビーカーを押していても歩きやすいです。



問合せ先

河川防災センター
☎059-370-8099

庄野町地内



17 史跡伊勢国分寺跡歴史公園

奈良時代の国分寺跡を発掘調査したのちに整備して完成した公園。隣接する考古博物館の展望デッキからは山並みを背景に公園を一望でき、広さや景観を体感できます。東京ドーム1個分の広大な芝生が広がっているので、のびのびと体を動かして遊べそうですね。



問合せ先

考古博物館
☎059-374-1994

国分町地内



18 ダイセーフォレストパーク(鈴鹿青少年の森)

鈴鹿サーキットの近くにある自然を満喫できる緑豊かな公園。大きな池を囲んだ園内を巡る散策路や多目的広場、またバーベキュー炊飯場施設、カフェがあります。芝生広場にはみえ応援ポケモンの「ミジュマル」がモチーフの公園があります。



問合せ先

公園受付事務所
☎059-378-2946

住吉町地内

©Pokémon. ©Nintendo/Creatures Inc./GAME FREAK Inc.
ポケットモンスター・ポケモン・Pokémonは任天堂・クリーチャーズ・ゲームフリークの高標です。



第1P・スカト内

自然にふれよう

鈴鹿の森庭園

しだれ梅の研究栽培農園として、開花時期に合わせて一般公開。しだれ梅を中心に日本各地から集めた約200本の梅の名木を見ることができます。(山本町151-2)



期間：2月中旬から3月下旬(予定)
入園料：ホームページをご確認ください。
※入園料は開花状況により変動します。



稲生山のツツジ

別名「つつじ山」とも呼ばれる伊奈富神社の境内に数千本の紫ツツジが群生しています。見ごろは4月初旬から中旬。(稲生西2-24-20)



小岐須渓谷

鈴鹿川支流の御幣川が造り出した全長4kmに及ぶ渓谷で、夏には川遊びをする家族連れでにぎわいます。(小岐須町地内)



荒神山のもみじ

荒神山観音寺の境内には、整然としたもみじ並木があります。秋には、見事な紅葉を見ることができます。(高塚町1777)



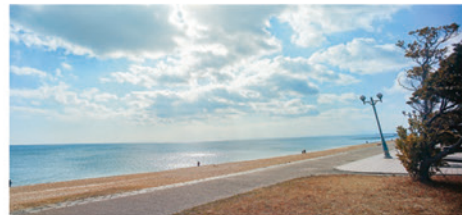
鼓ヶ浦海岸

「白砂青松 100選」に選ばれたことのある白い砂浜と美しい松が印象的な遠浅の海岸です。(寺家三丁目地内)



千代崎海岸

波の穏やかな海岸で、近頃は鈴鹿サーフとして釣客で賑わっています。(南若松町地内)



イベントに参加しよう

鈴鹿シティマラソン

12月に開催され、各地から多くの参加があります。鈴鹿サーキットレーシングコースを走ることができ、多くの家族連れが参加しています。



子育て
カレンダー

妊娠が
わかったら

みんな
子育て

赤ちゃんが
生まれたら

赤ちゃんの
特徴

こどもの
健康

就園・就学

子育て支援

おでかけ

災害に
備えて

相談窓口

災害に備えて

●いざというときのために確認しておきましょう

連絡方法

家族が別々の場所にいるときに災害が発生した場合に備えて、日頃から安否確認の方法や集合場所などを話し合っておきましょう。災害時には、携帯電話の回線がつながりにくくなる場合もあります。その場合には以下のサービスを利用しましょう。

災害用伝言ダイヤル 171

局番なしの「171」に電話をかける
と伝言の録音と再生ができます。

災害用伝言板

インターネットを利用して文字情報を登録したり、
登録された情報を見たりすることができます。

避難場所や避難経路

いざ災害が起きたときにあわてずに避難するためにも、市のホームページや防災マップ、
ハザードマップを確認し、避難場所や避難経路を事前に確認しておきましょう。



「防災情報」

●日頃から備えておきましょう

健康状態

現在受診している病院や治療内容・持病などがわかるようにしておきましょう。災害は
いきなり発生するものです。自身や家族のかかりつけ医や服用している薬などメモした
もの(お薬手帳の写し)を携帯しておくことで安心です。

家具の置き方

家具は転倒しないように壁に固定し、寝室や子ども部屋にはできるだけ家具を置かない
ようにしましょう。すぐ手の届くところに、懐中電灯やスリッパ、ホイッスルを備えておく
と安心です。

食料・飲料など

電気やガス、水道などのライフラインが止まった場合に備えて、普段から飲料水や保存
の効く食料などを通常3日分(大災害に備えてできれば7日分)は準備しておきましょう。
また、自宅が被災したときは、避難生活を送ることになります。もしものときに、いつで
も持ち出せるように**非常用持ち出しバッグ**を準備しておきましょう。

非常用持ち出しバッグの内容例

- 飲料水、食料品(アルファ米、缶詰、お菓子など)
- 貴重品(預金通帳、印鑑、現金、マイナンバーカードなど)
- 救急用品(ばんそうこう、包帯、消毒液、お薬手帳など)
- 自分にしか合わないもの(めがね、常備薬など)
- ヘルメット マスク 軍手 懐中電灯
- モバイルバッテリー 衣類 毛布 タオル・バスタオル
- 使い捨てカイロ ウェットティッシュ・除菌ジェル 携帯トイレ など

乳幼児用として下記の物も準備しておきましょう

- 母子健康手帳 紙おむつ ミルク 哺乳瓶か紙コップ
- 清浄綿 おしりふき 抱っこひも 授乳服かケープ
- おもちゃ 離乳食 圧縮袋 ビニールシート など



※首相官邸ホームページ(<https://www.kantei.go.jp/jp/headline/bousai/sonae.html>)の情報をもとに株式会社ジチタイアドが作成したものです。

「暮らし」をつくりたい。

単に家という「箱を造る」だけでなく家族が求める暮らしの「場を創る」

それが私たちナカザトコウムテンの家づくりに込めた想いです。



アトリエ建築家と創る高性能なデザイン住宅

高気密・高断熱・高耐震の高性能な施工はもちろん、
 永く住まうご家族の生活スタイルに寄り添い、土地の環境も考慮したデザイン性あふれる設計を。

お子様が健やかに成長できる、快適で安心な暮らしを創ります。



子育て
カレンダー妊娠が
わかったらみんなで
子育て赤ちゃんが
生まれたら赤ちゃんの
特徴こどもの
健康

就園・就学

子育て支援

おでかけ

災害に
備えて

相談窓口

相談窓口

※相談受付については、祝日・年末年始を除きます。

子育てに関する相談

妊産婦相談、こども・子育てに関する相談 (こども家庭センター)

妊娠・出産に関すること、乳幼児の発育、発達、言語(発音・吃音)、食事などに関すること、18歳までのこどもについての子育て相談、家庭相談、児童虐待、不登校、いじめ、発達に関すること、女性(DV)相談

受付時間 月～金 8:30～17:15

対応 保健師、助産師、栄養士、保育士、教員、心理士、相談員 など

問合せ先

- こども家庭支援課
☎059-382-9140 ☎059-382-9030
FAX:059-382-9142
- こども保健課
☎059-382-2252
FAX:059-382-4187

子育てに関する相談(子育て支援センター)

乳幼児の子育てに関すること

●子育て支援センターりんりん

受付時間 火～土 8:30～17:15

※第2火曜日除く

対応 保健師、保育士

問合せ先 ☎059-372-3338
FAX:059-372-3303

●子育て支援センターハーモニー

受付時間 月～金 9:00～15:00

※第2・4金曜日除く

対応 保育士

問合せ先 ☎059-383-7750
FAX:059-383-1643

保育所(園)・幼稚園・認定こども園に関する相談

入所・入園に関すること

受付時間 月～金 8:30～17:15

問合せ先 こども育成課 ☎059-382-7606
FAX:059-382-9054

公立小・中学校に関する相談

入学に関すること

受付時間 月～金 8:30～17:15

問合せ先 学校教育課 ☎059-382-7618
FAX:059-382-9054

児童家庭支援センターみだ

18歳までのこどもについての子育て相談、家庭関係、不登校、いじめ、発達などに関すること

受付時間 月～金 9:00～16:00

※祝日・年末年始も対応可

対応 相談員、心理士

問合せ先 ☎059-373-6025
FAX:059-373-6026

少年相談110番

少年のみなさんの悩み事や困り事(ご家族や友人、先生などからの相談も受け付けています)

受付時間 月～金 9:00～17:00

対応 少年育成支援官または警察官

問合せ先 少年相談110番(三重県警察本部少年課内)
☎0120-41-7867

ひとり親に関する相談

ひとり親相談

ひとり親家庭についての全般的な相談

受付時間 月～金 8:30～17:15

問合せ先 こども政策課 ☎059-382-7661
FAX:059-382-9054

三重県母子・父子福祉センター

三重県のひとり親家庭の生活相談・就業相談(総合アドバイス・求人情報提供)・講習会・法律相談など

受付時間 月～金 9:00～17:00
第1・3日曜日 9:00～17:00

問合せ先 ☎059-228-6298
FAX:059-228-6301

医療に関する相談

みえ子ども医療ダイヤル

受付時間 月～土 19:00～翌朝8:00
日・祝日・年末年始
8:00～翌朝8:00(24時間)

対応 医療関係の専門相談員

問合せ先 相談電話番号「#8000」番
ダイヤル式・IP電話 ☎059-232-9955

鈴鹿市医療・健康相談ダイヤル24

医療機関の案内、医療、健康、育児、介護、心の悩み
に関する事

受付時間 24時間・365日受付

対応 医療関係の専門相談員

問合せ先 ☎0120-239-865

予防接種に関する相談

●コロナワクチンに関する情報提供や医療相談

受付時間 月～金 10:00～12:00、13:00～16:00

●コロナワクチン以外の情報提供や医療相談

受付時間 火・金 10:00～12:00、13:00～16:00

問合せ先 三重県予防接種センター(三重病院内)
☎059-236-4155 FAX:059-236-4156

女性・DVに関する相談

女性(DV)相談

女性が抱えるいろいろな相談

受付時間 月～金 8:30～17:15

問合せ先 こども家庭支援課 ☎059-382-9140
FAX:059-382-9142

DV相談

DVに関する事

受付時間 月～金 9:00～17:00

問合せ先 鈴鹿警察署
☎059-380-0110

女性のための電話相談

家庭や地域・職場での人間関係、セクハラ・パワハラ、夫や恋人からの暴力などあらゆる悩みについて

受付時間 火・木・金 10:00～12:00、13:00～16:00
※第3火曜日・第4金曜日除く

問合せ先 相談専用TEL ☎059-381-3118

こころ・からだに関する相談

子どものこころに関する相談

こどもの学校または家庭での問題行動、発達の遅れなどの心配事に関する事

受付時間 月～金 9:30～12:00、13:00～16:30

問合せ先 三重県立子ども心身発達医療センター
相談専用TEL ☎059-253-2030

障がいに関する総合的な相談

身体・知的・精神に障がいのある方などの生活や福祉に関する事

受付時間 月～金 8:30～17:15

問合せ先 鈴鹿市障害者総合相談支援センターあい
☎059-381-1035

ひきこもり専門電話相談

受付時間 月～金 9:00～16:00

依存症専門電話相談

受付時間 毎週水曜日 13:00～16:00

問合せ先 三重県こころの健康センター
☎059-253-7826

※専門面接相談(予約制)についてはお問い合わせください。

自殺予防・自死遺族専門電話相談

受付時間 月～金 13:00～16:00

問合せ先 三重県こころの健康センター
☎059-253-7823 ☎0120-01-7823

不妊等に関する相談

不妊や不育症に関する相談

受付時間 火曜日 10:00～20:00(第1火曜日除く)
第1土曜日 10:00～16:00

対応 助産師、看護師、不妊カウンセラー

問合せ先 三重県不妊専門相談センター(三重県立看護大学内)
☎059-211-0041

不妊治療費の助成について

受付時間 月～金 8:30～17:15

問合せ先 こども保健課 ☎059-382-2252
FAX:059-382-4187

三重県子どもの育ち支援課

☎059-224-2248

FAX:059-224-2270

不育症治療費の助成について

受付時間 月～金 8:30～17:15

問合せ先 こども保健課 ☎059-382-2252
FAX:059-382-4187

家族が増える!

新しい生活が始まる!

そんなみなさまへ

車のことで困ったら なんでもご相談ください

私たちは鈴鹿市に根付いて50年以上の「まちの車屋さん」!
みなさまの快適なカーライフのために、日々サービスの向上に努めています。
困ったことがあったら、お気軽にお電話・ご相談ください!

車のことなら
な〜んでも!

新車・中古車 販売

主要メーカー全て取引可能!

各メーカーのディーラーを回らずとも、当社で一度に比較ができます。



POINT!!

スズキアリーナ鈴鹿では
在庫車を多数取りそろえており、
豊富なラインナップから
お選びいただけます!

※時期によってはご希望の車種がない場合もございます

人気のハスラーや
ジムニーもあるかも?!



修理

自社工場で、専門家たちが
丁寧に修理いたします!



レンタカー

大型車～軽自動車まで
幅広く取り扱い!



車検

わかりやすい費用、誠実な
点検を心がけています!

事故が起こった! もしもの時

スタッフが現場まで
駆けつけます!お電話ください!



保険について

保険相談無料です♪
ご希望に合わせてご提案します!
※ご来店時に自動車の保険証をご持参ください



お気軽に
お問い合わせ
ください



株式会社古市自動車

古物商許可番号 第551210069300号
〒513-0823 三重県鈴鹿市道伯2丁目19-19

一定休日-
第1月曜日

☎059-378-0660

鈴鹿サーキット近く

イオンモール鈴鹿から
車で約5分

HP



SUZUKI スズキアリーナ鈴鹿

三重県鈴鹿市道伯1-14-1
TEL 059-378-6000

スズキアリーナ鈴鹿
HP



子どもが小学校に
入学するまでに

木の家

を建てたい！

人を癒すことができる家は
本物かつ良質な
木でしかつくれない

良質な木が使われた家は、まるで森の中にいるような心地よさ。からだに優しい自然素材のぬくもりと清々しい香りに包まれ、心も体も癒されます。家は建てた後の方が長いもの。私たちは技術ある作り手を育み、住まい手の暮らしを長くサポートすることで「安心が続く、安心」をお届けします。30年後、50年後、80年後も「この家を建てて良かった」「建てさせてもらえて良かった」と共に誇りを感じられる、本物の木の家を追求し続けています。



『呼吸する土壁』

① 土壁は余分な湿気を吸収し、乾燥すると放出する「調湿性」に優れています。そのパワーは部屋干しの洗濯物がカラッと乾いてしまうほどです。

② 土壁って寒いでしょう？
いえいえ、そんなことはありません！
断熱材で包むことで、土壁の「蓄熱性」が大きな働きをします。冬は室内が冷えてきたら蓄えた暖房の熱を放出、夏は室内の熱を吸収して室温の急な変動を抑えてくれます。

モデルハウスが四日市市に
2025年5月頃 OPEN!

森の中に佇む
子と犬がのびのび暮らす家

モデルハウス
ルームツアーはこちら



あなたの理想の間取りがきっと見つかる

「木の家間取り集」
無料送付中！



木と土壁のデザイン住宅

zouka

Nobono Shokunin-mura Kameyama
Mie, JAPAN

大工を育て続ける工務店

株式会社 造家工房

〒519-0212 亀山市能褒野町 25-23 (のぼの職人村)
tel : 0595-96-8102 fax : 0595-96-8103

LINEでのご相談は
こちらから →



instagram ▶ @zoukakoubou

WEB ▶ <https://zouka.net>

子育て
カレンダー

妊娠が
わかったら

みんなで
子育て

赤ちゃんが
生まれたら

赤ちゃんの
特徴

こどもの
健康

就園・就学

子育て支援

おでかけ

災害に
備えて

相談窓口

救急の場合／夜間休日診療／医療・健康相談

救急医療については、鈴鹿市ウェブサイト「救急医療」を参考にしてください。
「こどもの救急対応マニュアル」などをご覧ください。



「救急医療」



みえ子ども 医療ダイヤル



こどもの病気・薬・事故に関することについて、
医療関係の専門相談員が電話による相談を実施します。

#8000

受付時間

月～土曜日 19:00～翌朝8:00
日曜日、祝日 8:00～翌朝8:00

※ダイヤル、IP電話などで
つながらない場合

☎059-232-9955

鈴鹿市 応急診療所



医師会・薬剤師会の協力で夜間や休日の急病者の応急診療を行っています。
原則、お薬は1日分です。必ず、事前にお電話で診療可能かご確認ください。

<所在地>西条5-118-1(鈴鹿市総合保健センター内)

☎059-382-5066

 FAX:059-382-7740

<持ち物>マイナ保険証または資格確認書、福祉医療費受給資格証、
お薬手帳(服薬中の情報がわかるもの)、診療費



昼間診療

〈科目〉内科、小児科
〈診療日〉日曜日、祝日
年末年始(12月30日～1月3日)
〈受付時間〉9:00～11:30、13:00～16:00
〈診療時間〉9:30～12:00、13:00～16:30
※午後の診療時間は、混雑状況により変更される
場合があります。

夜間診療

〈科目〉内科、小児科
〈診療日〉毎日
〈受付時間〉19:00～22:00
〈診療時間〉19:30～22:30

※混雑状況により、受付が早く終了する場合があります。

三重県 救急医療 情報センター コールセンター

急病やけがなどで、救急車を呼ぶほどではないが、
すぐ診察を受けたい場合に受診ができる医療機関を
24時間365日案内しています。

☎059-229-1199

【インターネットによる医療機関案内(医療ネットみえ)】
<https://www.qq.pref.mie.lg.jp/>
【自動音声・FAX案内】☎0800-100-1199(通話料無料)



鈴鹿市医療・ 健康相談 ダイヤル24

医療機関の案内をはじめ、病気やケガ、妊娠・出産・子育て、
心の悩みについて相談できます。
医師、看護師、保健師などが相談に応じ、わかりやすくアドバイスします。



☎0120-239-865

 受付時間 24時間・365日

土地や家のことで「どうしよう...」と思ったら

D 第一不動産販売

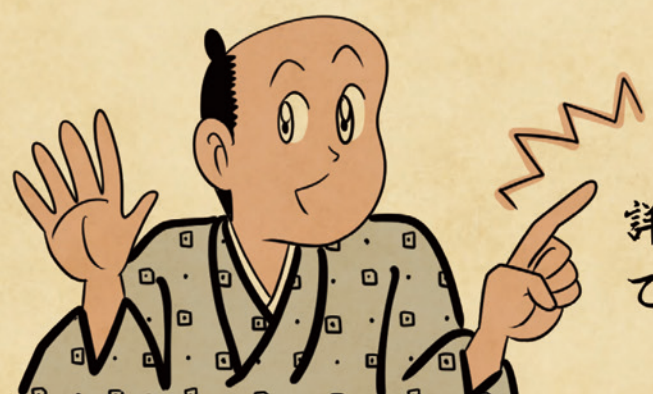
に相談するでござる!

第一不動産販売は、鈴鹿で不動産の売買や
活用をサポートする 相談しやすい
“地域の不動産処”でござる!



専門スタッフが親身に寄り添い
不動産売買の不安や疑問の解決を
しっかりサポートします。

親切
丁寧



詳しくは「**第一不動産販売**」
で検索でござる!!

D 第一不動産販売 × 山田全自動 コラボ企画!

“あるある漫画”を各種媒体にて連載しております!
思わず「あるある!」と笑える不動産エピソード満載です!

ホームページで
公開中てござる!



※ 2025年11月13日時点