

# 地 域カルテ

## 飯野地区地域づくり協議会



【地区旗】意味  
意匠〔さぎ草〕

天然記念物に指定されている金生水(かなしょうず)をもつ飯野は、  
沼沢植物群落の中から、しらさぎの姿によく似た清そな花の咲く  
「さぎ草」をもってこの地区をあらわした。  
地色は「あお」。紺碧の空に飛ぶしらさぎを想起して青を選んだ。

令和5年2月

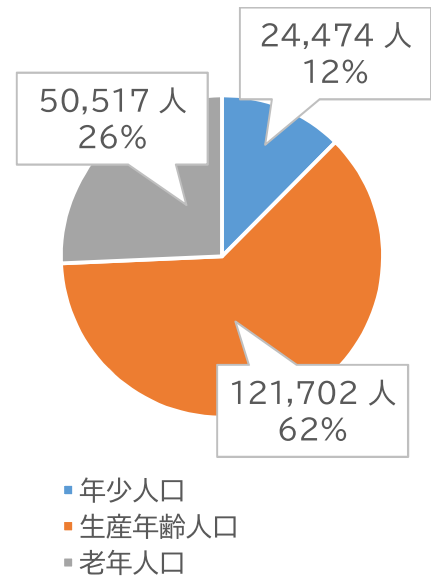
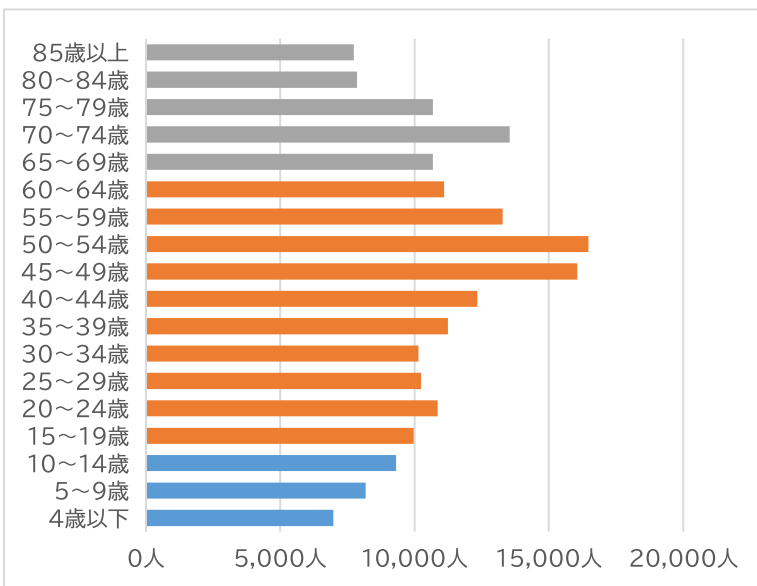
鈴鹿市 地域協働課

# 人口

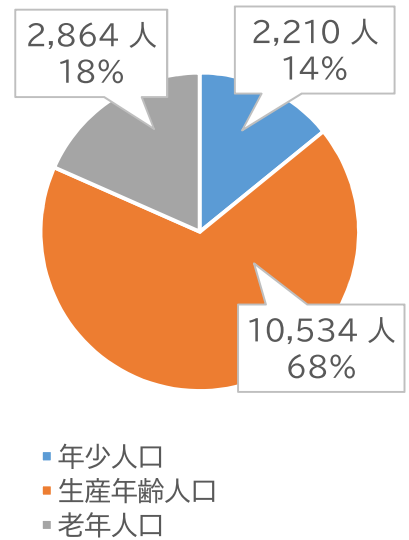
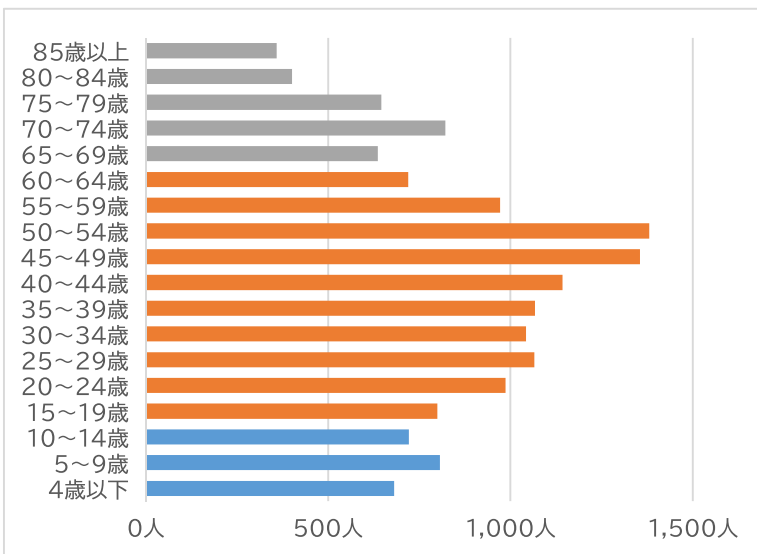
## ■ 鈴鹿市及び飯野地区の人口・世帯数【令和4年9月末現在】

	鈴鹿市全体	飯野地区	市全体に占める割合
総人口	196,693 人	15,608 人	7.94%
世帯数	88,262 世帯	7,511 世帯	8.51%

## ■ 年齢別人口構造(鈴鹿市全体)【令和4年9月末現在】

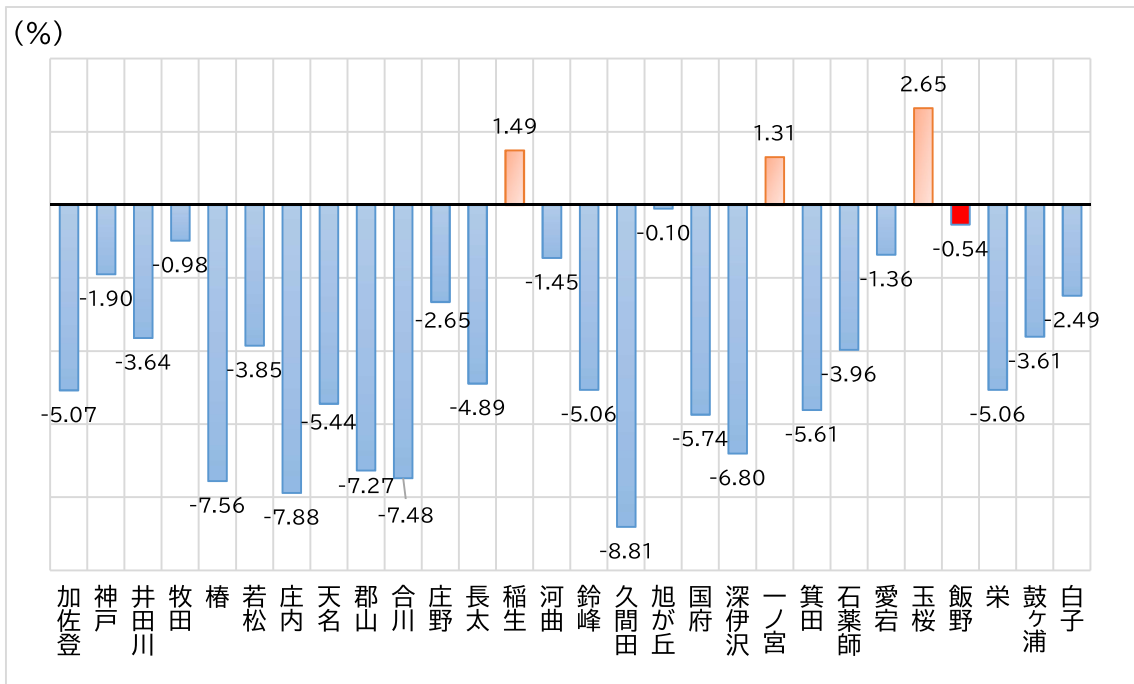


## ■ 年齢別人口構造(飯野地区)【令和4年9月末現在】



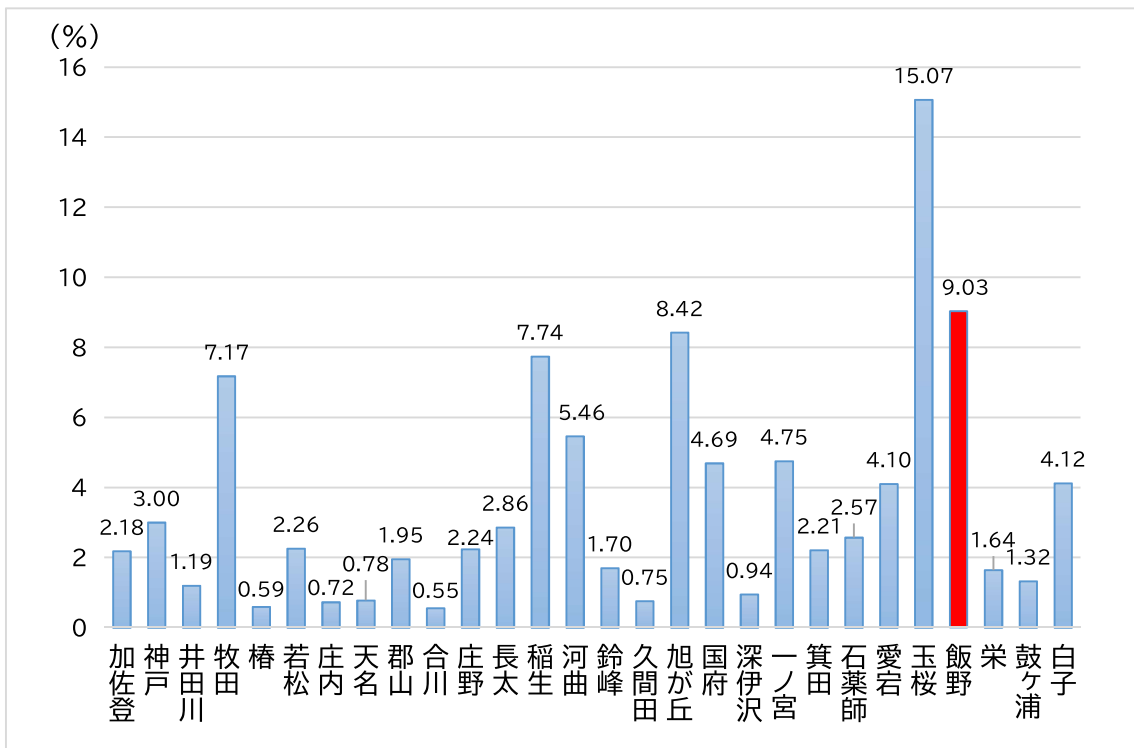
(資料提供:戸籍住民課)

■ 協議会別の人口増加率(平成29年9月末から令和4年9月末の5年間)



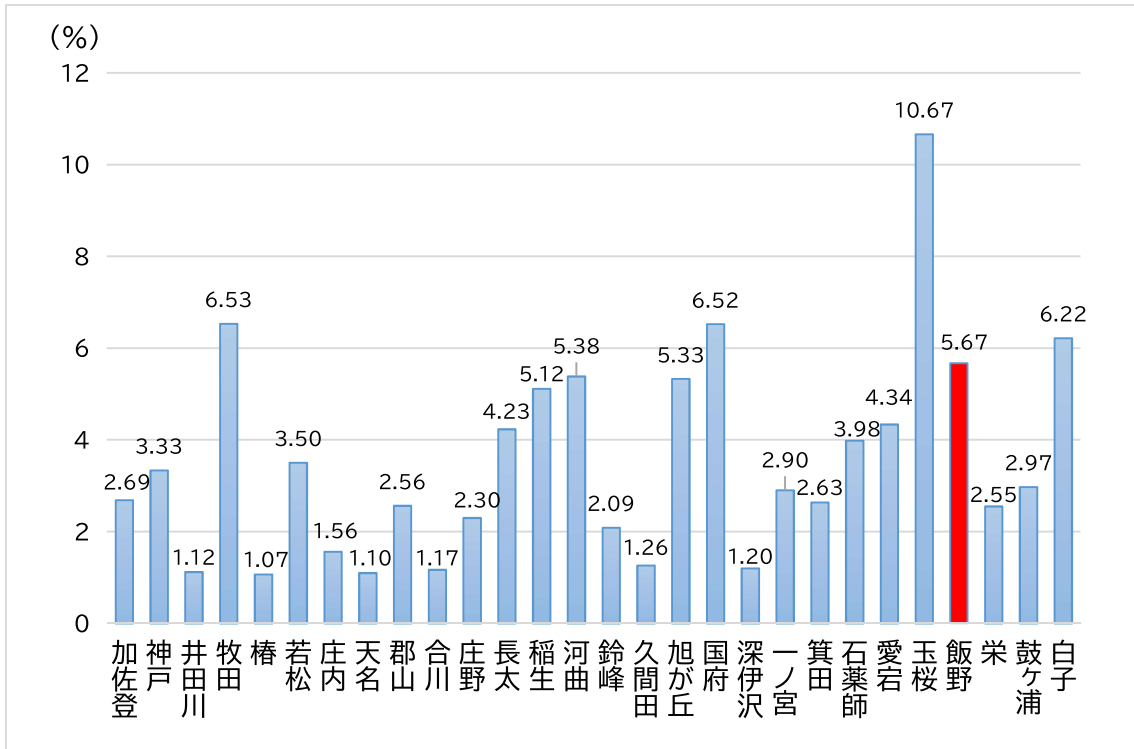
(資料提供:戸籍住民課)

■ 市内年少人口(15歳未満)に対する協議会別の割合【令和4年9月末現在】



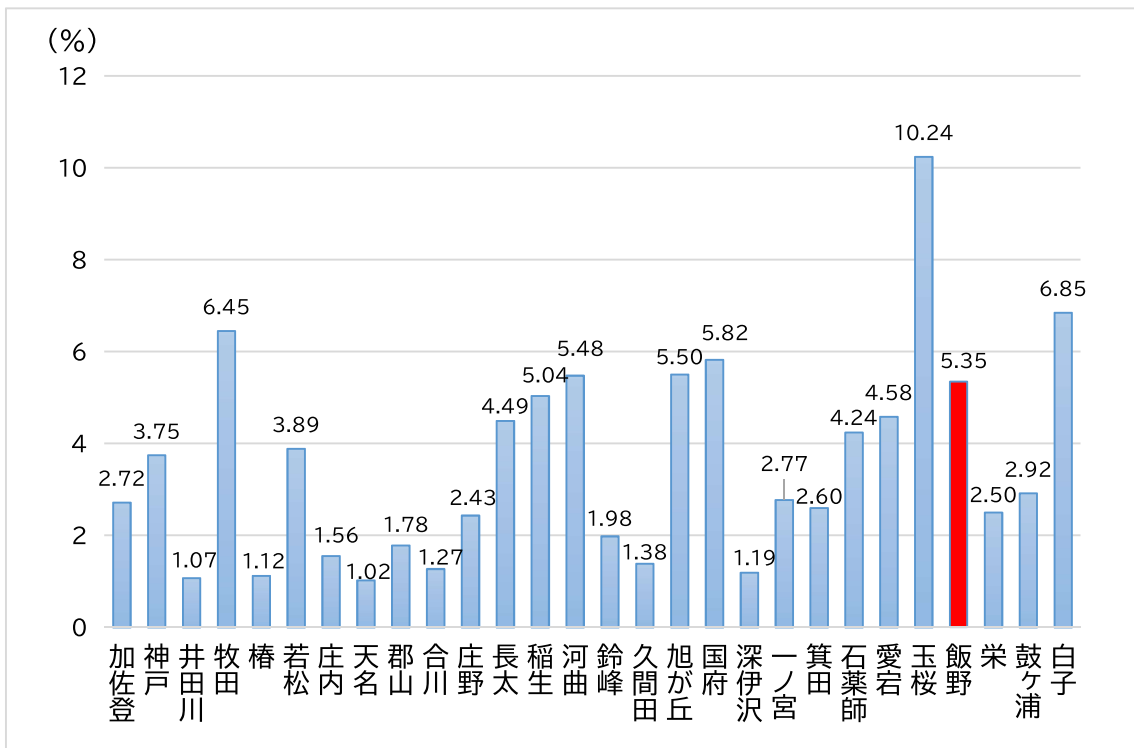
(資料提供:戸籍住民課)

■ 市内老年人口(65歳以上)に対する協議会別の割合【令和4年9月末現在】



(資料提供:戸籍住民課)

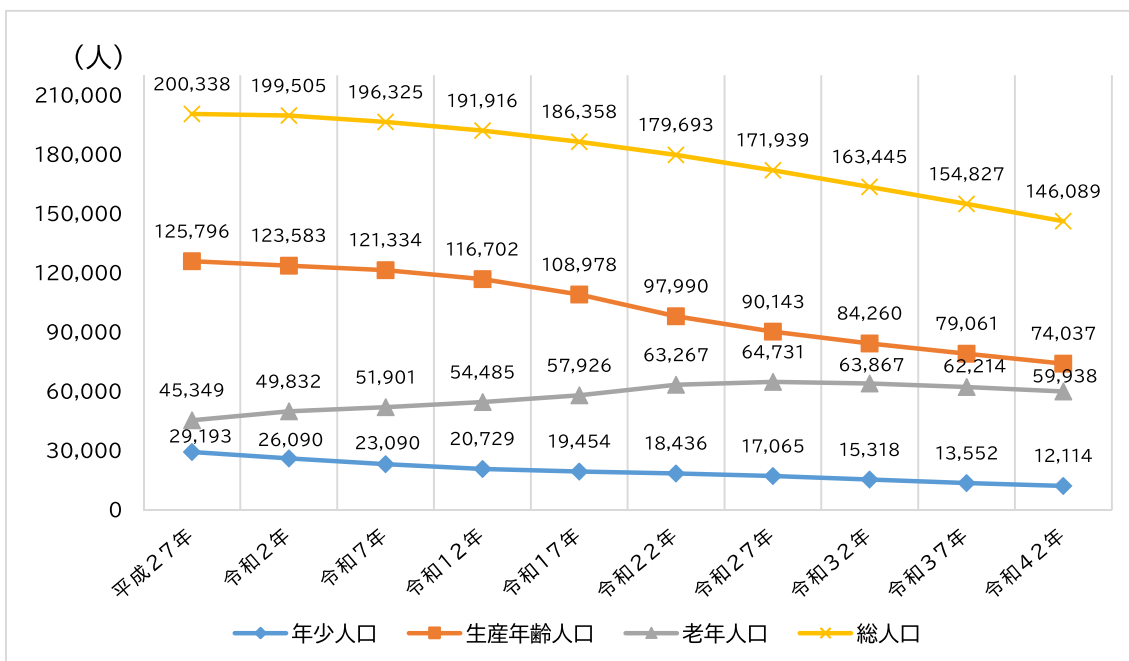
■ 市内後期高齢(75歳以上)に対する協議会別の割合【令和4年9月末現在】



(資料提供:戸籍住民課)

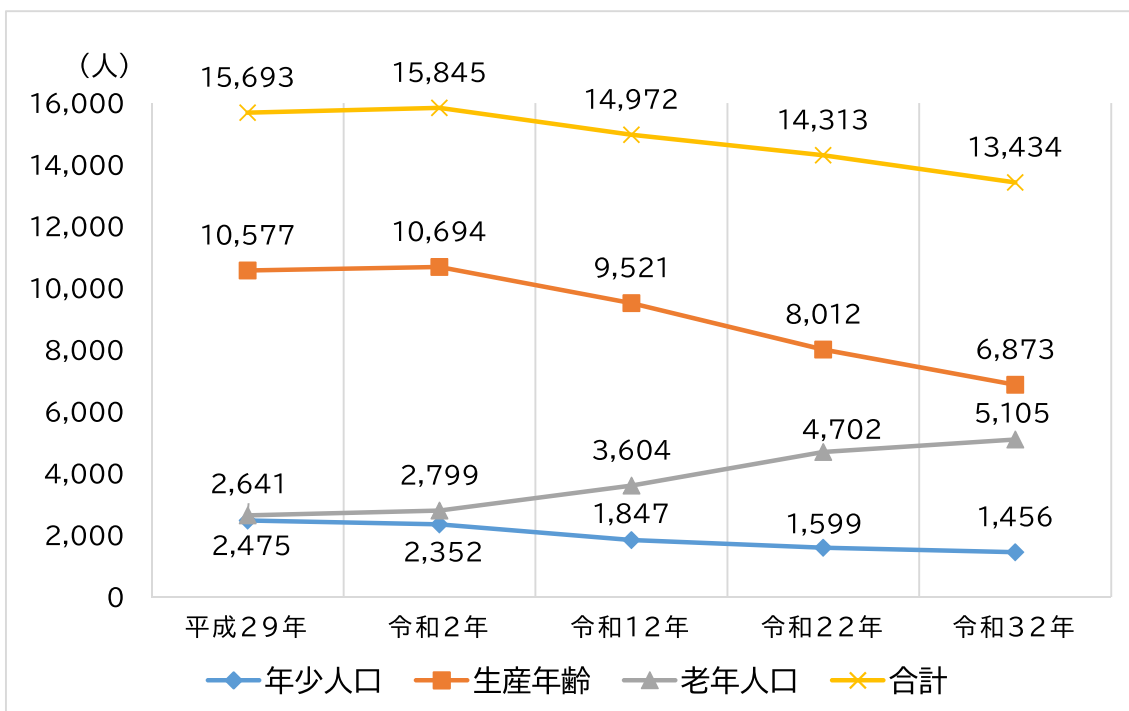
## ■ 人口推計

### ○鈴鹿市全体【鈴鹿市人口ビジョン(パターン2)】



(出典元:鈴鹿市人口ビジョン(改定版)令和2年3月)

### ○飯野地区【住民基本台帳及び全国小地域別将来人口推計システム】



※ 令和2年までは住民基本台帳による

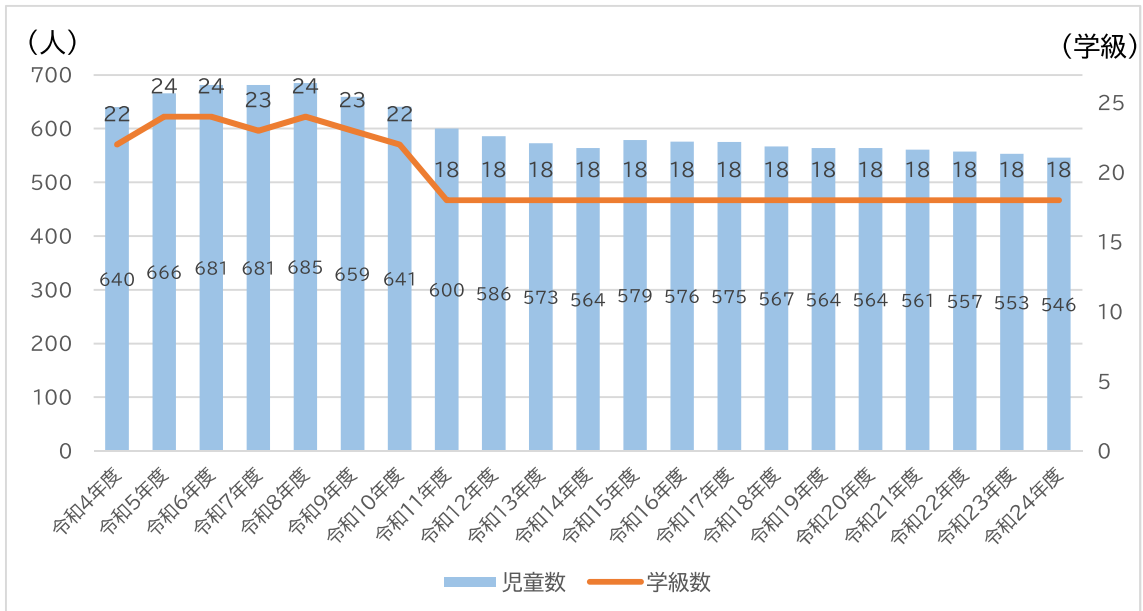
※ 令和12年からは全国小地域別人口推計システム(作成者 青山学院大学 井上孝 氏)

URL <http://arcg.is/1LqC6qN>

# 子ども・教育

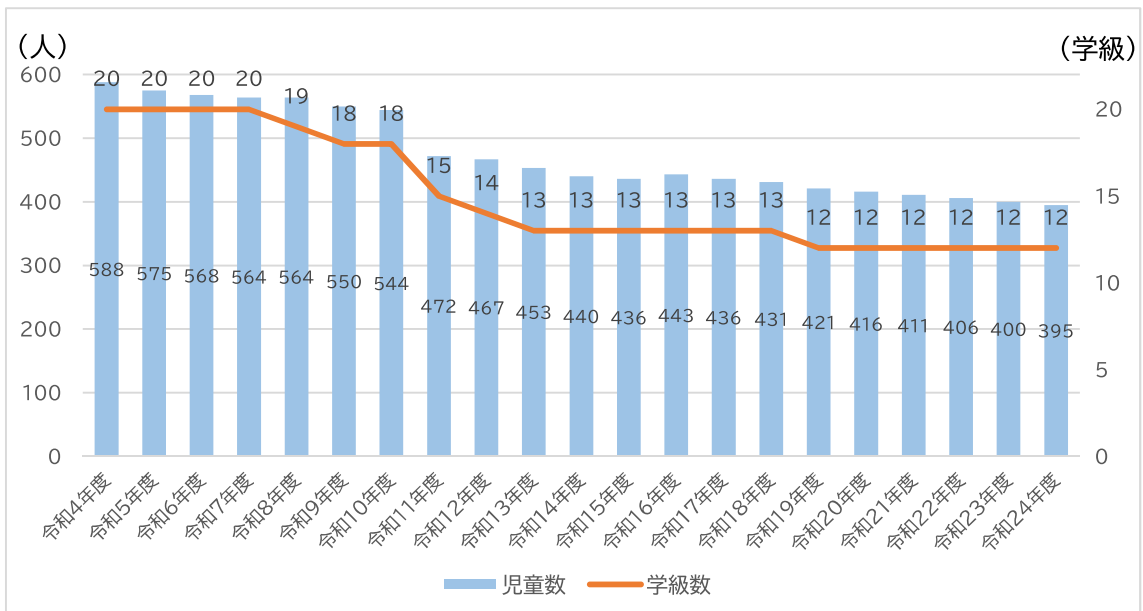
## ■ 小学校 普通学級児童数推計【令和4年5月現在】

### ○飯野小学校



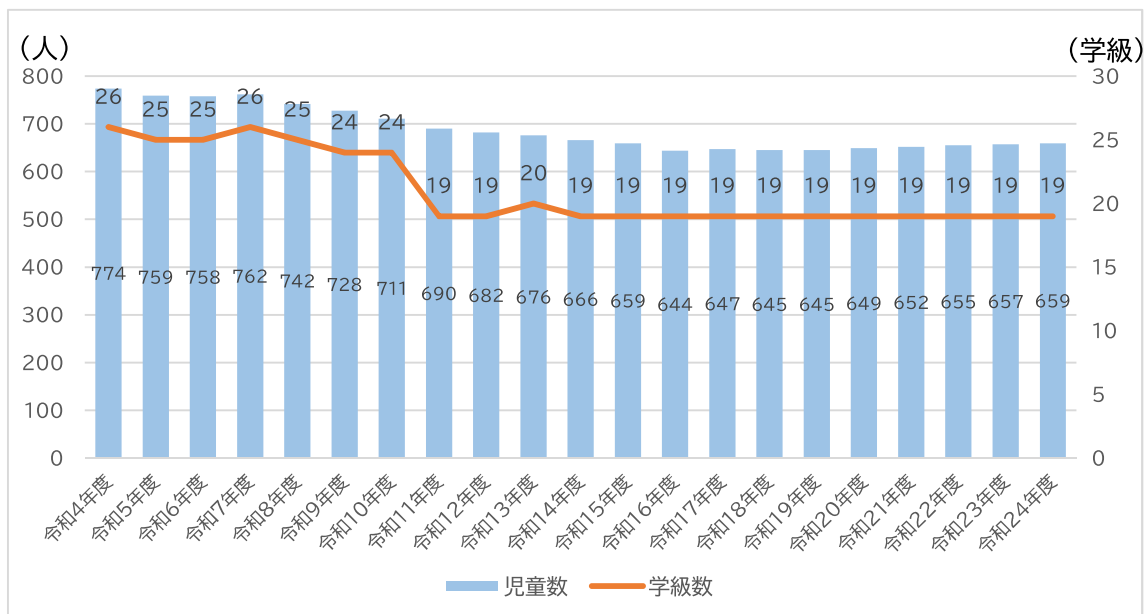
(資料提供:教育政策課)

### ○神戸小学校



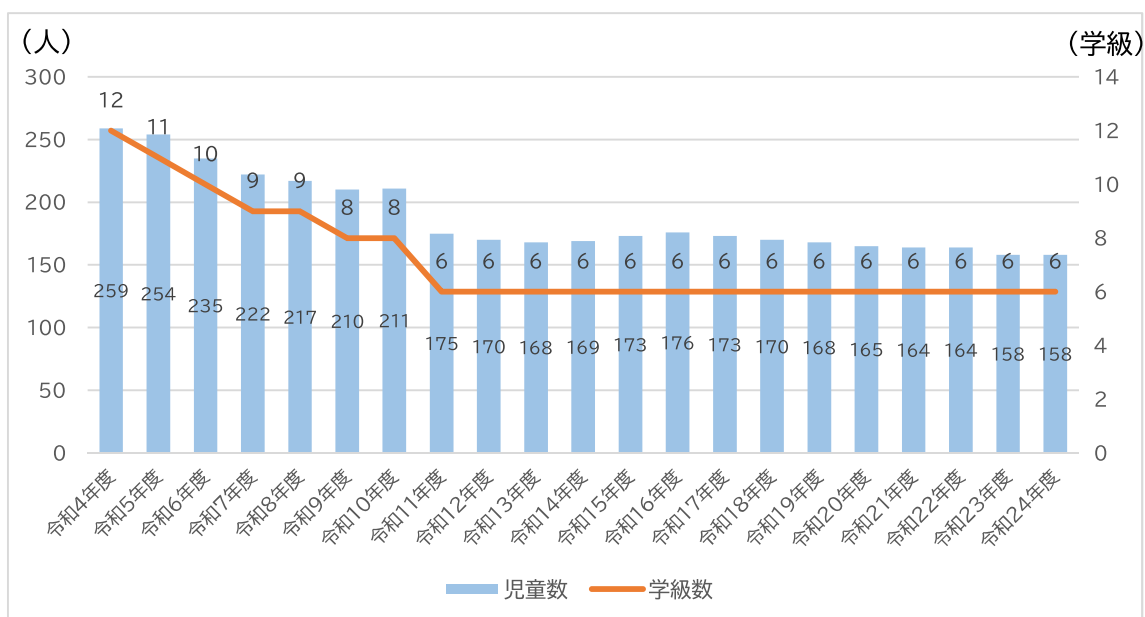
(資料提供:教育政策課)

## ○玉垣小学校



(資料提供:教育政策課)

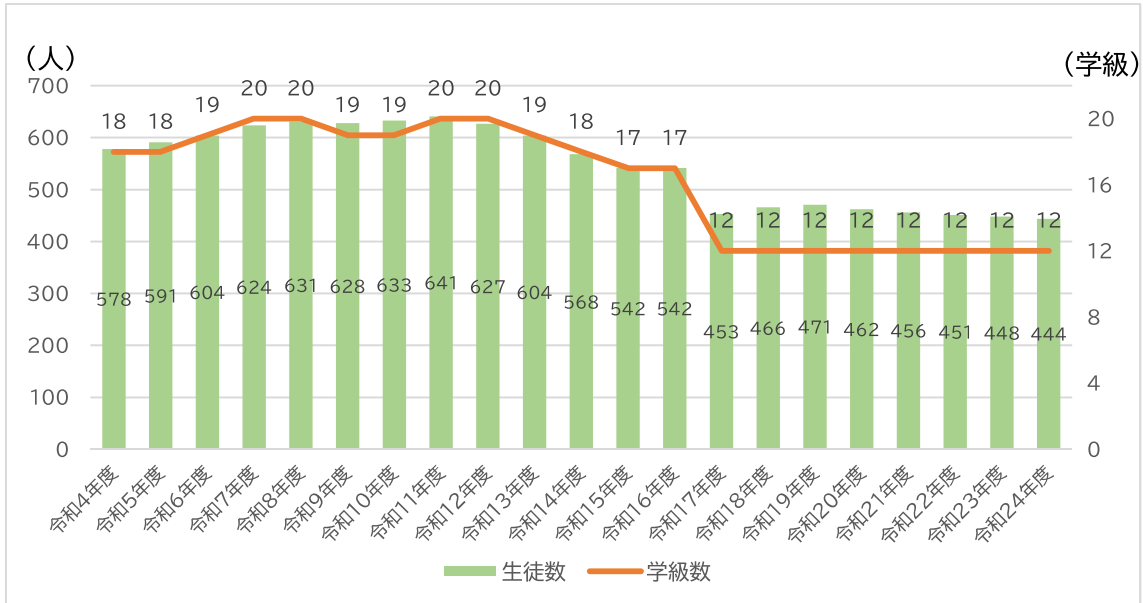
## ○清和小学校



(資料提供:教育政策課)

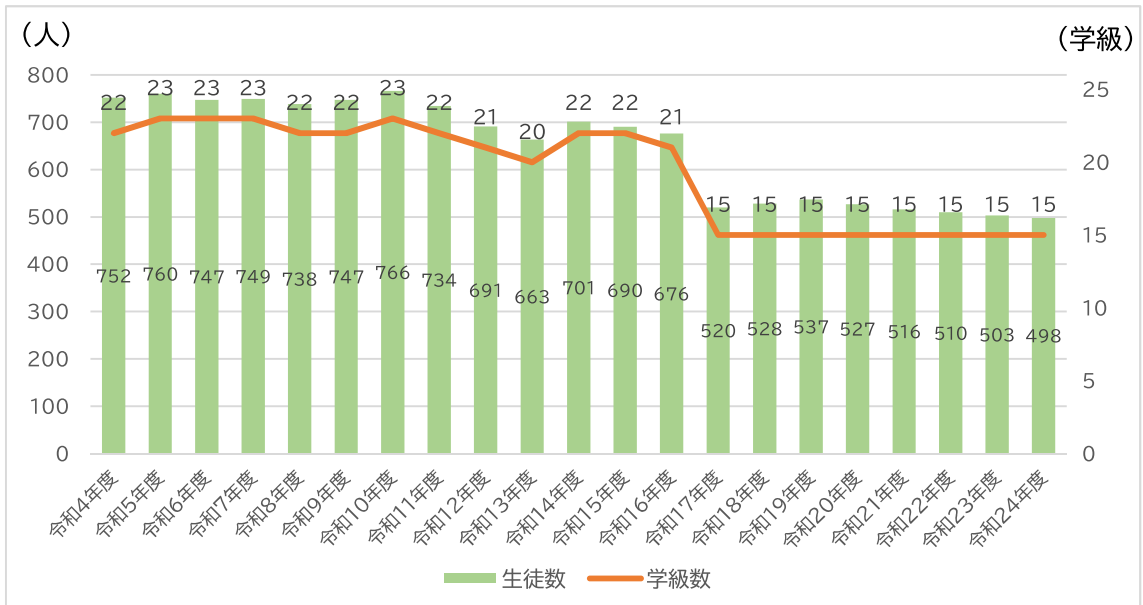
■ 中学校 普通学級生徒数推計【令和4年5月現在】

○創徳中学校



(資料提供:教育政策課)

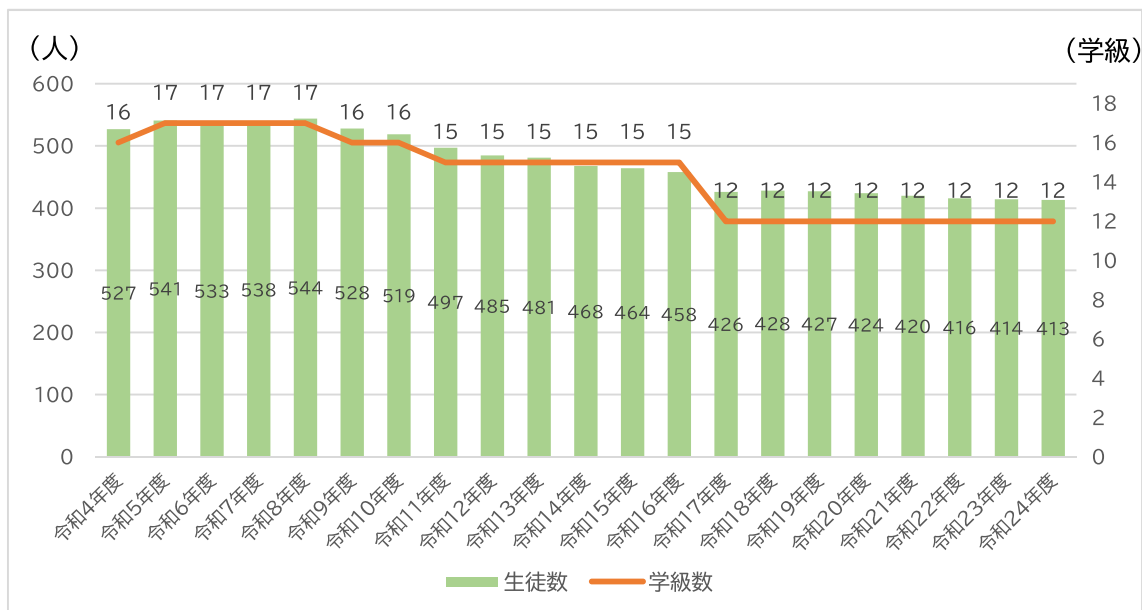
○神戸中学校



(資料提供:教育政策課)



## ○千代崎中学校

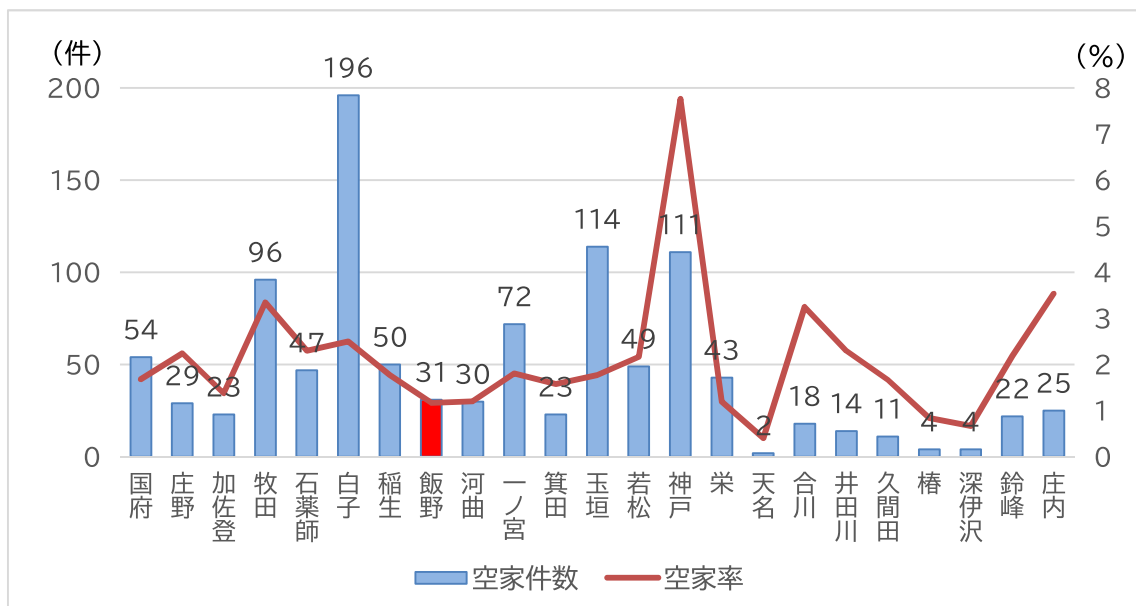


(資料提供:教育政策課)

## 環境

### ■ 協議会別の空家件数・空家率【平成29年3月現在】

※ こちらのデータは、地区市民センター所管区域で集計されています。

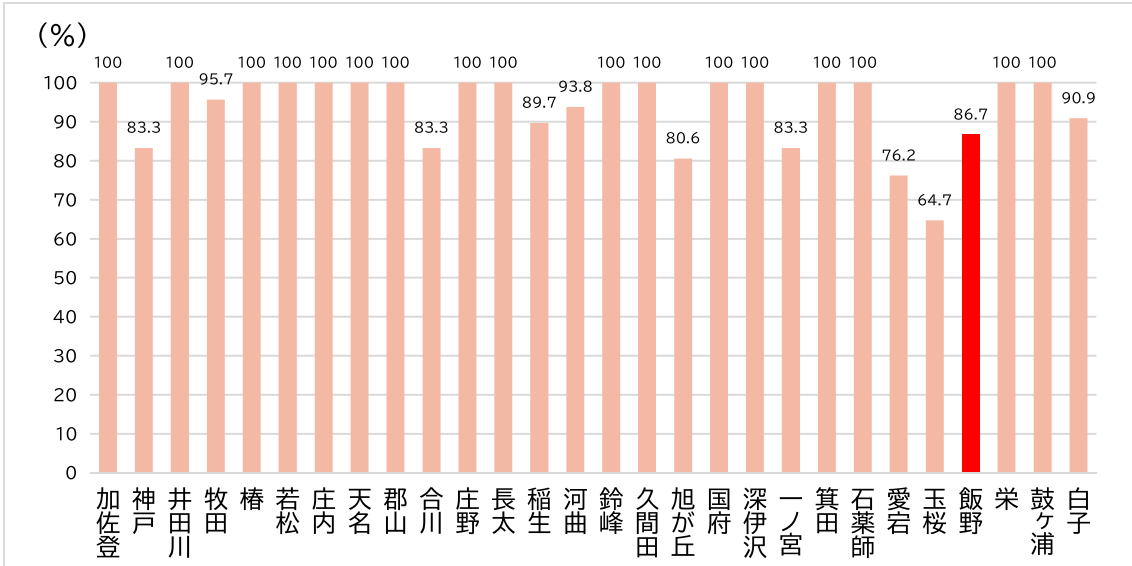


※ 令和5年度に最新データが公開されます。

(資料提供:住宅政策課)

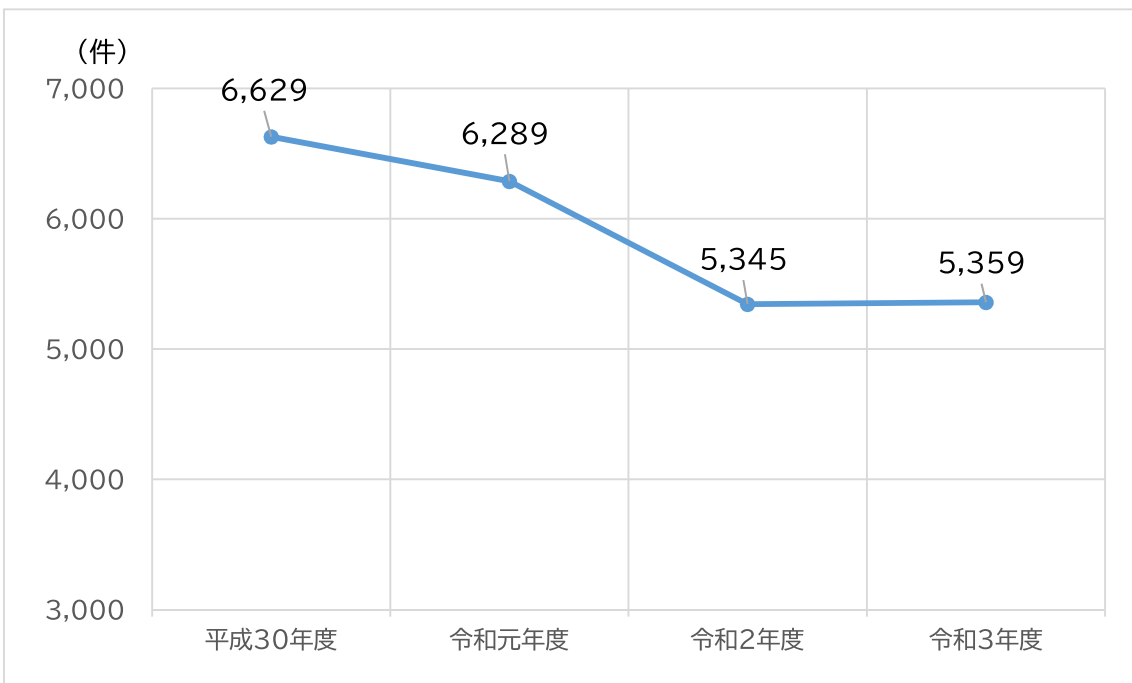
# 安全・安心

## ■ 協議会別の自主防災組織の組織率【令和4年12月末現在】



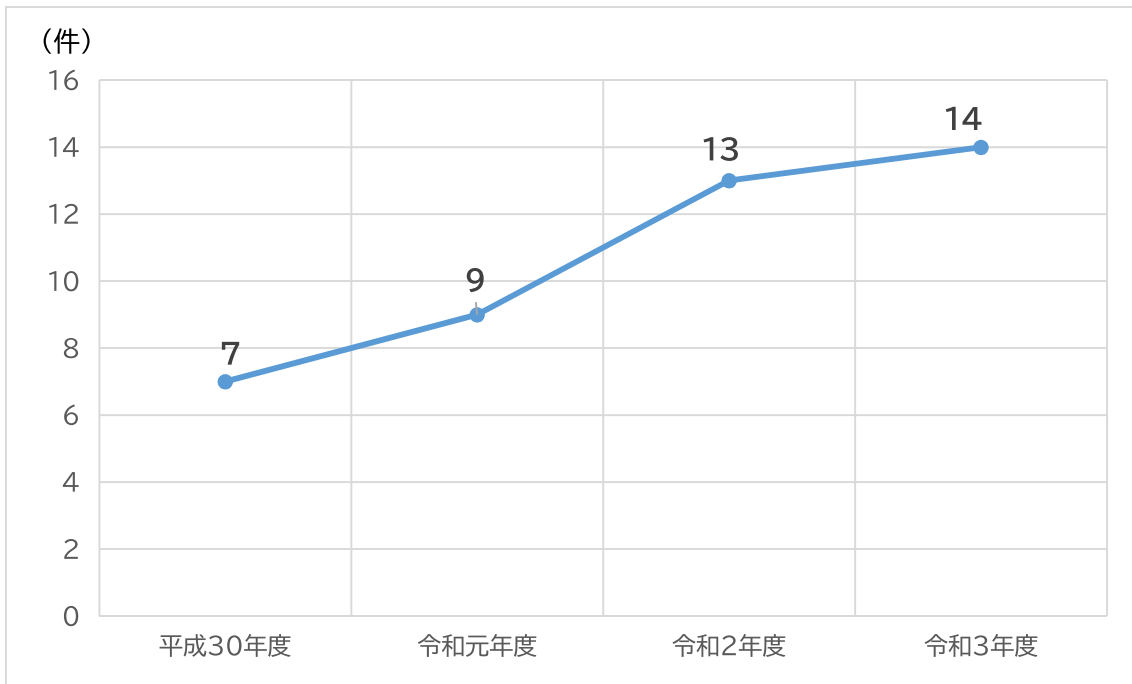
(資料提供:防災危機管理課)

## ■ 交通事故発生件数推移(鈴鹿市全体)



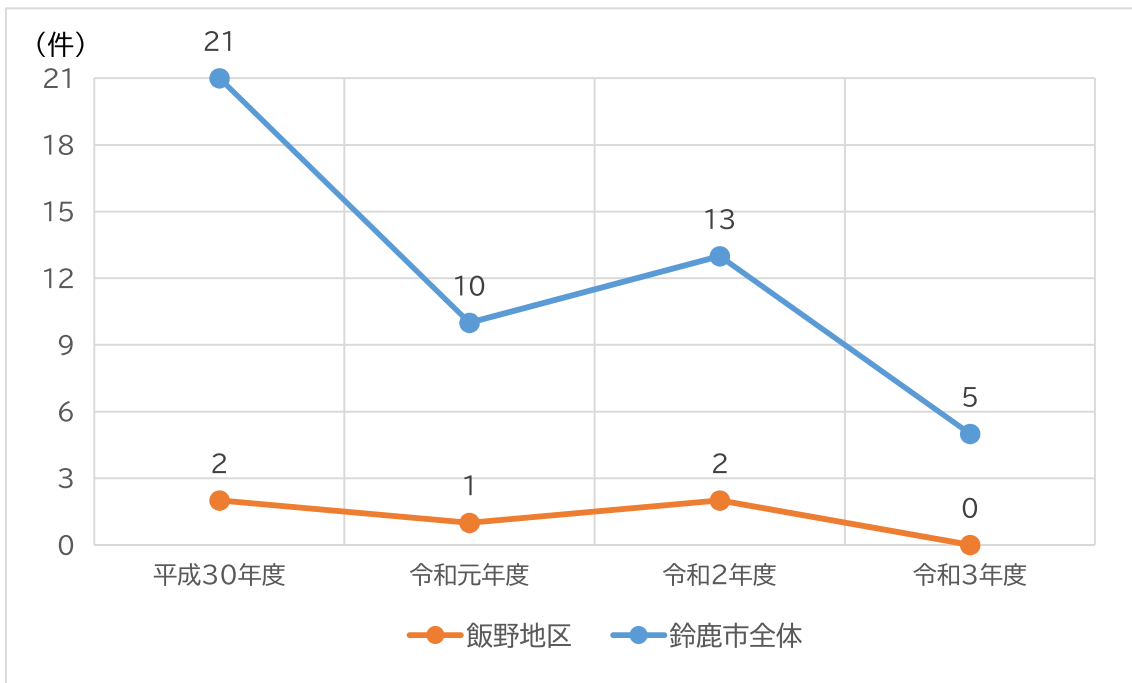
(資料提供:交通防犯課)

■ 特殊詐欺発生件数推移(鈴鹿市全体)



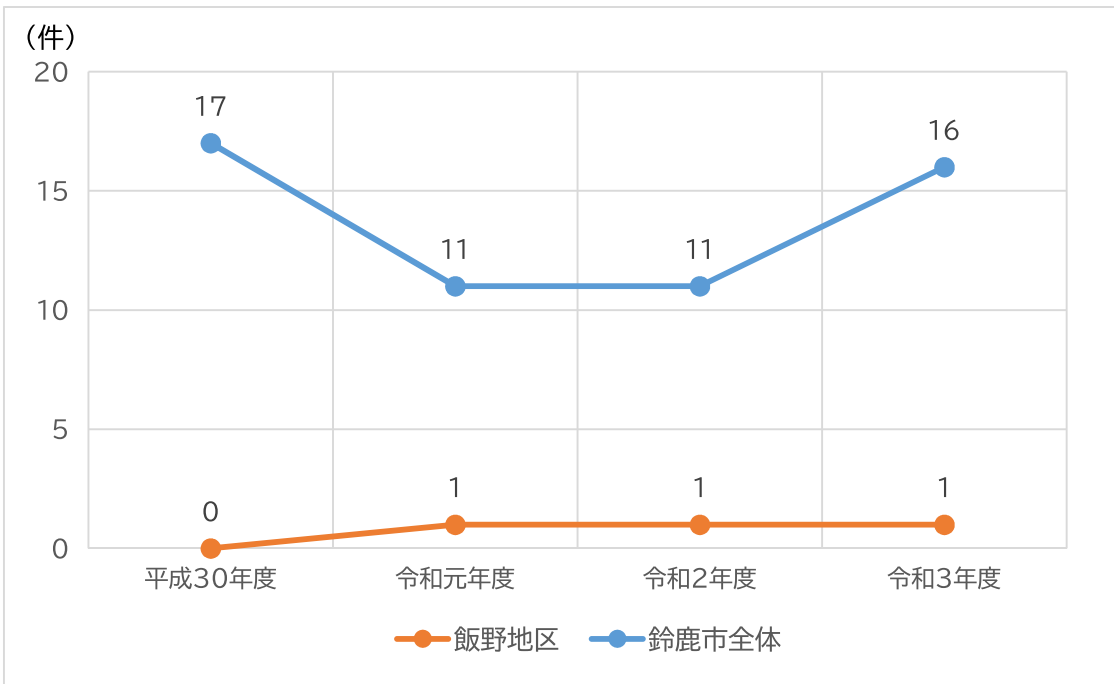
(資料提供:交通防犯課)

■ 児童に対する不審事案の発生件数推移



(資料提供:教育支援課)

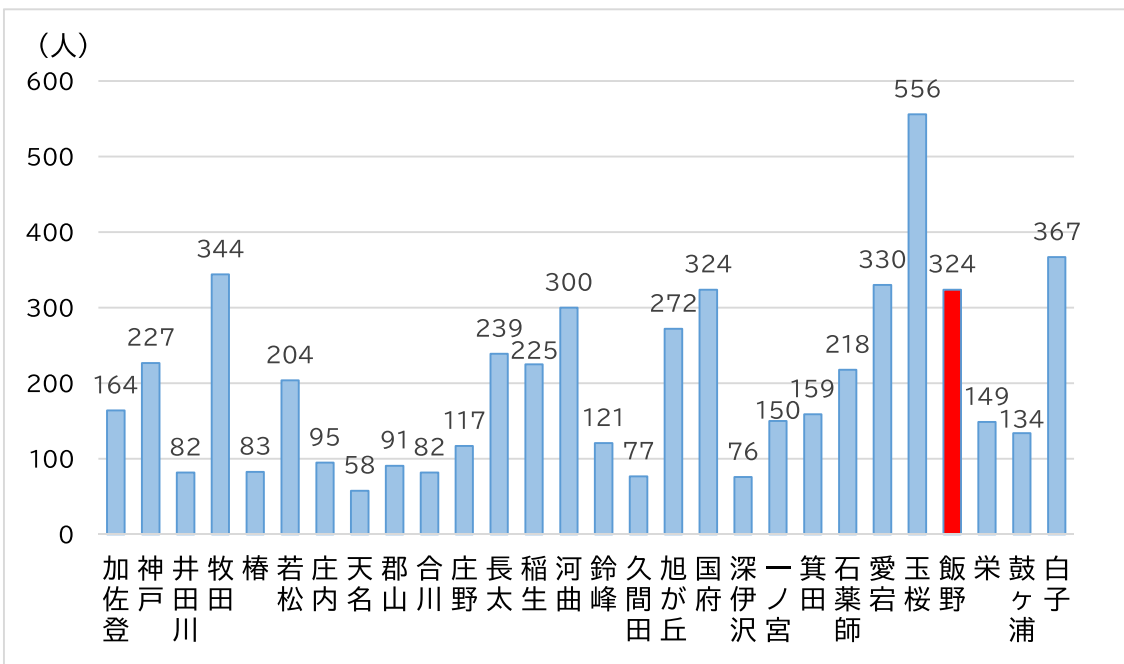
## ■ 高齢者行方不明・徘徊発生件数推移



(資料提供:長寿社会課)

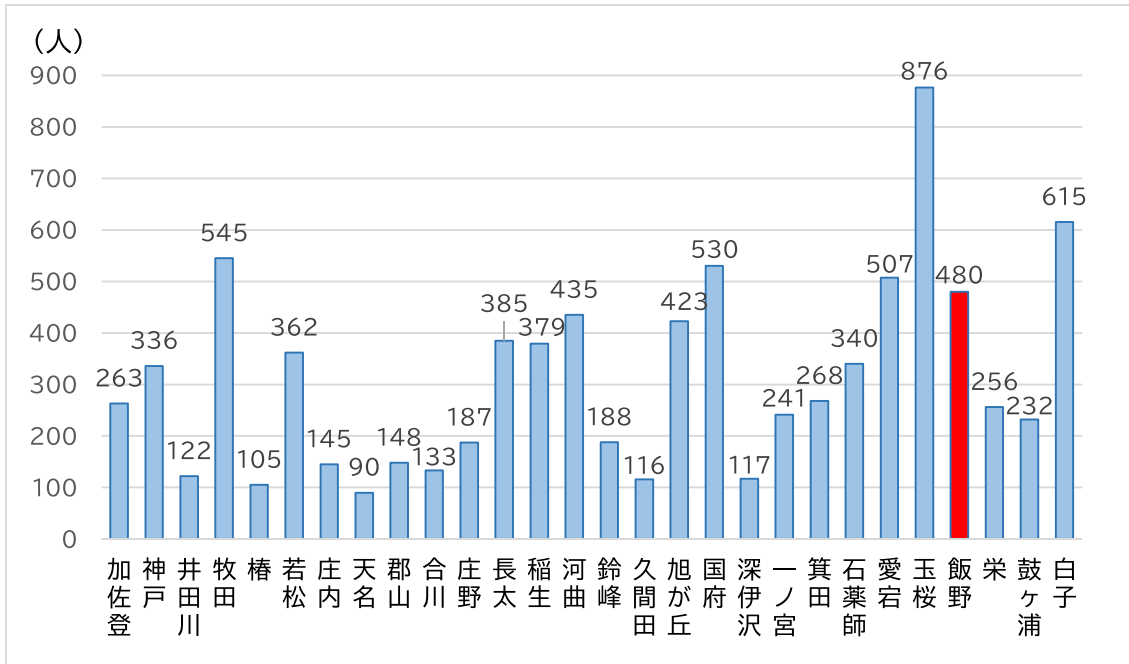
# 福祉・医療

## ■ 協議会別の認知症高齢者数【令和4年9月末現在】



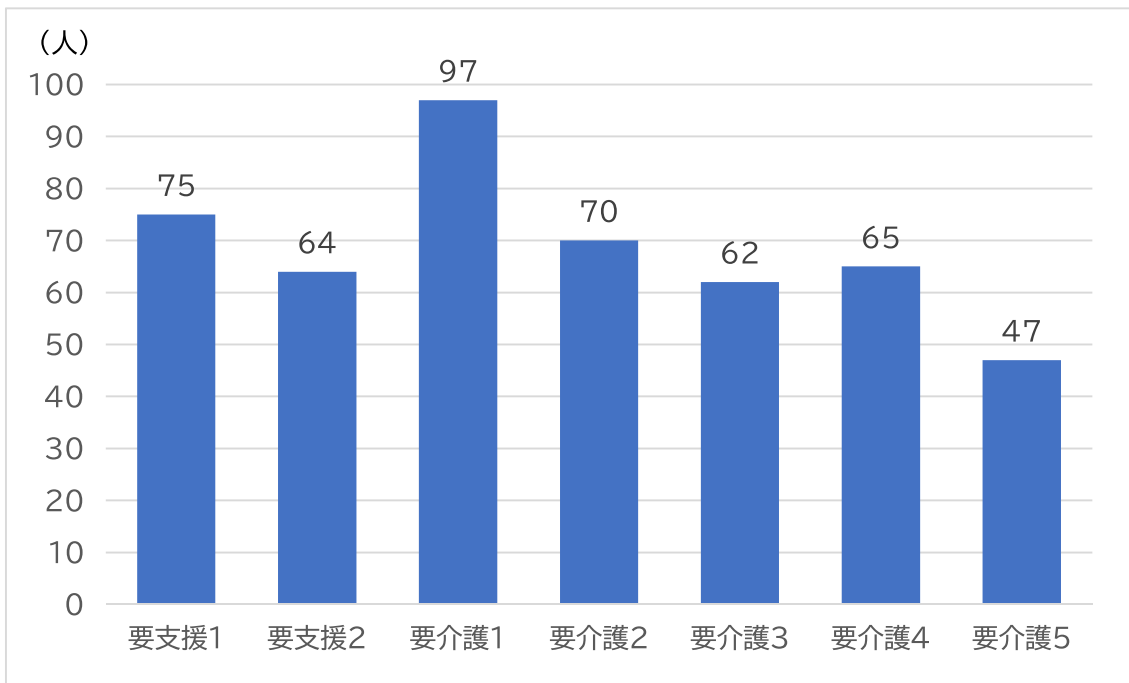
(資料提供:長寿社会課)

■ 協議会別の要介護認定者数【令和4年9月末現在】



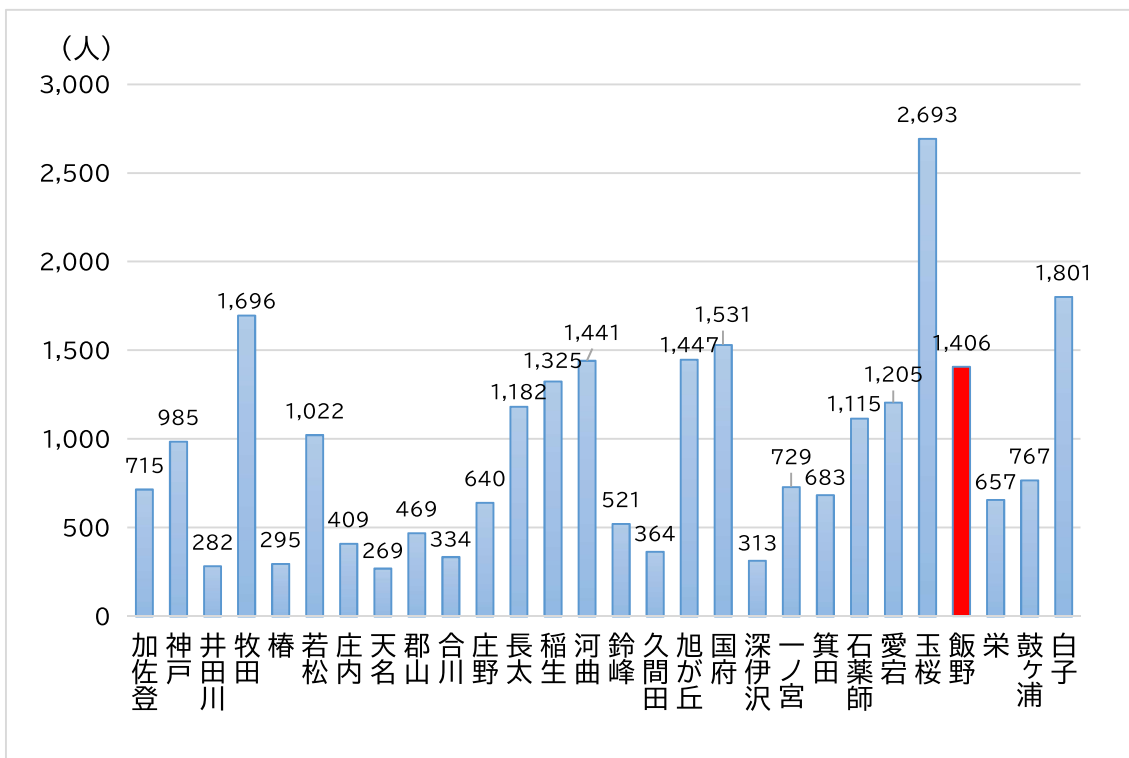
(資料提供:長寿社会課)

■ 飯野地区の要介護認定者数内訳【令和4年9月末現在】



(資料提供:長寿社会課)

■ 協議会別の後期高齢者数【令和4年9月末現在】

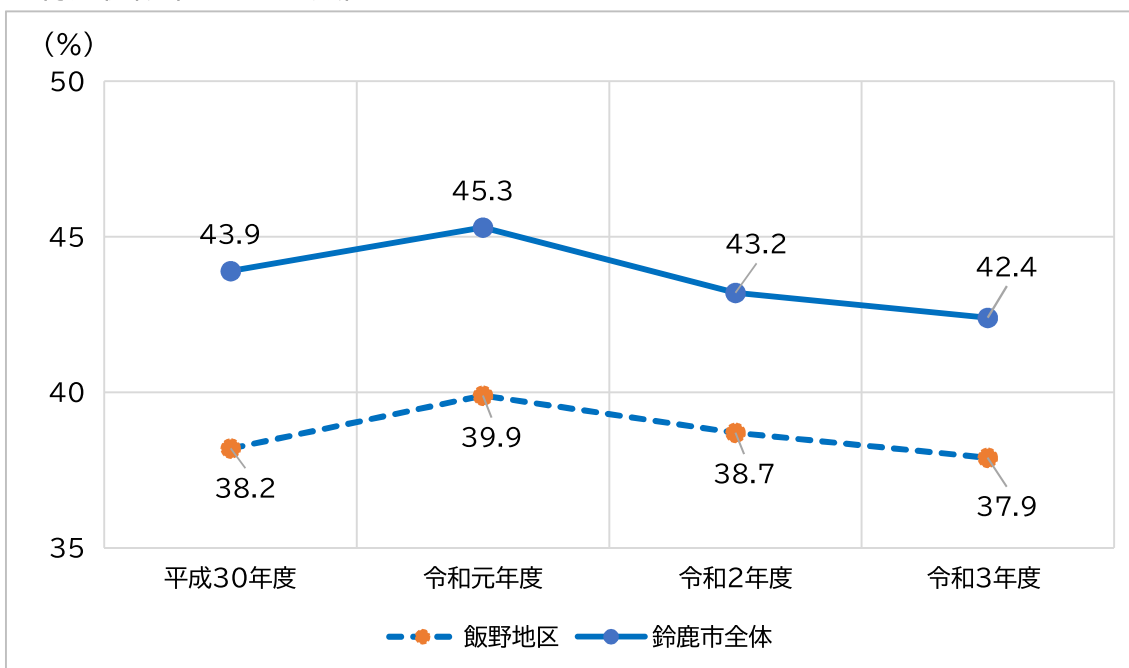


(資料提供: 戸籍住民課)

■ 特定健診及び後期健診の受診率推移(飯野地区)

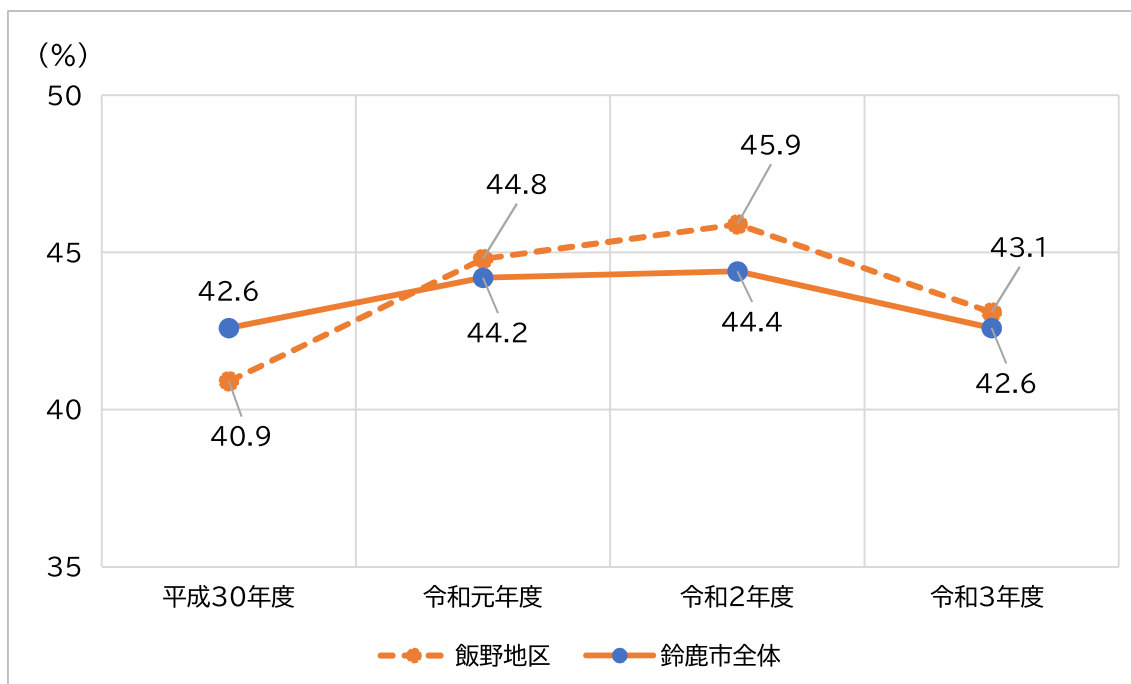
※ こちらのデータは、地区市民センター所管区域で集計されています。

○特定健診(40～74歳)



(資料提供: 保険年金課)

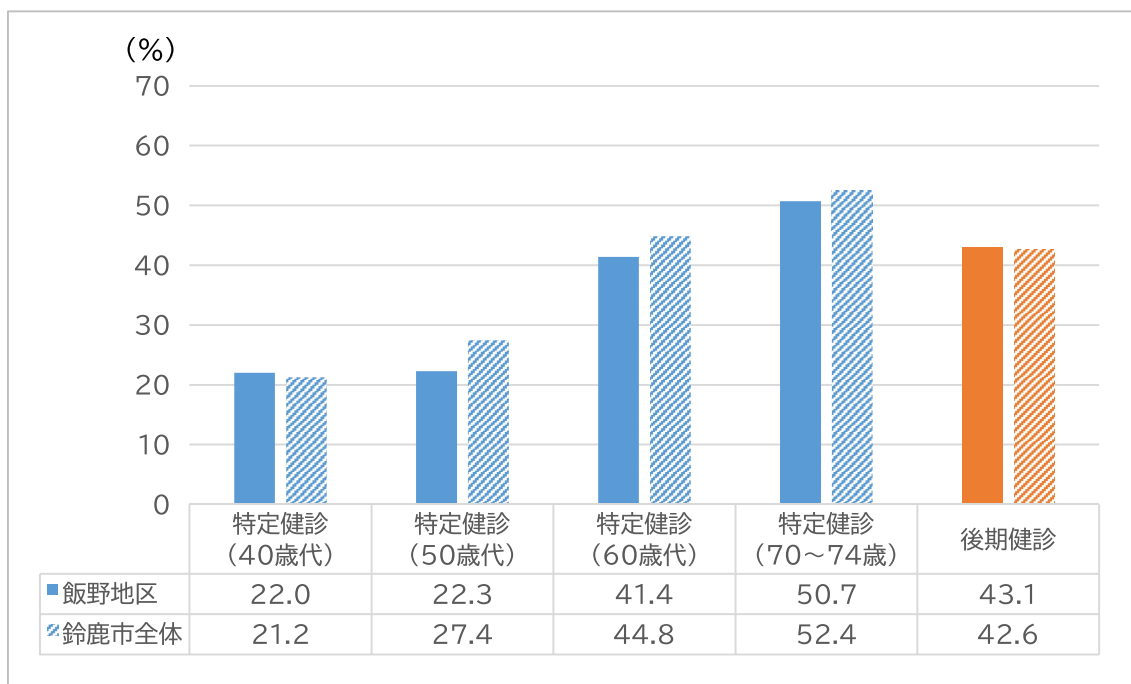
○後期健診(75歳～)



(資料提供:保険年金課)

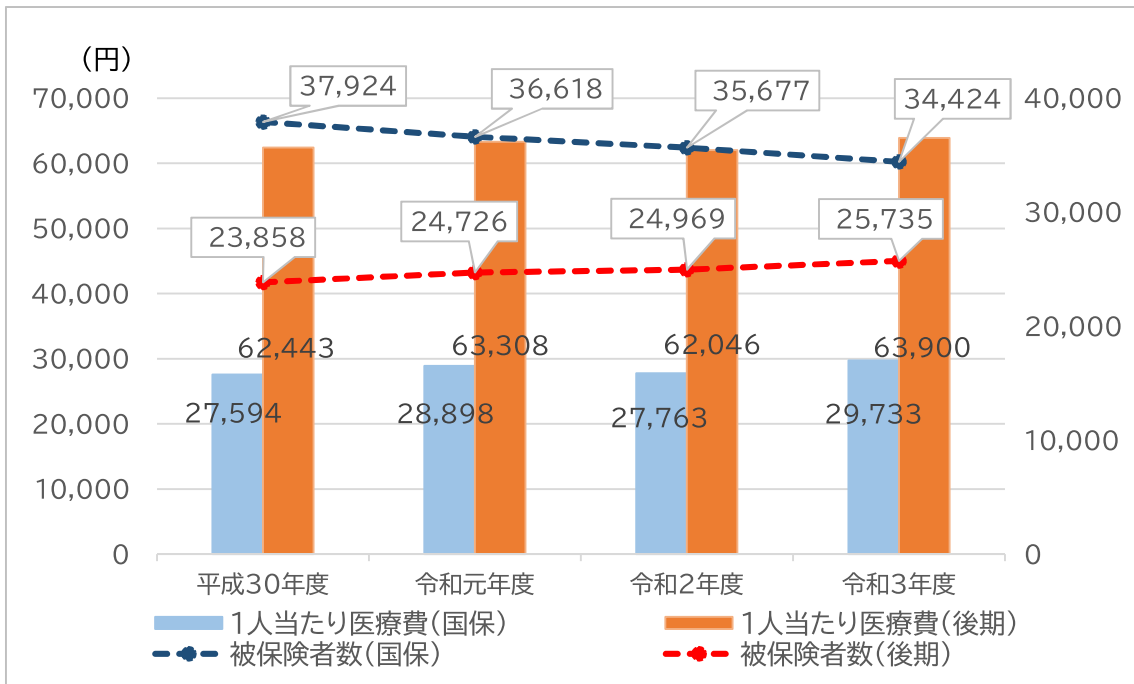
■ 特定健診及び後期健診の受診率(飯野地区, R3)【令和4年12月現在】

※ こちらのデータは, 地区市民センター所管区域で集計されています。



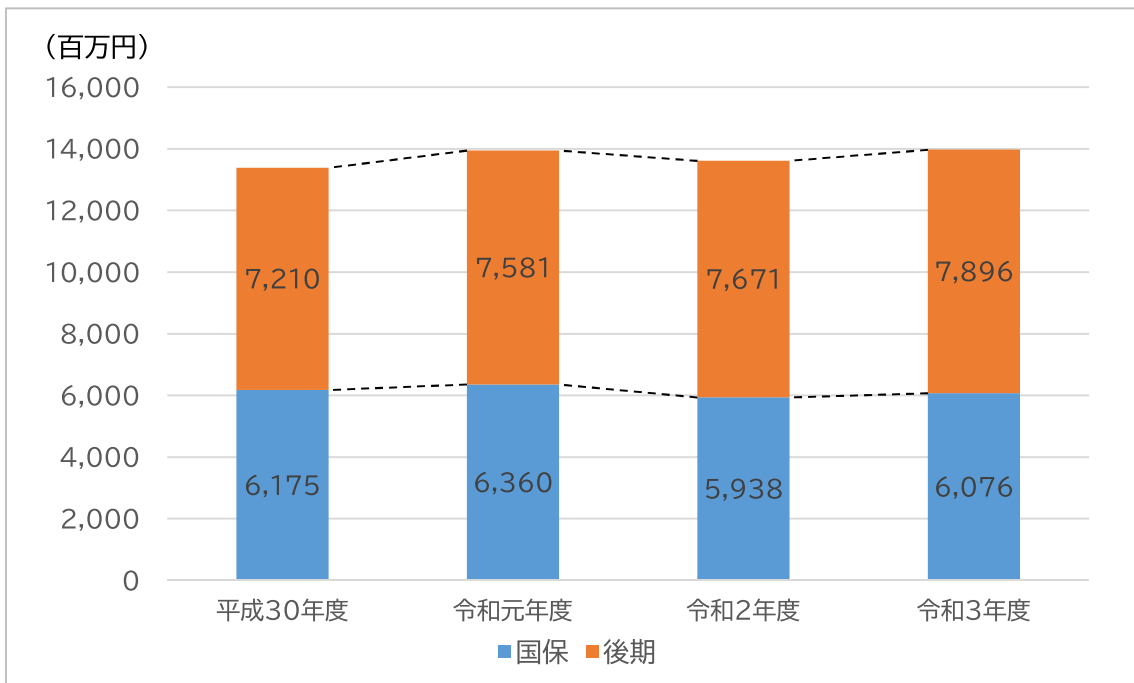
(資料提供:保険年金課)

■ 一人当たり医療費及び被保険者数推移(鈴鹿市全体)



(資料提供:保険年金課)

■ 生活習慣病に係る医療費推移(鈴鹿市全体)



(資料提供:保険年金課)



# 文化

## ■ 飯野地区の文化財一覧(令和4年9月末現在)

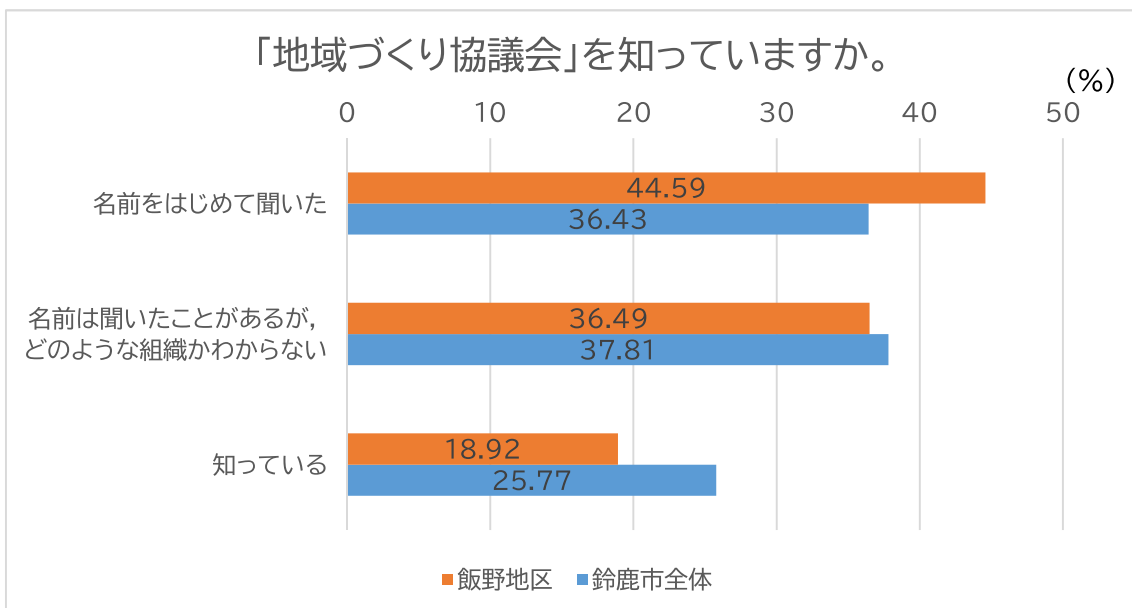
重要文化財 (美術工芸品)	木造善然上人坐像(太子寺)	写実的な彫刻、鎌倉時代の作
天然記念物	金生水沼沢植物群落	トウカイコモウセンゴケ・ノハナシヨウブ等 500 種が混生
県指定無形民俗文化財	オンナイ念仏会	顕智上人の命日 8 月 4 日に如来寺、太子寺などで念仏
市指定有形文化財	木造阿弥陀如来立像(摂取院)	檜の寄木造り、平安後期の作
	千手観音立像(深藕寺)	深藕寺観音堂の本尊、一木造り、平安時代後期の作

(資料提供:文化財課)

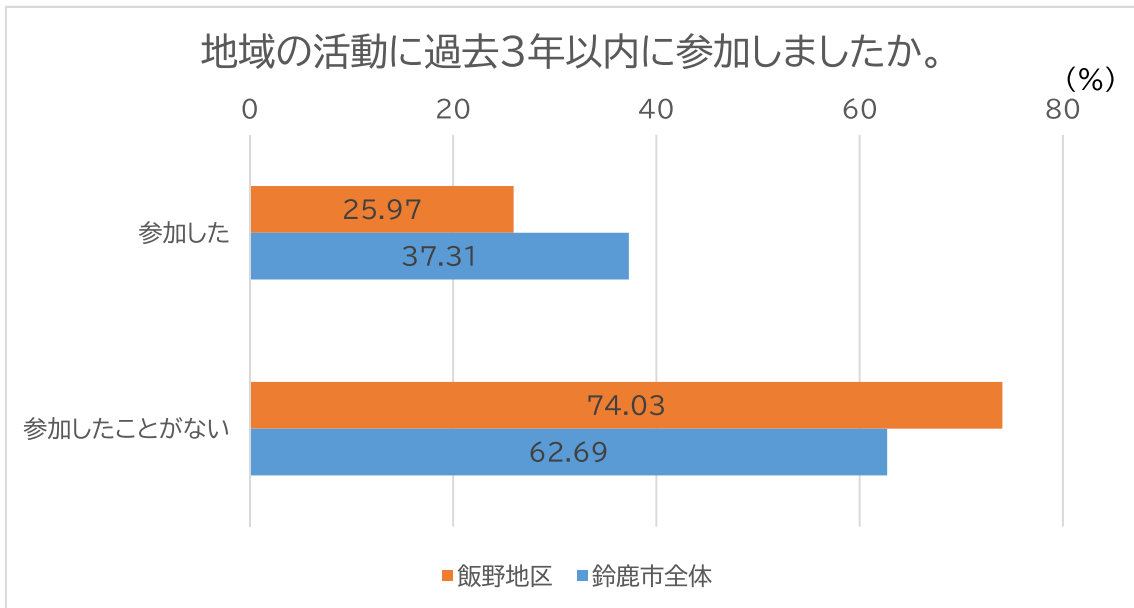
# 市民意識

## ■ 次期鈴鹿市総合計画策定のための市政アンケート結果(飯野地区,R4)

※こちらのデータは、地区市民センター所管区域かつ有効回答のみで集計されています。

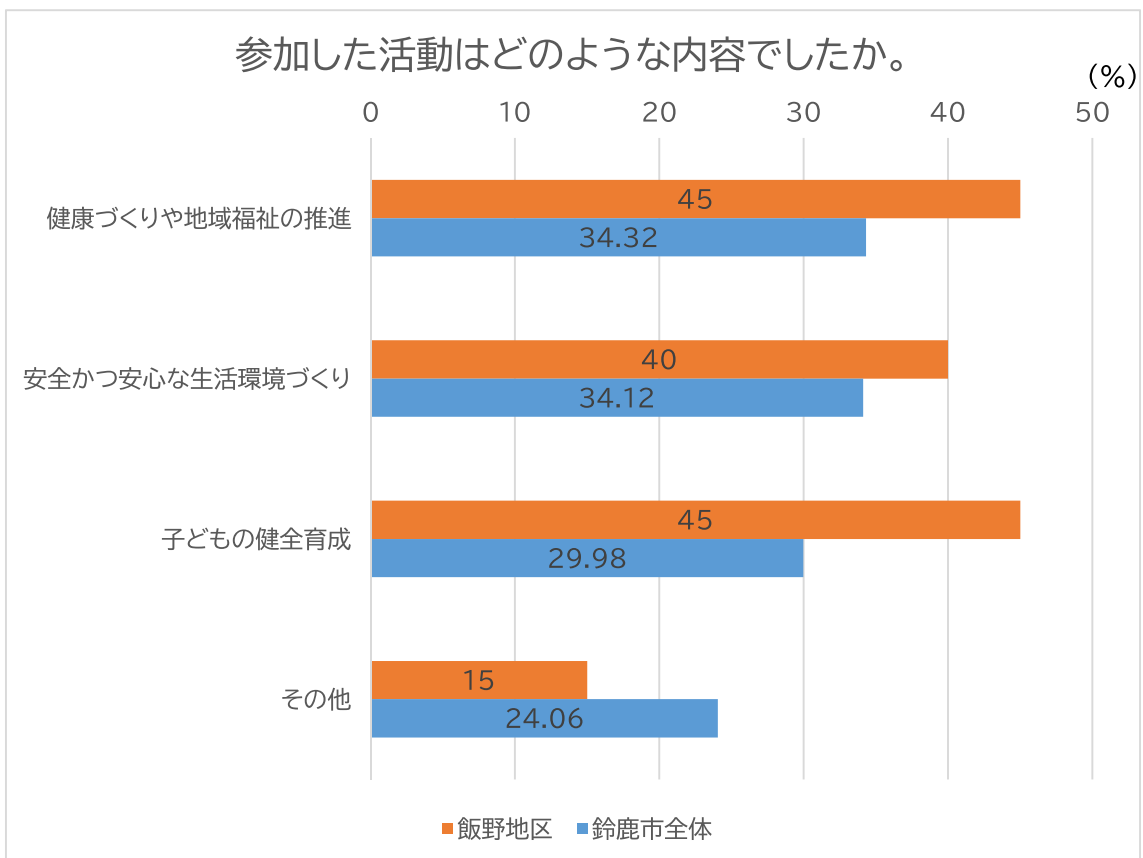


(資料提供:総合政策課)



※「地域の活動」とは、地域づくり協議会、自治会、老人会、サロン、子ども会、町内のスポーツ大会や夏祭りの準備などのことです。

(資料提供:総合政策課)



※複数回答が可能であるため、合計が「100%」にならない場合があります。

(資料提供:総合政策課)